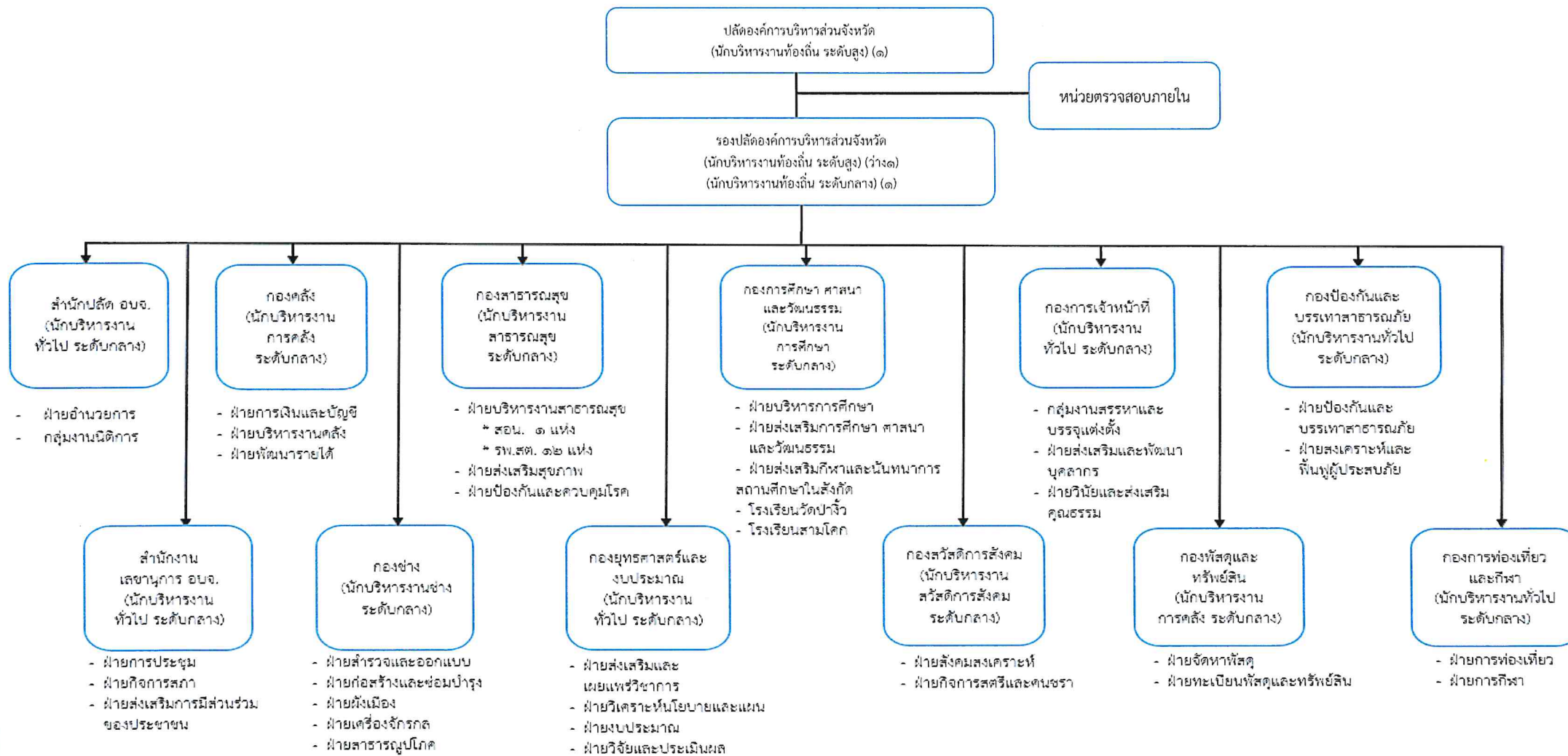




โครงสร้างกรอบอัตรากำลัง
องค์การบริหารส่วนจังหวัดปทุมธานี

แผนภูมิโครงสร้างส่วนราชการขององค์การบริหารส่วนจังหวัดปทุมธานี



อำนาจหน้าที่ของส่วนราชการ ในสังกัดองค์การบริหารส่วนจังหวัดปทุมธานี

สำนักปลัด อบจ.



มีหน้าที่ความรับผิดชอบเกี่ยวกับ งานราชการทั่วไป ขององค์การบริหารส่วนจังหวัด งานนิติการ งานการเลือกตั้ง และราชการที่มีได้กำหนดให้เป็นหน้าที่ของกอง สำนัก หรือส่วนราชการใด รวมทั้งกำกับและเร่งรัดการปฏิบัติราชการของส่วนราชการในองค์การบริหารส่วนจังหวัดให้เป็นไปตามนโยบาย แนวทาง และ แผนการปฏิบัติราชการขององค์การบริหาร

สำนักงานเลขานุการ อบจ.



มีหน้าที่ความรับผิดชอบเกี่ยวกับ งานเลขานุการของคณะผู้บริหารสภาองค์การบริหารส่วนจังหวัด งานการประชุมสภาการประชุมต่าง ๆ ของคณะผู้บริหารหรือสภาองค์การบริหารส่วนจังหวัด งานสิทธิสวัสดิการของคณะผู้บริหารและสมาชิกสภาองค์การบริหารส่วนจังหวัด

กองยุทธศาสตร์และงบประมาณ



มีหน้าที่ความรับผิดชอบเกี่ยวกับ งานวิเคราะห์นโยบายและแผนงานยุทธศาสตร์ จัดทำแผนพัฒนา งานส่งเสริมการมีส่วนร่วมของประชาชน ประสานการจัดทำแผนพัฒนาจังหวัด งานงบประมาณ ข้อบัญญัติงบประมาณรายจ่ายประจำปี ตรวจสอบติดตามและประเมินผลแผนงานและโครงการ บริการและเผยแพร่วิชาการ งานสารสนเทศข้อมูล สถิติ

กองคลัง



มีหน้าที่ความรับผิดชอบเกี่ยวกับ งานการจ่ายเงิน รับเงิน จัดเก็บภาษี ค่าธรรมเนียม งานพัฒนารายได้ นำส่งเงิน เก็บรักษาเงิน จัดทำบัญชี ตรวจสอบบัญชีเงินเดือน ค่าจ้าง ค่าตอบแทน และเงินอื่น ๆ งานสถานะการเงินการคลัง ควบคุมการเบิกจ่ายเงิน จัดซื้อ จัดจ้าง ทะเบียนคุมพัสดุ ครุภัณฑ์ และทรัพย์สินต่าง ๆ

กองสาธารณสุข



หน้าที่ความรับผิดชอบเกี่ยวกับ จัดทำแผนงานด้านสาธารณสุข ส่งเสริมสุขภาพ ป้องกันเฝ้าระวังและควบคุมโรค งานสุขาภิบาล งานสิ่งแวดล้อม คุ้มครองผู้บริโภค บริการด้านสาธารณสุข การแพทย์ฉุกเฉิน รักษาพยาบาล โรงพยาบาลส่งเสริมสุขภาพตำบล งานบริหารสาธารณสุข หลักประกันสุขภาพ ส่งเสริมสนับสนุนการแพทย์แผนไทย งานรักษาความสะอาดทุกประเภท งานส่งเสริมสนับสนุนด้านสิ่งแวดล้อม

กองช่าง



มีหน้าที่ความรับผิดชอบเกี่ยวกับ งานสำรวจ ออกแบบเขียนแบบ ประมาณราคา ราคากลาง งานวิศวกรรมต่าง ๆ โครงสร้างพื้นฐาน ทุกประเภท ซ่อมบำรุง ระบบไฟส่องสว่าง ปรับปรุงภูมิทัศน์ งานผังเมือง ตรวจสอบการก่อสร้าง ควบคุม การก่อสร้างและซ่อมบำรุง ควบคุมเครื่องจักรกล ช่วยเหลือสนับสนุน เครื่องจักรกล

กองการศึกษา ศาสนา และวัฒนธรรม



มีหน้าที่ความรับผิดชอบเกี่ยวกับ งานบริหารการศึกษา พัฒนาการศึกษ การศึกษาในระบบ การศึกษานอกระบบการศึกษา และการศึกษา ตามอัธยาศัย งานโรงเรียน งานกิจการนักเรียน งานการศึกษาปฐมวัย ขยายโอกาสทางการศึกษา ส่งเสริมคุณภาพและมาตรฐานหลักสูตร งานศาสนา ประเพณี ศิลปะ วัฒนธรรม และภูมิปัญญาท้องถิ่น กีฬาและนันทนาการ

กองสวัสดิการสังคม



มีหน้าที่ความรับผิดชอบเกี่ยวกับ ทำแผนงานการพัฒนาสังคมสวัสดิการสังคม สังคมสงเคราะห์ งานส่งเสริมสนับสนุนการจัดสวัสดิการสังคมแก่เด็ก สตรี ผู้สูงอายุ ผู้พิการ และผู้ด้อยโอกาส

กองพัสดุและทรัพย์สิน



มีหน้าที่ความรับผิดชอบเกี่ยวกับ การจัดซื้อ จัดจ้าง จัดหาพัสดุ ครุภัณฑ์ วัสดุ ที่ดิน สิ่งก่อสร้างทรัพย์สิน อบจ.ทุกประเภท และการควบคุมตรวจสอบ ซ่อมแซมและบำรุงรักษาทุกประเภท

กองการเจ้าหน้าที่



หน้าที่ความรับผิดชอบเกี่ยวกับ การบริหารงานบุคคลของข้าราชการ ข้าราชการครูและ บุคลากรทางการศึกษา ลูกจ้างประจำ และพนักงานจ้างขององค์การบริหารส่วนจังหวัด วางแผนอัตรากำลัง จัดตั้งส่วนราชการปรับปรุงโครงสร้างส่วนราชการ กำหนดตำแหน่ง การปรับปรุงกำหนดตำแหน่ง งานการสรรหา ย้าย/โอน รับโอน บรรจุและแต่งตั้ง ควบคุมตรวจสอบ แก้ไข บันทึกข้อมูลทะเบียนประวัติ ระบบสารสนเทศเงินเดือน ค่าจ้าง และค่าตอบแทน เลื่อนระดับ งานสิทธิสวัสดิการทุกประเภท งานส่งเสริมสนับสนุน แผนพัฒนาบุคลากร ฝึกอบรม รักษาวินัย เสริมสร้างคุณธรรมจริยธรรม

หน่วยตรวจสอบภายใน



มีหน้าที่ความรับผิดชอบเกี่ยวกับ จัดทำแผนการตรวจสอบภายในตรวจสอบความถูกต้องการเงิน การบัญชี เอกสารการจ่ายเงินทุกประเภท รักษาหลักฐานการเงิน บัญชี งานตรวจสอบ การสรรหาพัสดุและทรัพย์สิน ออจ.

กองการท่องเที่ยวและกีฬา



มีหน้าที่ความรับผิดชอบเกี่ยวกับ การท่องเที่ยวงานวางแผน การส่งเสริมอนุรักษ์ฟื้นฟู พัฒนาสถานที่ท่องเที่ยว ส่งเสริมสนับสนุนธุรกิจนำเที่ยวและมัคคุเทศก์ ประชาสัมพันธ์สถานที่ท่องเที่ยวเชิงธรรมชาติ โบราณสถาน โบราณวัตถุ ประวัติศาสตร์ ศิลปะ วัฒนธรรม ดนตรี การกีฬา ส่งเสริมการศึกษาพัฒนาบุคลากรด้านการกีฬาและนันทนาการ งานส่งเสริมอนุรักษ์ ฟื้นฟู บำรุง ศิลปะวัฒนธรรมการเล่นพื้นบ้านและกีฬาพื้นบ้าน ช่วยเหลือการจัดกิจกรรมกีฬาและนันทนาการกับองค์กรทั้งในและนอกราชอาณาจักร

กองป้องกันและบรรเทาสาธารณภัย



หน้าที่ความรับผิดชอบ แผนป้องกันและบรรเทาสาธารณภัยทุกประเภท แผนการช่วยเหลือผู้ประสบภัยเร่งด่วน แผนการฟื้นฟูและการสงเคราะห์ผู้ประสบภัย งานศูนย์รับแจ้งเหตุ งานฝึกอบรมแผนการป้องกันและบรรเทาสาธารณภัย เผยแพร่ให้ความรู้ป้องกันสาธารณภัยต่างๆ สนับสนุนน้ำเพื่อการอุปโภค บริโภค การเกษตร งานส่งเสริมสนับสนุนด้านทรัพยากรธรรมชาติและสิ่งแวดล้อม

จำนวนบุคลากร ข้าราชการ ลูกจ้างประจำ และพนักงานจ้าง องค์การบริหารส่วนจังหวัดปทุมธานี

ประเภท	กรอบอัตรากำลัง	มีนครอง	อัตรว่าง
ข้าราชการ	575	376	199
ข้าราชการครู	105	78	27
ลูกจ้างประจำ	16	16	0
พนักงานจ้าง	599	446	153
รวม	1,295	916	379

ข้อมูล ณ วันที่ 24 มีนาคม 2566

หมายเหตุ ข้อมูลดังกล่าวรวมถึง รพ.สต. /สอน. และโรงเรียนในสังกัดองค์การบริหารส่วนจังหวัดปทุมธานี

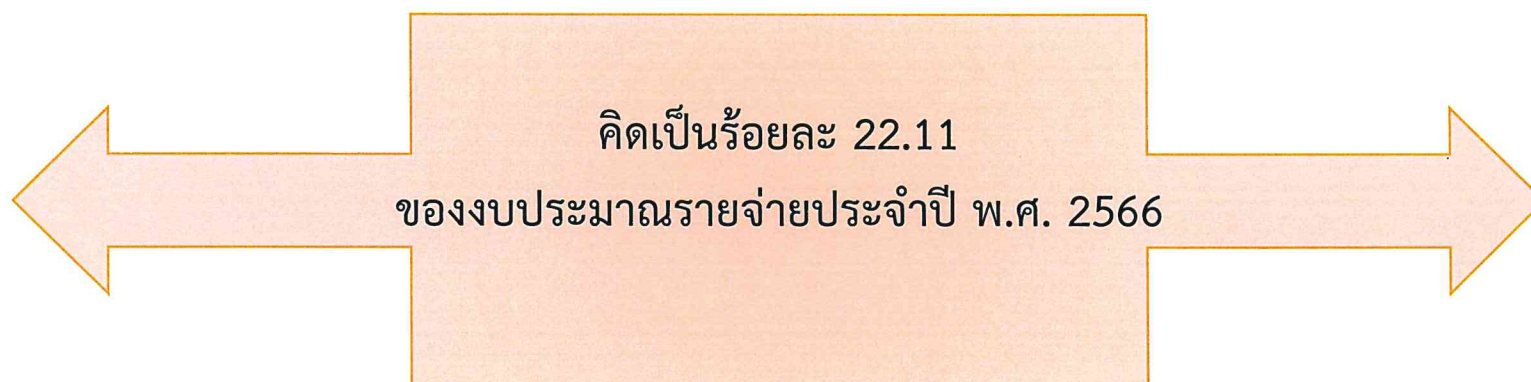
สรุปกรอบอัตรากำลังข้าราชการ ลูกจ้างประจำ และพนักงานจ้าง องค์การบริหารส่วนจังหวัดปทุมธานี

ที่	ส่วนราชการ	ข้าราชการ อบจ.			ลูกจ้างประจำ			พนักงานจ้าง			รวม		
		กรอบ	มีคกรอง	ว่าง	กรอบ	มีคกรอง	ว่าง	กรอบ	มีคกรอง	ว่าง	กรอบ	มีคกรอง	ว่าง
1	สำนักปลัด อบจ. (รวมปลัด/รองปลัด)	33	18	15	5	5	0	16	14	2	54	37	17
2	สำนักงานเลขานุการ อบจ.	19	18	1				6	6	0	25	24	1
3	กองคลัง	36	19	17				8	6	2	44	25	19
4	กองช่าง	60	51	9	11	11	0	102	85	17	173	147	26
5	กองสาธารณสุข	218	108	110				48	36	12	266	144	122
6	กองยุทธศาสตร์และงบประมาณ	43	32	11				20	17	3	63	49	14
7	กองการศึกษา ศาสนา และวัฒนธรรม	34	27	7				22	18	4	56	45	11
8	กองสวัสดิการสังคม	20	14	6				7	5	2	27	19	8
9	หน่วยตรวจสอบภายใน	11	9	2				3	3	0	14	12	2
10	กองป้องกันและบรรเทาสาธารณภัย	12	11	1				28	24	4	40	35	5
11	กองพัสดุและทรัพย์สิน	36	27	9				9	8	1	45	35	10
12	กองการท่องเที่ยวและกีฬา	23	17	6				15	11	4	38	28	10
13	กองการเจ้าหน้าที่	30	25	5				7	7	0	37	32	5
รวม องค์การบริหารส่วนจังหวัดปทุมธานี		575	376	199	16	16	0	291	240	51	882	632	250
14	โรงเรียนวัดป่าจิว	29	23	6				67	49	18	96	72	24
15	โรงเรียนสามโคก	76	55	21				241	157	84	317	212	105
รวม โรงเรียนในสังกัด อบจ.		105	78	27	0	0	0	308	206	102	413	284	129

สรุปกรอบอัตรากำลังข้าราชการองค์การบริหารส่วนจังหวัดปทุมธานี

ที่	ส่วนราชการ	ข้าราชการ อบจ.		
		กรอบ	มีนครอง	ว่าง
1	โรงพยาบาลส่งเสริมสุขภาพตำบลบ้านฉาง หมู่ที่ 4	14	8	6
2	สถานีอนามัยเฉลิมพระเกียรติ 60 พรรษา นวมินทราชินี บ้านกลาง	14	8	6
3	โรงพยาบาลส่งเสริมสุขภาพตำบลบางชะแยง	14	9	5
4	โรงพยาบาลส่งเสริมสุขภาพตำบลคลองพระอุดม	12	1	11
5	โรงพยาบาลส่งเสริมสุขภาพตำบลคูขวาง หมู่ที่ 1	12	5	7
6	โรงพยาบาลส่งเสริมสุขภาพตำบลบ่อเงิน	7	1	6
7	โรงพยาบาลส่งเสริมสุขภาพตำบลคลองหนึ่ง	14	8	6
8	โรงพยาบาลส่งเสริมสุขภาพตำบลคลองสอง	14	2	12
9	โรงพยาบาลส่งเสริมสุขภาพตำบลบึงน้ำรักษ์	14	10	4
10	โรงพยาบาลส่งเสริมสุขภาพตำบลบึงสนั่น หมู่ที่ 2	14	9	5
11	โรงพยาบาลส่งเสริมสุขภาพตำบลคูคด	14	8	6
12	โรงพยาบาลส่งเสริมสุขภาพตำบลบึงชำอ้อ หมู่ที่ 5	12	4	8
13	โรงพยาบาลส่งเสริมสุขภาพตำบลบึงกาสาม หมู่ที่ 7	12	5	7
รวม รพ.สต. และสอณ.		167	78	89

ข้อมูลค่าใช้จ่ายเงินเดือน ค่าจ้าง และประโยชน์ตอบแทนอื่น
ตามมาตรา 35 แห่งพระราชบัญญัติระเบียบบริหารงานบุคคลส่วนท้องถิ่น พ.ศ.2542



หมายเหตุ : ข้อมูลตามข้อบัญญัติงบประมาณรายจ่ายประจำปีงบประมาณ พ.ศ. 2566 องค์การบริหารส่วนจังหวัดปทุมธานี