

แผนเผชิญเหตุภัยแล้ง พ.ศ. 2567

องค์การบริหารส่วนจังหวัดปทุมธานี



กองป้องกันและบรรเทาสาธารณภัย
องค์การบริหารส่วนจังหวัดปทุมธานี

คำนำ

แผนเผชิญเหตุภัยแล้งองค์การบริหารส่วนจังหวัดปทุมธานี พ.ศ. ๒๕๖๗ ฉบับนี้ จัดทำขึ้น เพื่อเป็นการเตรียมความพร้อมรับสถานการณ์ภัยแล้งในปี พ.ศ. ๒๕๖๗ กองป้องกันและบรรเทาสาธารณภัย องค์การบริหารส่วนจังหวัดปทุมธานี ได้ดำเนินการจัดทำแผนเผชิญเหตุภัยแล้ง องค์การบริหารส่วนจังหวัดปทุมธานี พ.ศ.๒๕๖๗ ขึ้น เพื่อให้ทราบถึงประเด็นสำคัญของจังหวัดปทุมธานี แสดงข้อมูลพื้นที่เสี่ยงภัยแล้ง รายการเครื่องมือ วัสดุ อุปกรณ์ เครื่องจักรกล สาธารณภัยของหน่วยงาน การกำหนดบทบาทภารกิจหน่วยงานให้เหมาะสมกับโครงสร้างศูนย์บัญชาการเหตุการณ์ช่องทางการสื่อสาร พื้นที่รับผิดชอบ และกำหนดตัวบุคคลหรือหน่วยงานที่เหมาะสมรับผิดชอบภารกิจให้ชัดเจน ประกอบกับทางองค์การบริหารส่วนจังหวัดปทุมธานี ได้จัดตั้งศูนย์อำนวยการเฉพาะกิจป้องกันและแก้ไขปัญหาภัยแล้ง องค์การบริหารส่วนจังหวัดปทุมธานี ประจำปี ๒๕๖๗ เพื่อเตรียมความพร้อมในการป้องกันและแก้ไขปัญหา ตลอดจนให้การช่วยเหลือและบรรเทาความเดือดร้อนให้แก่ผู้ประสบภัย รวมทั้งการประสานและสนับสนุนการปฏิบัติงานของหน่วยงานที่เกี่ยวข้อง

กองป้องกันและบรรเทาสาธารณภัย องค์การบริหารส่วนจังหวัดปทุมธานี หวังเป็นอย่างยิ่งว่า แผนเผชิญเหตุภัยแล้งองค์การบริหารส่วนจังหวัดปทุมธานี พ.ศ.๒๕๖๗ จะเกิดประโยชน์ต่อองค์กรและสามารถใช้ประกอบในการวางแผนนโยบาย การบริหารงานเพื่อให้เกิดประสิทธิภาพ ประสิทธิผลต่อประชาชนในเขตพื้นที่จังหวัดปทุมธานีต่อไป

กองป้องกันและบรรเทาสาธารณภัย
องค์การบริหารส่วนจังหวัดปทุมธานี

สารบัญ

	หน้า
แผนเผชิญเหตุภัยแล้ง	
- ลักษณะภูมิประเทศ	2
- สภาพภูมิประเทศ	3
- เขตการปกครอง	4
- ข้อมูลประชากร	6
- การคมนาคม	7
- ระบบเศรษฐกิจ	8
- แหล่งน้ำ	11
ภารกิจจังหวัดปทุมธานี	
- แนวความคิดในการปฏิบัติ	28
- การลดความเสี่ยงจากสถานการณ์ภัยแล้ง	29
- การจัดการในภาวะฉุกเฉิน	32
- โครงสร้าง ศูนย์บัญชาการเหตุการณ์ส่วนหน้าจังหวัดปทุมธานี	35
การแบ่งมอบภารกิจของศูนย์บัญชาการเหตุการณ์ส่วนหน้าจังหวัดปทุมธานี	36
การสื่อสารและโทรคมนาคม การติดต่อประสานงาน	42
ภารกิจขององค์การบริหารส่วนจังหวัดปทุมธานี	43
ภาคผนวก	
ภาคผนวก ก บัญชีทรัพยากรเครื่องมือ เครื่องจักรกลด้านสาธารณภัย	
ภาคผนวก ข บัญชีรายชื่อผู้ประสานงานสำนักงานป้องกันและบรรเทาสาธารณภัยจังหวัดปทุมธานี	
ภาคผนวก ค จัดตั้งศูนย์อำนวยการเฉพาะกิจป้องกันและแก้ไขปัญหาภัยแล้ง องค์การบริหารส่วนจังหวัดปทุมธานี ประจำปี 256๗	

แผนเผชิญเหตุภัยแล้ง
องค์การบริหารส่วนจังหวัดปทุมธานี พ.ศ.๒๕๖๗
 โดย ศูนย์อำนวยการเฉพาะกิจป้องกันและแก้ไขปัญหาภัยแล้ง
 องค์การบริหารส่วนจังหวัดปทุมธานี ประจำปี ๒๕๖๗

- อ้างอิง:** ๑. พระราชบัญญัติป้องกันและบรรเทาสาธารณภัย พ.ศ.๒๕๕๐
 ๒. แผนการป้องกันและบรรเทาสาธารณภัยแห่งชาติ พ.ศ.๒๕๕๘
 ๓. แผนการป้องกันและบรรเทาสาธารณภัยจังหวัด พ.ศ. ๒๕๖๘
 (ฉบับปรับปรุง ปีงบประมาณ พ.ศ. ๒๕๖๓)
 ๔. แผนปฏิบัติการป้องกันและบรรเทาสาธารณภัยองค์การบริหารส่วนจังหวัดปทุมธานี ปี ๒๕๖๖
 ๕. ระเบียบกระทรวงมหาดไทย ว่าด้วยค่าใช้จ่ายเพื่อช่วยเหลือประชาชนตามอำนาจหน้าที่ขององค์กรปกครองส่วนท้องถิ่น พ.ศ.๒๕๖๐ (แก้ไขเพิ่มเติม ฉบับที่ ๒ พ.ศ.๒๕๖๑ และฉบับที่ ๓ พ.ศ.๒๕๖๕)

๑. สถานการณ์ของจังหวัด

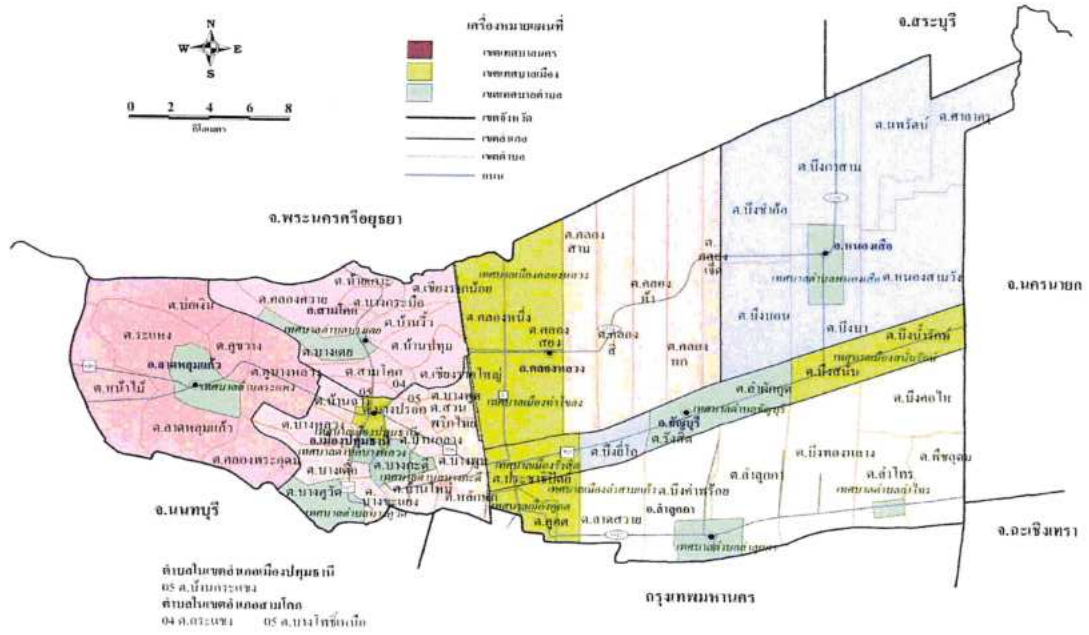
๑.๑ สถานการณ์ทั่วไป

จังหวัดปทุมธานี ตั้งอยู่ในภาคกลางประมาณเส้นรุ้งที่ ๑๔ องศาเหนือ และเส้นแวงที่ ๑๐๐ องศาตะวันออก อยู่เหนือระดับน้ำทะเลปานกลาง ๒.๓๐ เมตร มีเนื้อที่ประมาณ ๑,๕๒๕.๘๕๖ ตารางกิโลเมตร หรือประมาณ ๙๕๓,๖๖๐ ไร่ ห่างจากกรุงเทพมหานครไปทางทิศเหนือ ตามทางหลวงแผ่นดินหมายเลข ๑ (ถนนพหลโยธิน) เป็นระยะทางประมาณ ๒๗.๘ กิโลเมตร มีอาณาเขตติดต่อกับจังหวัดใกล้เคียง คือ

ตารางแสดงพื้นที่เขตติดต่อจังหวัดปทุมธานี

ทิศ	เขตติดต่อ
ทิศเหนือ	จังหวัดพระนครศรีอยุธยา (อำเภอบางไทร อำเภอบางปะอิน และอำเภอมั่นน้อย) จังหวัดสระบุรี (อำเภอวิหารแดง)
ทิศใต้	กรุงเทพมหานคร (เขตหนองจอก เขตคลองสามวา เขตสายไหม เขตบางเขน เขตดอนเมือง) จังหวัดนนทบุรี (อำเภอปากเกร็ด อำเภอบางบัวทอง)
ทิศตะวันออก	จังหวัดฉะเชิงเทรา (อำเภอบางน้ำเปรี้ยว) จังหวัดนครนายก (อำเภอองครักษ์)
ทิศตะวันตก	จังหวัดพระนครศรีอยุธยา (อำเภอลาดบัวหลวง) จังหวัดนครปฐม (อำเภอบางเลน) จังหวัดนนทบุรี (อำเภอไทรน้อย)

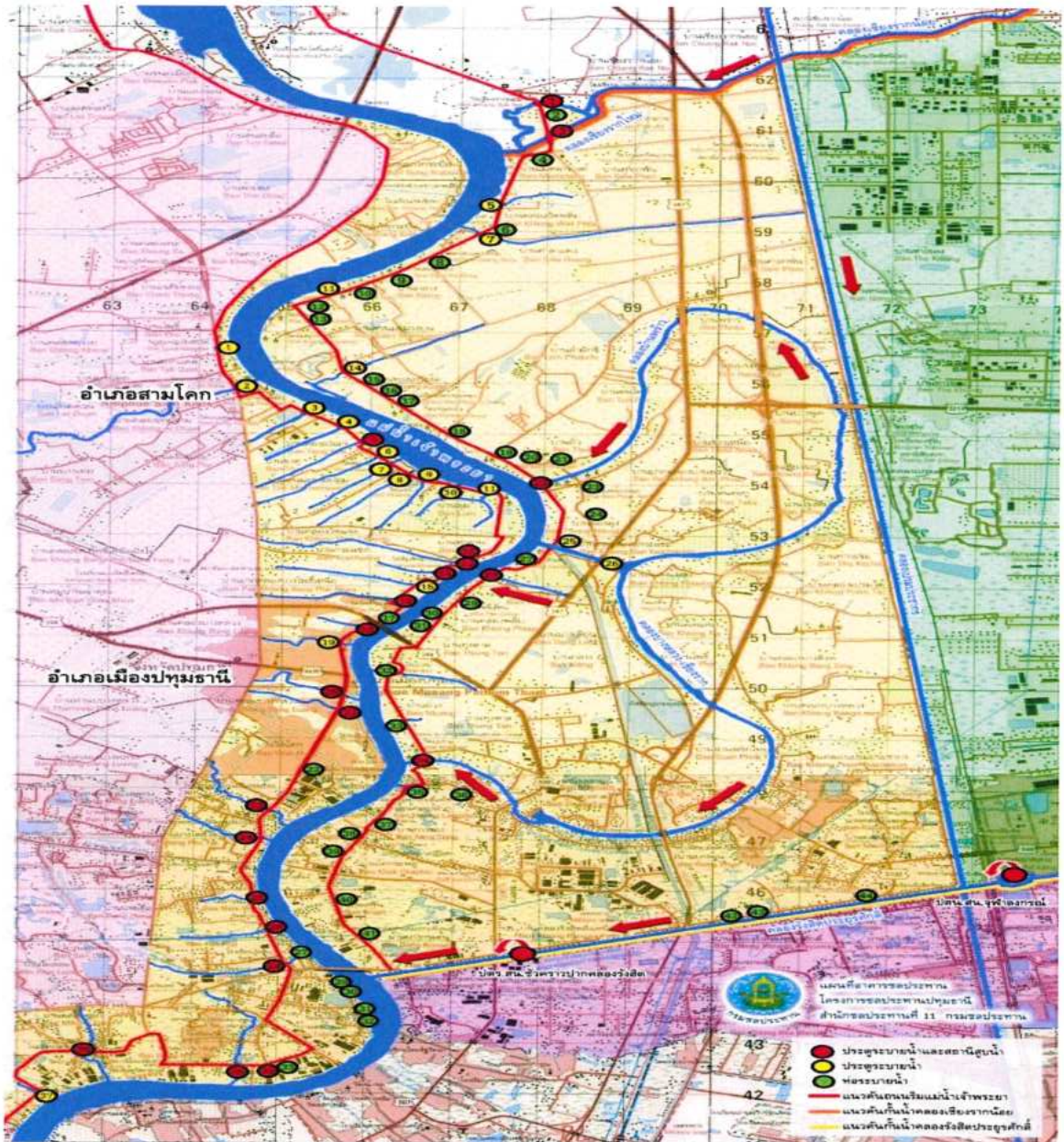
แผนภาพแสดงแผนที่แสดงจังหวัดปทุมธานี



(๑) ลักษณะภูมิประเทศ

พื้นที่ส่วนใหญ่ของจังหวัดปทุมธานีเป็นที่ราบลุ่มริมสองฝั่งแม่น้ำ โดยมีแม่น้ำเจ้าพระยาไหลผ่านใจกลางจังหวัดในเขตอำเภอเมืองปทุมธานี และอำเภอสามโคก เป็นระยะทาง ๒๗ กิโลเมตร ทำให้พื้นที่ของจังหวัดปทุมธานีถูกแบ่งออกเป็น ๒ ส่วน (รูปที่ ๑- ๒) คือ ฝั่งตะวันตกของจังหวัดหรือบนฝั่งขวาของแม่น้ำเจ้าพระยา ได้แก่ พื้นที่ในเขตอำเภอลาดหลุมแก้วกับพื้นที่บางส่วนของอำเภอเมืองปทุมธานี และอำเภอสามโคกกับฝั่งตะวันออก หรือบนฝั่งซ้ายของแม่น้ำเจ้าพระยา ได้แก่ พื้นที่อำเภอเมืองปทุมธานีบางส่วน อำเภอธัญบุรี อำเภอคลองหลวง อำเภอหนองเสือ อำเภอลำลูกกาและบางส่วนของอำเภอสามโคกนอกจากนี้พื้นที่ทางฝั่งซ้ายของแม่น้ำเจ้าพระยานั้น ยังประกอบด้วยคลองซอยเป็นคลองชลประทานจำนวนมาก

รูปแสดงพื้นที่ริมสองฝั่งแม่น้ำเจ้าพระยาจังหวัดปทุมธานี



(๒) สภาพภูมิอากาศ

จังหวัดปทุมธานีตั้งอยู่ภาคกลางของประเทศไทย ตั้งอยู่ที่ ละติจูดที่ ๑๔ องศาเหนือ และลองจิจูดที่ ๑๐๐ องศาตะวันออก สูงจากระดับน้ำทะเลปานกลาง ๖ เมตร ซึ่งอยู่ภายใต้อิทธิพลของลมมรสุมที่พัดผ่านประจำฤดู ทำให้สามารถแบ่งฤดูกาลออกได้เป็น ๓ ฤดู คือ

-ฤดูร้อน เริ่มตั้งแต่ปลายเดือนกุมภาพันธ์ถึงเดือนเมษายน มีลมจากทิศใต้และตะวันออกเฉียงใต้พัดปกคลุม ทำให้มีอากาศร้อนอบอ้าวโดยทั่วไป

-ฤดูฝน เริ่มตั้งแต่เดือนพฤษภาคมถึงกลางเดือนตุลาคม โดยได้รับอิทธิพลจากลมมรสุมตะวันตกเฉียงใต้ ซึ่งเป็นลมร้อนและชื้น

-ฤดูหนาว เริ่มตั้งแต่กลางเดือนตุลาคมถึงเดือนกุมภาพันธ์ ได้รับอิทธิพลจากลมมรสุมตะวันตกเฉียงเหนือจะพัดเอาความแห้งแล้ง และความหนาวเย็นจากประเทศจีน เข้ามาปกคลุมประเทศไทย ทำให้มีอากาศหนาวเย็นโดยทั่วไป

(๓) เขตการปกครอง

จังหวัดปทุมธานีแบ่งการปกครองส่วนภูมิภาค ออกเป็น ๗ อำเภอ ประกอบด้วย อำเภอเมืองปทุมธานี อำเภอธัญบุรี อำเภอลองหลวง อำเภอลำลูกกา อำเภอลาดหลุมแก้ว อำเภอสามโคก และอำเภอหนองเสือ มีจำนวนตำบลทั้งหมด ๖๐ ตำบล หมู่บ้านนอกเขตเทศบาลจำนวน ๓๔๕ หมู่บ้าน เมืองค์กรปกครองส่วนท้องถิ่น ๖๕ แห่ง ประกอบไปด้วยองค์การบริหารส่วนจังหวัด ๑ แห่ง เทศบาลนคร ๑ แห่ง เทศบาลเมือง ๑๐ แห่ง เทศบาลตำบล ๑๘ แห่ง และองค์การบริหารส่วนตำบล ๓๕ แห่ง

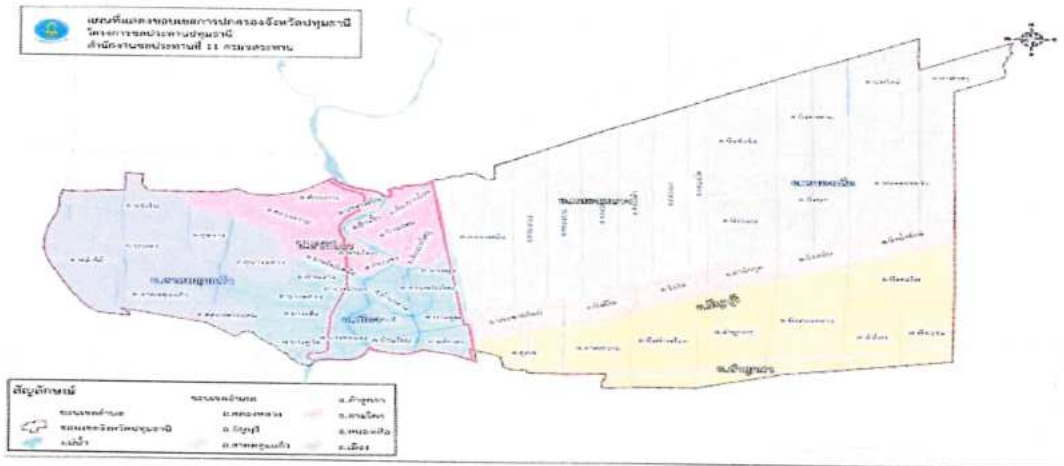
ตารางแสดงจำนวนเขตการปกครอง เนื้อที่ และระยะทางจากอำเภอถึงจังหวัดจำแนกเป็นรายอำเภอ

อำเภอ	เนื้อที่ (ตร.กม.)	ระยะทาง จาก อำเภอถึง จังหวัด (กม.)	เขตการปกครอง					
			เทศบาล นคร	เทศบาล เมือง	เทศบาล ตำบล	องค์การ บริหาร ส่วนตำบล	ตำบล	หมู่บ้าน (นอกเขต เทศบาล)
จังหวัดปทุมธานี	๑,๕๒๕.๘๕๗	-	๑	๑๐	๑๘	๓๕	๖๐	๓๔๕
เมืองปทุมธานี	๑๒๐.๑๕๑	๑	-	๓	๗	๕	๑๔	๒๗
คลองหลวง	๒๙๙.๑๕๒	๒๒	-	๒	-	๕	๗	๗๑
ธัญบุรี	๑๑๒.๑๒๕	๓๔	๑	๒	๑	-	๖	-
หนองเสือ	๔๑๓.๖๓๒	๔๗	-	-	๒	๖	๗	๖๖
ลาดหลุมแก้ว	๑๘๘.๑๒๐	๑๖	-	-	๓	๕	๗	๔๖
ลำลูกกา	๒๙๗.๗๑๐	๓๒	-	๓	๒	๖	๘	๘๙
สามโคก	๙๔.๙๖๗	๕	-	-	๓	๘	๑๑	๔๖

ที่มา : ที่ทำการปกครองจังหวัดปทุมธานี

ตารางแสดงจำนวนองค์กรปกครองส่วนท้องถิ่นในพื้นที่ในจังหวัดปทุมธานี แยกรายอำเภอ

อำเภอ	จำนวน	องค์กรปกครองส่วนท้องถิ่น
เมืองปทุมธานี	๑๕	๑) เทศบาลเมืองปทุมธานี ๒) เทศบาลเมืองบางคูวัด ๓) เทศบาลเมืองบางกะดี ๔) เทศบาลตำบลหลักหก ๕) เทศบาลตำบลบางหลวง ๖) เทศบาลตำบลบ้านใหม่ ๗) เทศบาลตำบลบางชะแยง ๘) เทศบาลตำบลบางเตี๋ย ๙) เทศบาลตำบลบางพูน ๑๐) เทศบาลตำบลบ้านกลาง ๑๑) อบต.บ้านกระแซง ๑๒) อบต.สวนพริกไทย ๑๓) อบต.บางหลวง ๑๔) อบต.บางพุด ๑๕) อบต.บ้านฉาง
สามโคก	๑๑	๑) เทศบาลตำบลบางเตย ๒) เทศบาลตำบลสามโคก ๓) เทศบาลตำบลเชียงรากใหญ่ ๔) อบต.กระแซง ๕) อบต.ท้ายเกาะ ๖) อบต.เชียงรากน้อย ๗) อบต.บ้านปทุม ๘) อบต.บางโพธิ์เหนือ ๙) อบต.คลองควาย ๑๐) อบต.บ้านจิว ๑๑) อบต.บางกระบือ
ลาดหลุมแก้ว	๘	๑) เทศบาลตำบลระแหง ๒) เทศบาลตำบลคลองพระอุดม ๓) เทศบาลตำบลคูขวาง ๔) อบต.ระแหง ๕) อบต.คูบางหลวง ๖) อบต.หน้าไม้ ๗) อบต.บ่อเงิน ๘) อบต.ลาดหลุมแก้ว
ลำลูกกา	๑๑	๑) เทศบาลเมืองคูคต ๒) เทศบาลเมืองลำสามแก้ว ๓) เทศบาลเมืองลาดสวาย ๔) เทศบาลตำบลลำลูกกา ๕) เทศบาลตำบลลำไทร ๖) อบต.บึงคำพร้อย ๗) อบต.บึงทองหลวง ๘) อบต.บึงคอไห ๙) อบต.ลำลูกกา ๑๐) อบต.พีชอุดม ๑๑) อบต.ลำไทร
คลองหลวง	๗	๑) เทศบาลเมืองท่าโขลง ๒) เทศบาลเมืองคลองหลวง ๓) อบต.คลองสาม ๔) อบต.คลองสี่ ๕) อบต.คลองห้า ๖) อบต.คลองหก ๗) อบต.คลองเจ็ด
หนองเสือ	๘	๑) เทศบาลตำบลหนองเสือ ๒) เทศบาลตำบลหนองสามวัง ๓) อบต.บึงบอน ๔) อบต.บึงบา ๕) อบต.บึงขำอ้อ ๖) อบต.บึงกาสาม ๗) อบต.นพรัตน์ ๘) อบต.ศาลาครุ
ธัญบุรี	๔	๑) เทศบาลนครรังสิต ๒) เทศบาลเมืองสนั่นรักษ์ ๓) เทศบาลเมืองบึงยี่โถ ๔) เทศบาลตำบลธัญบุรี



แผนภาพแสดงขอบเขตการปกครองของจังหวัดพิจิตร

(๔) ข้อมูลประชากร

ข้อมูลจากสำนักบริหารการทะเบียน กรมการปกครอง กระทรวงมหาดไทย ณ เดือน ธันวาคม 2566 จังหวัดพิจิตรมีจำนวนประชากร 1,219,199 คน แยกเป็น จำนวนประชากรชาย จำนวน 576,746 คน จำนวนประชากรหญิง จำนวน 642,453 คน จำนวนบ้าน 698,024 หลังคาเรือน

ตารางแสดงจำนวนประชากรตามทะเบียนราษฎร์ของจังหวัดพิจิตร

ที่	อำเภอ	ประชากร (คน)		
		ชาย	หญิง	รวม
๑.	เมืองพิจิตร	๑๐๔,๑๙๒	๑๑๖,๙๙๙	๒๒๑,๑๙๑
๒.	สามโคก	๒๗,๕๖๖	๒๙,๔๙๘	๕๗,๐๖๔
๓.	ลาดหลุมแก้ว	๓๕,๑๑๑	๓๗,๐๔๖	๗๒,๑๕๗
๔.	ลำลูกกา	๑๓๘,๘๔๓	๑๕๕,๓๖๔	๒๙๔,๒๐๗
๕.	ธัญบุรี	๑๐๑,๓๘๑	๑๑๕,๙๗๔	๒๑๗,๓๕๕
๖.	คลองหลวง	๑๔๑,๖๕๙	๑๕๙,๒๙๐	๓๐๐,๙๔๙
๗.	หนองเสือ	๒๗,๙๙๔	๒๘,๖๘๒	๕๖,๖๗๖
รวม		๕๗๖,๗๔๖	๖๔๒,๔๕๓	๑,๒๑๙,๑๙๙

ที่มา: สำนักบริหารการทะเบียน กรมการปกครองกระทรวงมหาดไทย

(๕) การคมนาคม

เส้นทางคมนาคมที่สำคัญ ได้แก่

- ทางหลวงหมายเลข ๑ (ถนนพหลโยธิน) เป็นทางหลวงสายหลักเชื่อมต่อเมืองกรุงเทพมหานครและปริมณฑลกับภาคเหนือและภาคตะวันออกเฉียงเหนือ ผ่านอำเภอลำลูกกา อำเภอธัญบุรี และอำเภอคลองหลวง

- ทางหลวงหมายเลข ๓๔๖ (ปทุมธานี - ลาดหลุมแก้ว) เชื่อมโยงจังหวัดปทุมธานีกับจังหวัดนครปฐม และจังหวัดสุพรรณบุรี ผ่านอำเภอเมืองปทุมธานี และอำเภอลาดหลุมแก้ว

- ทางหลวงหมายเลข ๓๔๗ (บางพูน - ศูนย์ศิลปาชีพบางไทร) เป็นทางหลวงสายหลักด้านทิศเหนือที่เชื่อมโยงกับจังหวัดพระนครศรีอยุธยา และภาคเหนือ ผ่านอำเภอเมืองปทุมธานี และอำเภอสามโคก

- ทางหลวงหมายเลข ๓๔๕ เป็นโครงข่ายทางหลวงสายหลักด้านทิศใต้ที่สำคัญของทางหลวงวงแหวนรอบนอก ทำให้สามารถติดต่อกับภาคใต้ ภาคตะวันตก และภาคเหนือ

- ทางหลวงหมายเลข ๓๐๖ เป็นทางหลวงสายหลักในแนวเหนือ-ใต้ เชื่อมโยงกับจังหวัดนนทบุรี ผ่านย่านอุตสาหกรรม พาณิชยกรรมที่สำคัญของจังหวัด มีปริมาณการจราจรสูง และประสบปัญหาการจราจรมาก

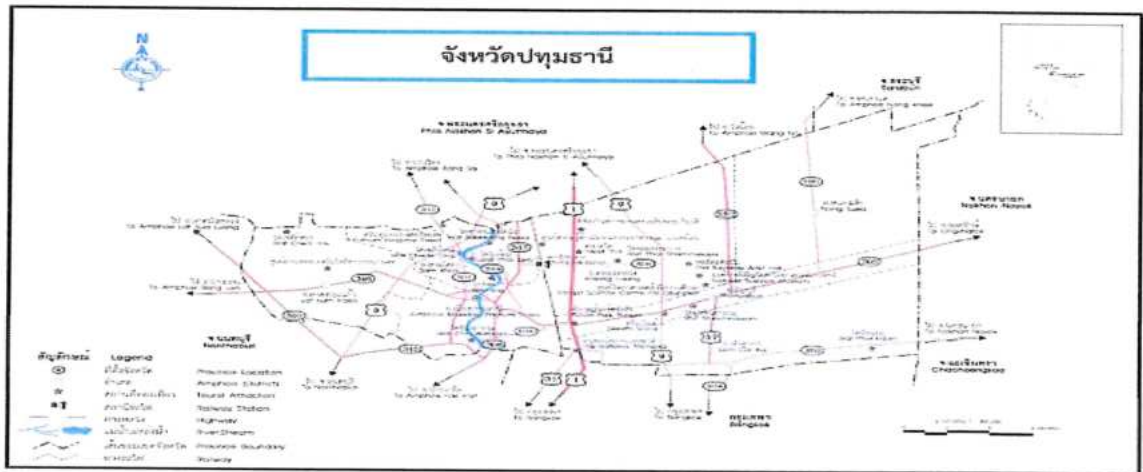
- ทางหลวงหมายเลข ๓๐๗ เป็นทางหลวงสายหลักในเขตฝั่งเมืองรวมแนวเหนือ-ใต้ เชื่อมโยงโครงข่ายรอบนอก ที่สำคัญ ได้แก่ ทางหลวงหมายเลข ๓๔๕, ๓๔๖, ๓๓๖ ผ่านย่านอุตสาหกรรม พาณิชยกรรม แลสถานที่ราชการของจังหวัด มีการพัฒนาพื้นที่สองข้างทางเป็นอย่างมาก ทำให้ในปัจจุบันประสบปัญหาการจราจร

- ทางด่วนแจ้งวัฒนะ-บางพูน

- ใช้ทางหรือแบบต่อเชื่อมถนนราชพฤกษ์ - ถนนกาญจนาภิเษก (แนวเหนือ-ใต้) เริ่มจากทางแยกต่างระดับที่บริเวณจุดตัดระหว่างถนนราชพฤกษ์กับทางหลวงหมายเลข ๓๔๕ ข้ามคลองพระอุดม โดยอยู่ห่างมาทางด้านทิศตะวันออกของวัดท่าเกวียนประมาณ ๓๐๐ เมตร เส้นทางจะผ่านพื้นที่นาลาดใต้แนวสายไฟฟ้าแรงสูงของ กฟผ. และแนวเส้นทางตัดผ่านถนนสายเกาะเกรียง-พระอุดม บริเวณปากทางเข้าหมู่บ้านจีนุช ผ่านคลองบางเตือและถนนสายพระอุดม-ปทุมธานี จากนั้นเส้นทางตัดผ่านคลองบางโพธิ์ใต้ฝั่งเหนือและฝั่งใต้ และเบนไปทางขวาเพื่อเข้าบรรจบกับทางหลวงหมายเลข ๓๔๖ โดยตัดผ่านถนนสาย บ.บางหลวง - บ.บุญประดับ แนวเส้นทางตัดผ่านคลองบางหลวง เข้าบรรจบทางหลวงหมายเลข ๓๔๖ บริเวณทางเลี่ยงเมืองปทุมธานี รวมระยะทางประมาณ ๑๒.๓ กิโลเมตร และมีถนนรวมและกระจายการจราจรในแนวตะวันออก-ตะวันตก (CD Road) แยกจากแนวเส้นทางโครงการบริเวณ วัดโพธิ์ฟ้า วางตัวทางทิศตะวันตกผ่านพื้นที่เกษตรที่อยู่ระหว่างคลองต้นกับคลองบางโพธิ์ใต้ตลอดแนวเข้าต่อเชื่อมกับถนนกาญจนาภิเษกโดยตรง

- การคมนาคมทางรถไฟ มีเส้นทางสายเหนือ และสายตะวันออกเฉียงเหนือ โดยมีจุดจอดรถที่สถานีรถไฟรังสิตและสถานีเชียงราก อีกทั้งยังมีจุดจอดรับส่งผู้โดยสารระยะสั้นเพื่อเดินทางไปยังกรุงเทพมหานคร และ จังหวัดใกล้เคียง ที่หมู่บ้านรัตนโกสินทร์ อีกทั้งขณะนี้อยู่ระหว่างการก่อสร้างรถไฟฟ้ามหานคร สายสีส้ม ในพื้นที่ปทุมธานี จำนวน ๒ เส้นทางได้แก่ รถไฟฟ้าสายสีแดง (บางซื่อ-รังสิต และสายสีเขียว หมอชิต-สะพานใหม่-คูคต)

แผนที่แสดงเส้นทางคมนาคมที่สำคัญของจังหวัดปทุมธานี



ที่มา : สำนักงานป้องกันและบรรเทาสาธารณภัยจังหวัดปทุมธานี

(๖) ระบบเศรษฐกิจ

๖.๑) ข้อมูลเศรษฐกิจที่สำคัญ โรงงานอุตสาหกรรม สถานประกอบการ

จังหวัดปทุมธานีมีโรงงาน ๒,๕๗๑ แห่ง เงินลงทุนมากกว่า ๔๑๒,๒๑๓,๖๙๒,๗๖๔ ล้านบาท อำเภอ ที่มี โรงงานอุตสาหกรรมตั้งอยู่มากที่สุดคือ อำเภอคลองหลวง ๘๗๙ แห่ง (ร้อยละ ๓๐.๘) รองลงมา ได้แก่ อำเภอ ลำลูกกา ๕๘๖ แห่ง (ร้อยละ ๒๕.๗) อำเภอเมืองปทุมธานี ๓๑๒ แห่ง (ร้อยละ ๑๒.๔) อำเภอ ลาดหลุมแก้ว ๓๐๕ แห่ง (ร้อยละ ๑๒.๑) อำเภอสามโคก ๒๔๑ แห่ง (ร้อยละ ๙.๑) อำเภอธัญบุรี ๑๙๗ แห่ง (ร้อยละ ๗.๕) และอำเภอหนองเสือ ๕๑ แห่ง (ร้อยละ ๒.๔)

ตารางแสดงสถานประกอบการอุตสาหกรรม จำนวนเงินทุน และจำนวนคนงาน จำแนกเป็นรายอำเภอ พ.ศ.๒๕๖๕

อำเภอ	สถานประกอบการ อุตสาหกรรม	เงินทุน (บาท)	คนงาน (คน)		
			รวม	หญิง	ชาย
เมืองปทุมธานี	๓๑๒	๖๖,๕๗๐,๖๙๖,๓๑๕	๓๔,๐๖๓	๑๗,๐๙๑	๑๖,๙๗๒
คลองหลวง	๘๗๙	๒๖๗,๘๐๒,๖๘๖,๖๓๓	๑๐๓,๖๖๑	๕๖,๐๘๑	๔๗,๕๘๐
ธัญบุรี	๑๙๗	๑๖,๐๒๐,๘๘๔,๑๗๗	๑๗,๐๒๖	๙,๘๘๑	๗,๑๔๕
หนองเสือ	๕๑	๑,๔๙๖,๑๐๘,๗๗๑	๑,๗๙๒	๖๙๖	๑,๐๙๖
ลาดหลุมแก้ว	๓๐๕	๒๕,๐๑๙,๖๖๘,๙๒๕	๑๗,๓๒๔	๙,๑๐๘	๘,๒๑๖
ลำลูกกา	๕๘๖	๒๐,๖๖๓,๑๕๒,๔๐๑	๒๓,๒๙๓	๑๐,๘๓๐	๑๒,๔๖๓
สามโคก	๒๔๑	๑๔,๖๔๐,๔๙๕,๕๕๒	๘,๖๖๕	๓,๒๘๕	๕,๓๘๐
รวมยอด	๒,๕๗๑	๔๑๒,๒๑๓,๖๙๒,๗๖๔	๒๐๕,๘๒๔	๑๐๖,๙๗๒	๙๘,๘๕๒

ที่มา : สำนักงานอุตสาหกรรมจังหวัดปทุมธานี

๖.๒) ข้อมูลด้านการเกษตร

๑) พื้นที่เกษตรกรรมจังหวัดปทุมธานี

พื้นที่เกษตรกรรม ได้แก่

- พื้นที่ทั้งจังหวัด ๙๕๓,๖๖๐ ไร่ (๗ อำเภอ ๖๐ ตำบล ๔๙๔ หมู่บ้าน)
- พื้นที่เกษตรกรรม ๓๖๒,๕๐๗ ไร่ (๓๘.๐๑ % ของพื้นที่ทั้งจังหวัด)
- พื้นที่ชลประทาน ๕๓๕,๐๕๘ ไร่ (๕๖.๑๑ % ของพื้นที่ทั้งจังหวัด)
- พื้นที่ในเขตชลประทาน ๕๓๕,๐๕๘ ไร่
- พื้นที่นอกเขตชลประทาน ๔๑๓,๖๙๗ ไร่
- พื้นที่ในเขตปฏิรูปที่ดิน ๕๗,๓๑๕ ไร่ ๑ งาน ๒๙.๙๕ ตารางวา (๖.๐๑ % ของพื้นที่ทั้งจังหวัด)

พื้นที่ทั้งจังหวัด)

ตารางแสดงข้อมูลทางการเกษตร ของจังหวัดปทุมธานี

ที่	อำเภอ	พื้นที่ อำเภอ (ไร่)	พื้นที่เกษตรกรรม (ไร่)			จำนวนเกษตร (ครัวเรือน/รายได้)		
			รวม	ด้านพืช	ด้านประมง	ด้านพืช	ด้าน ประมง	ด้าน ปศุสัตว์
๑	หนองเสือ	๒๕๘,๕๒๐.๐๐	๑๑๔,๒๖๗.๓๙	๑๐๗,๗๖๗.๐๖	๖,๕๐๐.๓๓	๕,๔๐๓	๖๐๒	๑,๖๖๗
๒	ลาดหลุมแก้ว	๑๑๗,๕๗๕.๐๐	๖๔,๙๐๘.๓๓	๖๓,๑๙๕.๓๑	๑,๗๑๓.๐๒	๔,๓๒๕	๖๔๑	๑,๕๙๓
๓	ลำลูกกา	๑๘๖,๐๖๙.๐๐	๗๓,๑๕๘.๑๔	๖๖,๕๐๖.๑๔	๖,๖๕๒.๐๐	๓,๑๔๘	๖๖๗	๑,๒๔๐
๔	คลองหลวง	๑๘๖,๙๗๐.๐๐	๔๓,๗๐๙.๑๕	๔๑,๗๗๑.๔๗	๑,๙๓๗.๖๘	๒,๘๑๕	๓๐๑	๑,๖๓๔
๕	สามโคก	๕๙,๓๕๔.๐๐	๓๔,๐๘๙.๘๖	๓๒,๔๔๖.๔๖	๑,๖๔๗.๔๐	๒,๙๙๑	๔๙๔	๑,๐๗๑
๖	เมืองปทุมธานี	๗๕,๐๙๔.๐๐	๑๙,๗๑๓.๔๐	๑๗,๘๑๑.๕๘	๑,๙๐๑.๘๒	๑,๙๘๕	๔๑๖	๕๒๕
๗	ชัยบุรี	๗๐,๐๗๘.๐๐	๑๐,๖๐๔.๒๓	๑๐,๓๑๒.๓๕	๒๙๑.๘๘	๘๑๔	๓๖	๒๖๘
รวมทั้งจังหวัด		๙๕๓,๖๖๐.๐๐	๓๕๕,๔๙๙.๒๖	๓๓๕,๑๘๓.๑๑	๒๐,๓๑๖.๕๑	๒๑,๒๕๘	๓,๑๓๙	๗,๙๙๘

ที่มา : สำนักงานเกษตรและสหกรณ์จังหวัดปทุมธานี

๒) สินค้าเศรษฐกิจการเกษตรที่สำคัญ

- ด้านพืช สินค้าเศรษฐกิจการเกษตรด้านพืชที่สำคัญของจังหวัดปทุมธานี พิจารณาจากมูลค่าการผลิตสูงสุดได้แก่ ขวานาปี ๑,๔๕๔ ล้านบาท กล้วยหอม ๑,๐๑๒ ล้านบาท กล้วยน้ำว่า ๕๐๑ ล้านบาท กล้วยสนาม ๒๗๖ ล้านบาท ปาล์มน้ำมัน ๑๓๖ ล้านบาท ตะไคร้ ๕๘ ล้านบาท เตย ๕๗ ล้านบาท

ที่	ชนิดสินค้า	จำนวน เกษตรกร (ครัวเรือน)	พื้นที่ปลูกรวม (ไร่)	ผลผลิตรวม (ตัน) (ตร.ม.)	ผลผลิตเฉลี่ย (กก./ไร่) (บาท/ตรม.)	ราคาเฉลี่ย (บาท/กก.)	มูลค่าการ ผลิต (ล้านบาท)
๑	ขวานาปี	๑๑,๖๗๕	๒๔๖,๑๙๐	๑๗๘,๖๙๗	๗๑๙	๘.๑๔	๑,๔๕๔
๒	กล้วยหอม	๗๔๔	๑๓,๓๘๒	๔๙,๘๒๕	๓,๗๒๓	๒๐.๓๒	๑,๐๑๒
๓	กล้วยน้ำว่า	๒,๖๓๗	๑๗,๒๘๙	๓๘,๐๙๑	๒,๒๐๓	๑๓.๑๖	๕๐๑
๔	กล้วยสนาม	๒๙๕	๑๓,๒๐๙	๑๕,๘๐๐	๑,๑๙๖	๑๗.๕๐	๒๗๖
๕	ปาล์มน้ำมัน	๔๓๖	๙,๒๒๐	๒๙,๓๖๙	๓,๑๘๕	๔.๖๖	๑๓๖
๖	ตะไคร้	๗๗๗	๘,๗๔๐	๑๗,๕๐๑	๒,๐๐๒	๓.๓๓	๕๘
๗	เตย	๑๓๗	๖๙๖	๔,๔๘๐	๖,๔๓๑	๑๒.๗๗	๕๗

ที่มา : สำนักงานเกษตรจังหวัดปทุมธานี (ข้อมูล เมษายน ๒๕๖๖) , ข้อมูลพื้นฐานด้านการเกษตรและสหกรณ์จังหวัดปทุมธานี ประจำปี ๒๕๖๖

- ด้านประมง สินค้าเศรษฐกิจการเกษตรด้านประมงที่สำคัญของจังหวัดปทุมธานี พิจารณาจากมูลค่าการผลิตสูงสุด ได้แก่ ปลาดุก ๑,๓๐๕.๕๐ ล้านบาท ปลานิล ๒๒๖.๕๘ ล้านบาท และกุ้งขาว ๑๕๔.๕๐ ล้านบาท ตามลำดับ

ที่	ชนิดสินค้า	จำนวนเกษตรกร (ราย)	พื้นที่เลี้ยงรวม (ไร่)	ผลผลิตรวม (ตัน)	ผลผลิตเฉลี่ย (กก./ไร่)	ราคาเฉลี่ย (บาท/กก.)	มูลค่าการผลิต (ล้านบาท)
๑	ปลาดุก	๔๘๓	๓,๗๓๐	๓๗,๓๐๐,๐๐๐	๑๐,๐๐๐	๓๕	๑,๓๐๕.๕๐
๒	ปลานิล	๑,๕๑๑	๗,๐๓๔	๙,๐๖๓	๑,๒๘๘	๒๕	๒๒๖.๕๘
๓	กุ้งขาว	๗๓	๑,๗๕๒	๑,๒๓๖	๕๐๐	๑๒๕	๑๕๔.๕

ที่มา : สำนักงานประมงจังหวัดปทุมธานี (ข้อมูล เมษายน ๒๕๖๖) , ข้อมูลพื้นฐานด้านการเกษตรและสหกรณ์จังหวัดปทุมธานี ประจำปี ๒๕๖๖

- ด้านปศุสัตว์ สินค้าเศรษฐกิจการเกษตรด้านปศุสัตว์ที่สำคัญของจังหวัดปทุมธานี พิจารณาจากมูลค่าการผลิตสูงสุด ได้แก่ โค ๑๒๓.๔๐ ล้านบาท เป็ด ๔๕.๐๗ ล้านบาท ไก่ ๔๒.๓๒ ล้านบาท แพะ ๒๑.๙๔ ล้านบาท กระบือ ๒๐.๔๒ ล้านบาท และแกะ ๒.๖๔ ล้านบาท ตามลำดับ

ที่	ชนิดสินค้า	จำนวน (ตัว)	ปริมาณผลผลิต (ตัน)	น้ำหนักผลผลิตเฉลี่ย (กก./ตัว)	ราคาเฉลี่ย (บาท/กก.)	มูลค่าการผลิต (ล้านบาท)
๑	โค	๒๒๖	๔,๔๒๓	๓๐๐	๙๓	๑๒๓.๔๐
๒	เป็ด	๑,๐๘๓	๒๘๕,๒๒๖	๒	๗๙	๔๕.๐๗
๓	ไก่	๖,๘๗๒	๕๑๖,๐๖๙	๒	๔๑	๔๒.๓๒
๔	แพะ	๑๑๔	๓,๑๒๖	๖๐	๑๑๗	๒๑.๙๔
๕	กระบือ	๖๐	๗๓๒	๓๐๐	๙๓	๒๐.๔๒
๖	แกะ	๑๘	๔๔๐	๖๐	๑๐๐	๒.๖๔

ที่มา : สำนักงานปศุสัตว์จังหวัดปทุมธานี (ข้อมูล พฤษภาคม ๒๕๖๖) , ข้อมูลพื้นฐานด้านการเกษตรและสหกรณ์จังหวัดปทุมธานี ประจำปี ๒๕๖๖

(๗) แหล่งน้ำ

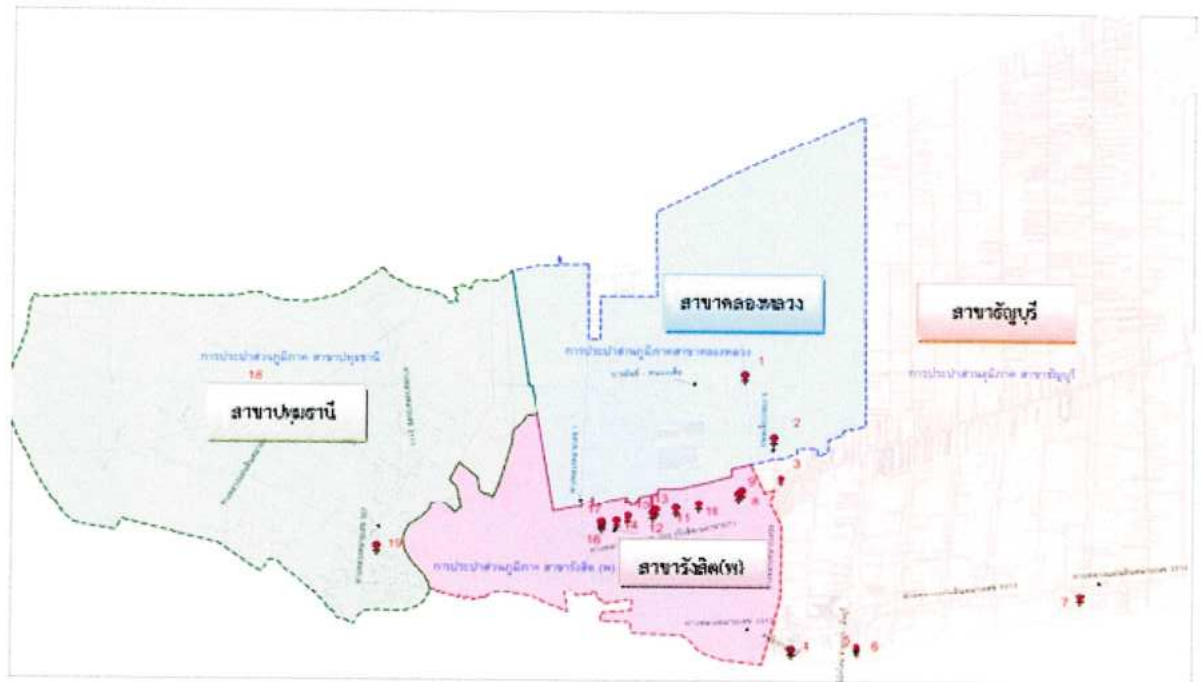
๗.๑) ประปา

จังหวัดปทุมธานีอยู่ในเขตความรับผิดชอบของการประปาส่วนภูมิภาค โดยมีสำนักงานการประปาส่วนภูมิภาค จำนวน ๔ แห่ง ได้แก่ การประปาส่วนภูมิภาค สาขาปทุมธานี การประปาส่วนภูมิภาค สาขารังสิต (ชั้นพิเศษ) การประปาส่วนภูมิภาค สาขาคลองหลวง และการประปาส่วนภูมิภาค สาขาธัญบุรี

ประปาส่วนภูมิภาค สาขา	พื้นที่จำหน่ายน้ำ	จำนวนผู้ใช้น้ำ (ครัวเรือน)	ปริมาณน้ำ จำหน่าย (ลบ.ม./เดือน)	ปริมาณน้ำผลิต (ลบ.ม./เดือน)
สาขา ปทุมธานี	อ.เมือง, อ.สามโคก และ อ.ลาดหลุม แก้ว	๗๖,๓๔๖	๒,๓๒๗,๘๖๐	๓,๖๑๑,๙๙๗
สาขา รังสิต (ชั้น พิเศษ)	อ.เมือง (บางส่วน), อ.คลองหลวง (บางส่วน), อ.ธัญบุรี (บางส่วน) และ อ.ลำลูกกา	๑๕๔,๕๙๐	๔,๑๒๔,๖๐๖	๗,๘๑๔,๑๒๘
สาขา คลองหลวง	อ. คลองหลวง	๘๔,๑๙๐	๒,๖๐๕,๑๗๔	๔,๑๓๖,๒๘๐
สาขา ธัญบุรี	อ.หนองเสือ, อ.ธัญบุรี และ อ.ลำลูก กา	๗๘,๒๕๔	๑,๗๐๖,๐๑๕	๒,๙๑๘,๖๗๔
รวม ๔ สาขา		๓๙๓,๓๘๐	๑๐,๗๖๓,๖๕๕	๑๘,๔๘๑,๐๗๙

ข้อมูล ณ เดือน กรกฎาคม ๒๕๖๖

แผนผังแสดง พื้นที่การประปาส่วนภูมิภาค จังหวัดปทุมธานี



๗.๒) พื้นที่ชลประทานและแหล่งน้ำ

พื้นที่ส่วนใหญ่ของจังหวัดเป็นที่ราบลุ่มริมสองฝั่งแม่น้ำ โดยมีแม่น้ำเจ้าพระยาไหลผ่านใจกลางจังหวัดในเขตอำเภอเมืองปทุมธานี และอำเภอสามโคก ทำให้พื้นที่ของจังหวัดปทุมธานีถูกแบ่งออกเป็น ๒ ส่วน คือ ฝั่งตะวันตกของจังหวัดหรือบนฝั่งขวาของแม่น้ำเจ้าพระยา ได้แก่ พื้นที่ในเขตอำเภอลาดหลุมแก้วกับพื้นที่บางส่วนของอำเภอเมืองปทุมธานี และอำเภอสามโคก กับฝั่งตะวันออกของจังหวัดหรือบนฝั่งซ้ายของแม่น้ำเจ้าพระยา ได้แก่ พื้นที่บางส่วนของอำเภอเมืองปทุมธานี พื้นที่บางส่วนของอำเภอสามโคก อำเภอธัญบุรี อำเภอกลองหลวง อำเภอลำลูกกา และอำเภอหนองเสือ นอกจากนี้พื้นที่จังหวัดมีคลองสาขามากมายที่แยกออกจากแม่น้ำเจ้าพระยา และแยกเป็นคลองซอยไหลผ่านทั่วพื้นที่ของจังหวัดปทุมธานี

จังหวัดปทุมธานีไม่มีแหล่งน้ำต้นทุนขนาดใหญ่ นอกจากแม่น้ำเจ้าพระยาเฉพาะช่วงที่ไหลผ่านจังหวัดปทุมธานี และอำเภอสามโคก มีความยาวประมาณ ๓๐ กิโลเมตร ดังนั้นน้ำที่ใช้ในการอุปโภคบริโภคและทำการเกษตรจะได้จากระบบคลองส่งน้ำชลประทาน และคลองธรรมชาติ ซึ่งจะรับน้ำจากเขื่อนเจ้าพระยาจังหวัดชัยนาท ส่งมาตามคลองอนุศาสนนันท์ เชื่อมต่อคลองระพีพัฒน์ และรับน้ำจากแม่น้ำป่าสักส่วนหนึ่งที่เขื่อนพระราม ๖ จังหวัดสระบุรี ซึ่งสามารถจำแนกได้ดังนี้

แหล่งน้ำธรรมชาติ แหล่งน้ำธรรมชาติที่สำคัญจังหวัดปทุมธานี คือ ลุ่มแม่น้ำเจ้าพระยาตอนล่างซึ่งไหลผ่านอำเภอเมืองปทุมธานี และอำเภอสามโคก ระยะทางประมาณ ๓๐ กิโลเมตร นอกจากนี้ยังมีลำคลองธรรมชาติ และคลองชลประทาน จำนวน ๑๖๑ คลอง ความยาวรวมประมาณ ๑,๐๖๔.๗๑ กิโลเมตร แบ่งเป็นคลองธรรมชาติ ๑๐๘ คลอง ความยาว ๓๗๓.๖๓ กิโลเมตร และคลองชลประทาน ๕๓ คลอง ความยาว รวม ๖๙๑.๐๘ กิโลเมตร

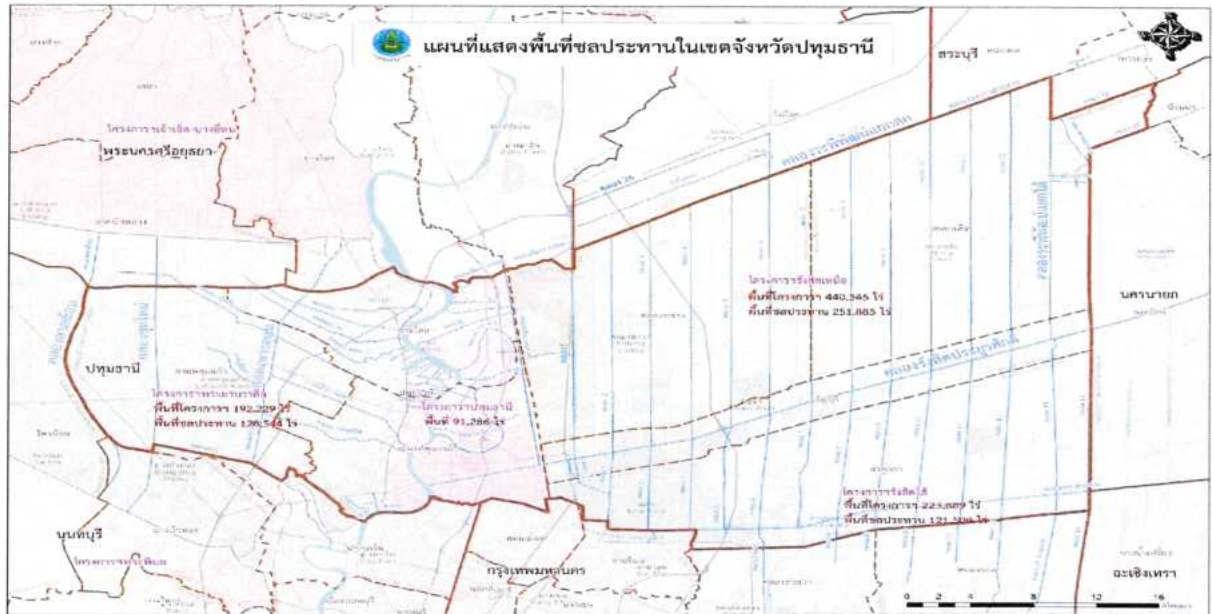
ตารางจำนวนคลอง และระยะทางของคลองในพื้นที่จังหวัดปทุมธานี

อำเภอ	จำนวนคลอง				ระยะทาง (กิโลเมตร)
	รวมคลองทั้งหมด (คลอง)	คลองธรรมชาติ (คลอง)	ระยะทางรวม (กิโลเมตร)	คลองชลประทาน (คลอง)	
เมืองปทุมธานี	๒๖	๒๕	๖๗.๔๑	๑	๔๒.๙๐
คลองหลวง	๑๒	-	-	๑๒	๒๒๒.๕๙
ธัญบุรี	๑๔	-	-	๑๔	๑๒๐.๖๘
หนองเสือ	๑๐	-	-	๑๐	๑๘๔.๔๖
ลาดหลุมแก้ว	๔๖	๔๒	๑๗๗.๕๐	๔	๔๑.๑๐
ลำลูกกา	๑๐	-	-	๑๐	๕๐.๓๐
สามโคก	๔๓	๔๑	๑๒๘.๗๒	๒	๒๙.๐๕
รวม ๗ อำเภอ	๑๖๑	๑๐๘	๓๗๓.๖๓	๕๓	๖๙๑.๐๘

ที่มา : โครงการชลประทานปทุมธานี โครงการส่งน้ำและบำรุงรักษารังสิตเหนือ โครงการส่งน้ำและบำรุงรักษารังสิตใต้ และโครงการส่งน้ำและบำรุงรักษาพระยาบันลือ (ณ มีนาคม ๒๕๖๖)

แหล่งน้ำชลประทาน จังหวัดปทุมธานีได้รับน้ำชลประทานจากโครงการเจ้าพระยา แยกเป็นโครงการชลประทานปทุมธานี โครงการส่งน้ำและบำรุงรักษารังสิตเหนือ โครงการส่งน้ำและบำรุงรักษารังสิตใต้ และโครงการส่งน้ำและบำรุงรักษาพระยาบรรลือ รวมทั้งมีพื้นที่รับน้ำชลประทาน ประมาณ ๘๕๕,๕๒๐ ไร่ หรือร้อยละ ๘๙.๗๐ ของพื้นที่ทั้งจังหวัด โดยมีการส่งน้ำผ่านคลองรังสิตประยูรศักดิ์ คลองหกวาสายล่าง และคลองระบายน้ำต่างๆ ตั้งแต่คลองหนึ่งจนถึงคลองสิบสี่ ทั้งสายบนและสายล่าง ครอบคลุมพื้นที่อำเภอต่างๆ ดังนี้

- อำเภอธัญบุรี ได้แก่ คลองรังสิตประยูรศักดิ์ และคลองระบายน้ำที่ ๑-๑๔
- อำเภอกองหลวง ได้แก่ คลองชลประทานที่ ๑-๗ และคลองระพีพัฒน์
- อำเภอลำลูกกา ได้แก่ คลองหกวาสายล่าง และคลองระบายน้ำที่ ๑-๑๔
- อำเภอหนองเสือ ได้แก่ คลองชลประทานที่ ๘-๑๔ และคลองระพีพัฒน์



พื้นที่ชลประทานและพื้นที่นอกเขตชลประทานในพื้นที่จังหวัดปทุมธานี

พื้นที่ในเขตชลประทาน อยู่ในเขตโครงการส่งน้ำและบำรุงรักษา ๓ โครงการ รวม ๕๐๑,๙๓๗ ไร่ ดังนี้

๑) โครงการส่งน้ำและบำรุงรักษารังสิตเหนือ พื้นที่ชลประทาน ประมาณ ๒๕๑,๘๘๕ ไร่ เขตอำเภอคลองหลวง อำเภอหนองเสือ และอำเภอธัญบุรี ฝั่งทิศเหนือของคลองรังสิตรับน้ำจากคลองระพีพัฒน์ มาทางคลอง ๑๓ และ คลองระพีพัฒน์แยกตก อีกส่วนหนึ่งรับน้ำเข้ามาทางคลองเปรมประชากร

๒) โครงการส่งน้ำและบำรุงรักษารังสิตใต้ พื้นที่ชลประทานประมาณ ๑๒๑,๕๐๘ ไร่ เขตอำเภอลำลูกกา และอำเภอธัญบุรี ฝั่งทิศใต้ของคลองรังสิตรับน้ำจากคลองรังสิต คลอง ๑๓ และบางส่วนของระบายลงมาจากโครงการส่งน้ำและบำรุงรักษารังสิตเหนือเข้ามายังคลองรังสิต

๓) โครงการส่งน้ำและบำรุงรักษาพระยาบันลือ พื้นที่ชลประทาน ๑๒๘,๕๔๔ ไร่ เขตอำเภอลาดหลุมแก้ว และบางส่วนของอำเภอเมืองปทุมธานี และอำเภอสามโคก รับน้ำจากคลองพระยาบรรลือ ผ่านเข้ามาทางคลองขุดใหม่ คลองลากค้อนคลองพระอุดม และบางส่วนรับน้ำจากคลองที่เชื่อมต่อโดยตรงกับแม่น้ำเจ้าพระยาฝั่งตะวันตก

พื้นที่นอกเขตชลประทาน มีพื้นที่ รวม ๔๔๕,๘๑๒ ไร่ ประกอบด้วย

๑) พื้นที่นอกเขตโครงการส่งน้ำและบำรุงรักษา คือ บริเวณริมแม่น้ำเจ้าพระยาทั้ง ๒ ฝั่ง เขตอำเภอสามโคก และอำเภอเมืองปทุมธานี (บางส่วน) อยู่ในการดูแลรับผิดชอบโครงการชลประทานปทุมธานี ๙๑,๒๘๖ ไร่

๒) พื้นที่นอกเขตชลประทานของโครงการส่งน้ำและบำรุงรักษารังสิตเหนือ ในอำเภอเมืองปทุมธานี อำเภอคลองหลวง อำเภอธัญบุรี และอำเภอหนองเสือ รวม ๑๘๘,๔๖๐ ไร่

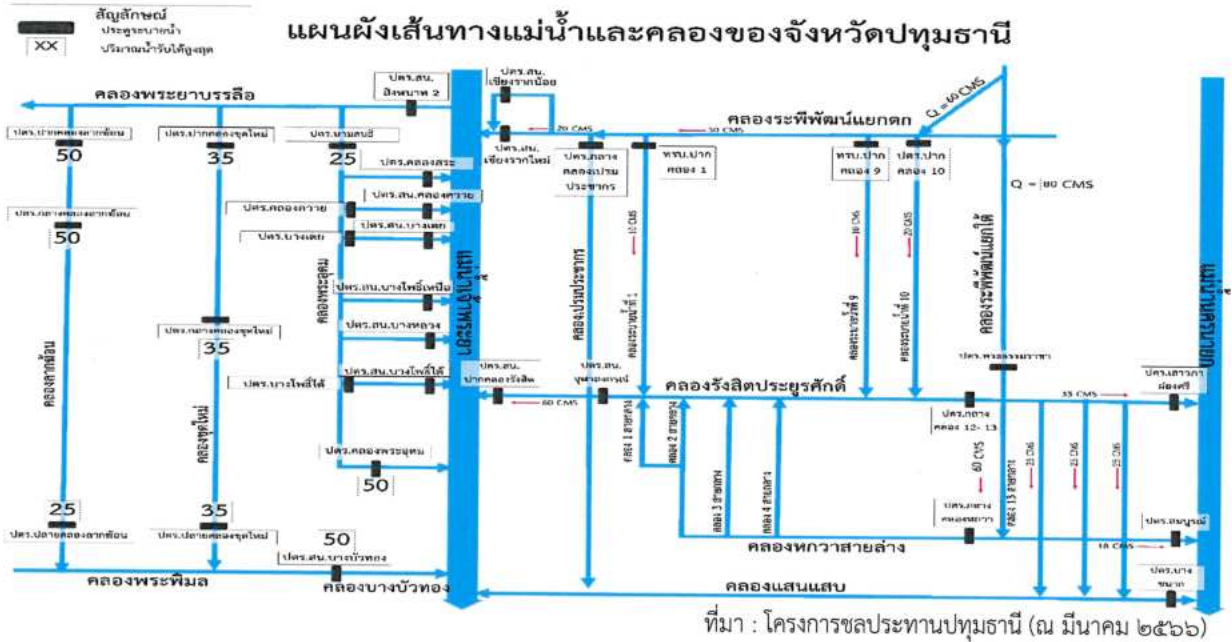
๓) พื้นที่นอกเขตชลประทานของโครงการส่งน้ำและบำรุงรักษารังสิตใต้ ในอำเภอเมืองปทุมธานี อำเภอธัญบุรี และอำเภอลำลูกกา รวม ๑๐๒,๓๘๑ ไร่

๔) พื้นที่นอกเขตชลประทานของโครงการส่งน้ำและบำรุงรักษาพระยาบรรลือ ในอำเภอเมืองปทุมธานี อำเภอลาดหลุมแก้ว และอำเภอสามโคก รวม ๖๓,๖๘๕ ไร่

แหล่งน้ำธรรมชาติที่สำคัญจังหวัดปทุมธานี คือ แม่น้ำเจ้าพระยา (ลุ่มแม่น้ำเจ้าพระยาตอนล่าง) ไหลผ่านอำเภอเมืองปทุมธานีและอำเภอสสามโคก ระยะทางประมาณ ๓๐ กิโลเมตร นอกจากนี้ ยังมีลำคลองธรรมชาติและคลองชลประทาน จำนวน ๑๖๑ คลอง ความยาวรวมประมาณ ๑,๐๖๔.๗๒๑ กิโลเมตร แบ่งเป็น คลองธรรมชาติ๑๐๘ คลอง ความยาวรวม ๓๗๓.๖๓๖ กิโลเมตร และคลองชลประทาน ๕๓ คลอง ความยาวรวม ๖๙๑.๐๘๕ กิโลเมตร

ตาราง จำนวนคลอง และระยะทางของคลองในพื้นที่จังหวัดปทุมธานี

ที่	อำเภอ	จำนวนพื้นที่รับประโยชน์ด้านชลประทาน (ไร่)									
		รวมทั้งจังหวัด		โครงการชลประทานปทุมธานี		โครงการส่งน้ำและบำรุงรักษารังสิตเหนือ		โครงการส่งน้ำและบำรุงรักษารังสิตใต้		โครงการส่งน้ำและบำรุงรักษาพระยาบรรลือ	
		ในเขต ขป	นอกเขต ขป	ในเขต ขป	นอก เขต ขป	ในเขต ขป	นอก เขต ขป	ในเขต ขป	นอก เขต ขป	ในเขต ขป	นอกเขต ขป
๑	เมือง ปทุมธานี	๑๖,๔๖๔	๗๑,๙๘๓	-	๕๕,๐๐๒	-	๔๔๐	-	-	๑๖,๔๖๔	๑๖,๕๔๑
๒	คลองหลวง	๘๖,๘๒๒	๑๐๕,๕๔๘	-	-	๘๖,๘๒๒	๑๐๕,๕๔๘	-	-	-	-
๓	ธัญบุรี	๓๔,๘๐๕	๓๕,๕๖๓	-	-	๒๓,๕๓๓	๑๑,๒๓๒	๑๑,๒๗๒	๒๔,๓๓๑	-	-
๔	หนองเสือ	๑๔๑,๕๓๐	๗๑,๒๔๐	-	-	๑๔๑,๕๓๐	๗๑,๒๔๐	-	-	-	-
๕	ลาดหลุม แก้ว	๘๙,๒๖๒	๓๐,๙๕๘	-	-	-	-	-	-	๘๙,๒๖๒	๓๐,๙๕๘
๖	ลำลูกกา	๑๑๐,๒๓๖	๗๘,๐๕๐	-	-	-	-	๑๑๐,๒๓๖	๗๘,๐๕๐	-	-
๗	สามโคก	๒๒,๘๑๘	๕๒,๔๗๐	-	๓๖,๒๘๔	-	-	-	-	๒๒,๘๑๘	๑๖,๑๘๖
	รวม	๕๐๑,๙๓๗	๔๔๕,๘๑๒	-	๙๑,๒๘๖	๒๕๑,๘๘๕	๑๘๘,๔๖๐	๑๒๑,๕๐๘	๑๐๒,๓๘๑	๑๒๘,๕๔๔	๖๓,๖๘๕



๑.๒ สถานการณ์เฉพาะ

ภัยแล้ง หมายถึง สาธารณภัยที่เกิดจากปริมาณฝนน้อยหรือฝนแล้ง ฝนทิ้งช่วงเป็นระยะเวลานาน ครอบคลุมพื้นที่เป็นบริเวณกว้างทำให้น้ำในแหล่งน้ำธรรมชาติ อ่างเก็บน้ำมีน้ำน้อยกว่าปกติ ทำให้เกิดการขาดแคลนน้ำดื่ม น้ำใช้หรือมีปริมาณน้ำน้อยกว่าความต้องการของคน พืช และสัตว์ สร้างความเสียหายแก่ผลผลิตทางการเกษตร กระทบกิจกรรมในชีวิตประจำวันของผู้คน นอกจากนี้ภัยแล้งส่วนหนึ่งเป็นผลมาจากฝนที่ตกน้อยลงและส่วนหนึ่งเกิดจากฝนที่ตกนอกพื้นที่แหล่งกักเก็บน้ำ รวมทั้งกิจกรรมในชีวิตประจำที่มีการใช้น้ำมากขึ้น

ภัยแล้งของประเทศไทยเกิดขึ้นในทุกปีจากภาวะฝนแล้งและฝนทิ้งช่วงเป็นเวลานาน สร้างความเสียหาย แก่พืชไร่ทางการเกษตร การเลี้ยงสัตว์ และส่งผลกระทบต่อการดำรงชีวิตของประชาชนที่ขาดแคลนน้ำ ในการอุปโภค บริโภคในพื้นที่ใดพื้นที่หนึ่งเป็นเวลานาน จนก่อให้เกิดความแห้งแล้ง และส่งผลกระทบต่อชุมชน ที่อาจก่อให้เกิดปัญหาการพิพาทในการใช้น้ำ ทั้งในภาคการเกษตรและการใช้น้ำเพื่อการอุปโภคบริโภค นอกจากนี้ภัยแล้งยังส่งผลกระทบต่อสิ่งแวดล้อมและระบบ สำหรับภัยแล้งที่เกิดขึ้นในประเทศไทยนั้นเกิดขึ้นในสองช่วงระยะเวลา ช่วงที่หนึ่ง คือ ภัยแล้งที่เกิดขึ้นในช่วงเดือนตุลาคมถึงเดือนกุมภาพันธ์ หรือช่วงฤดูหนาวต่อเนื่องมาถึงฤดูร้อน ทำให้พื้นที่บริเวณภาคเหนือ ภาคตะวันออกเฉียงเหนือ ภาคกลางและภาคตะวันออกเกิดภาวะฝนแล้ง ฝนทิ้งช่วง ช่วงที่สอง คือ ภัยแล้งที่เกิดขึ้นในช่วงเดือนพฤษภาคมถึงเดือนตุลาคม โดยภัยแล้งที่เกิดขึ้นในช่วงที่สองนี้เกิดจากภาวะฝนทิ้งช่วง ที่เกิดขึ้นในบางบริเวณ อย่างไรก็ตามในปัจจุบันปัญหาภัยแล้งอาจมีช่วงเวลาที่คลาดเคลื่อน หรือมีระยะเวลายาวนานมากขึ้น จากผลพวงของการเปลี่ยนแปลงของสภาพอากาศทำให้ฤดูกาลเกิดการผันแปรไปจากเดิม

(๑) การเกิดภัยแล้งในปีที่ผ่านมา

ตามที่กองอำนวยการป้องกันและบรรเทาสาธารณภัยจังหวัดปทุมธานี แจ้งหนังสือการเตรียมการป้องกันและแก้ไขปัญหาภัยแล้ง ปี ๒๕๖๖ เพื่อให้การดำเนินการเป็นไปอย่างมีประสิทธิภาพสอดคล้องกับมาตรการรองรับฤดูแล้ง ปี ๒๕๖๕/๒๕๖๖ ตามมติคณะรัฐมนตรี เมื่อวันที่ ๑ พฤศจิกายน ๒๕๖๕ นั้น

องค์การบริหารส่วนจังหวัดปทุมธานี ได้มีคำสั่งจัดตั้งศูนย์อำนวยการเฉพาะกิจป้องกันและแก้ไขปัญหาภัยแล้งองค์การบริหารส่วนจังหวัดปทุมธานี ประจำปี ๒๕๖๖ ขึ้นและได้รับหนังสือขอความอนุเคราะห์สนับสนุนเครื่องสูบน้ำพร้อมน้ำมันเชื้อเพลิงจากเทศบาล องค์การบริหารส่วนตำบล ในเขตอำเภอหนองเสือ และได้ดำเนินการช่วยเหลือและบรรเทาความเดือดร้อนให้แก่ประชาชนผู้ประสบปัญหาการขาดแคลนน้ำอุปโภคบริโภค และน้ำเพื่อการเกษตรโดยการให้การสนับสนุนและติดตั้งเครื่องสูบน้ำพร้อมน้ำมันเชื้อเพลิง จำนวน ๕ แห่ง ดังนี้

- ๑) องค์การบริหารส่วนตำบลบึงบอน จำนวน ๒ เครื่อง ตั้งแต่เดือนมีนาคม ๒๕๖๖
- ๒) องค์การบริหารส่วนตำบลบึงกาสาม จำนวน ๔ เครื่อง ตั้งแต่เดือนมีนาคม ๒๕๖๖
- ๓) องค์การบริหารส่วนตำบลบึงขำอ้อ จำนวน ๓ เครื่อง ตั้งแต่เดือนมีนาคม ๒๕๖๖
- ๔) เทศบาลตำบลหนองสามวัง จำนวน ๓ เครื่อง ตั้งแต่เดือนเมษายน ๒๕๖๖
- ๕) องค์การบริหารส่วนตำบลนพรัตน์ จำนวน ๑ เครื่อง ตั้งแต่เดือนเมษายน ๒๕๖๖

ส่งผลให้ขณะนี้ประชาชนในเขตพื้นที่ดังกล่าว มีน้ำในการอุปโภคและเพื่อการเกษตรทำให้ประชาชนไม่เกิดปัญหาการแย่งชิงน้ำ หรือการนำประตึ้นการขาดแคลนน้ำมาใช้จัดตั้งกลุ่มมวลชนเพื่อสร้างสถานการณ์ความขัดแย้ง โดยเป็นไปตามอำนาจหน้าที่ขององค์การบริหารส่วนจังหวัดตามพระราชบัญญัติองค์การบริหารส่วนจังหวัด พ.ศ. ๒๕๔๐ มาตรา ๔๕ และพระราชบัญญัติกำหนดแผนและขั้นตอนการกระจายอำนาจให้แก่องค์กรปกครองส่วนท้องถิ่น พ.ศ.๒๕๔๒ มาตรา ๑๗ (๒๒) การป้องกันและบรรเทาสาธารณภัย

(๑.๑) สถิติการเกิดสถานการณ์ภัยแล้งย้อนหลัง

จังหวัดปทุมธานี พื้นที่การเกษตรทั้งหมดอยู่ในเขตชลประทาน โดยจังหวัดไม่มีแหล่งน้ำต้นทุนเป็นของตนเองต้องอาศัยแหล่งน้ำจากที่อื่น มีแม่น้ำเจ้าพระยาไหลผ่านอำเภอเมืองปทุมธานีและสามโคก โดยมีคลองขจรธรรมชาติเชื่อมต่อรับน้ำจากแม่น้ำเจ้าพระยา เพื่อส่งน้ำเข้าพื้นที่อำเภอเมืองปทุมธานี อำเภอสามโคก และอำเภอลาดหลุมแก้ว สำหรับคลองระพีพัฒน์ ซึ่งรับน้ำจากเขื่อนป่าสักฯ และเขื่อนพระรามหก โดยคลองดังกล่าวมีการส่งน้ำคลองระบายน้ำที่ ๑ - ๑๔ ทั้งสายบนและสายล่าง และคลองรังสิตประยูรศักดิ์ พื้นที่ที่ได้รับประโยชน์ ได้แก่ อำเภอคลองหลวง อำเภอหนองเสือ อำเภอธัญบุรี และอำเภอลำลูกกา ที่ผ่านมาจังหวัดปทุมธานี จึงไม่เคยเกิดปัญหาภัยแล้งอย่างรุนแรง

ข้อมูลการเกิดภัยแล้ง ๕ ปีย้อนหลัง

ปี พ.ศ.	พื้นที่ประสบภัย			ราษฎร ประสบภัย (คน)	ถนนและตลิ่ง ทรุดตัว (สาย)	พื้นที่การเกษตรที่ได้รับความเสียหาย (ไร่)				
	อำเภอ	ตำบล	หมู่บ้าน			พื้นที่นา	พื้นที่ไร่	พื้นที่สวน	บ่อปลา	รวมพื้นที่
๒๕๖๒	๒	๗	๖๒	๑๔,๐๑๓	๗	๕๒,๒๖๕.๐๐	๘๐๒.๐๐	๕๙,๓๑๕.๐๐	-	๑๑๒,๓๘๒.๐๐
๒๕๖๓	๓	๑๒	๙๔	-	๔	๑๕,๒๓๕.๐๐	๑,๙๓๓.๐๐	๔๕,๙๐๕.๐๐	-	๖๓,๐๗๓.๐๐
๒๕๖๔	๑	๓	๙	-	๔	-	-	-	-	-
๒๕๖๕	-	-	-	-	-	-	-	-	-	-
๒๕๖๖	-	-	-	-	-	-	-	-	-	-

ที่มา : แผนเผชิญเหตุภัยแล้ง จังหวัดปทุมธานี ปี ๒๕๖๗ สำนักงานป้องกันและบรรเทาสาธารณภัยจังหวัดปทุมธานี

(๑.๒) ข้อมูลการพยากรณ์อากาศ

ฤดูร้อนของประเทศไทยปีนี้ คาดว่า จะเริ่มประมาณต้นสัปดาห์ที่ ๔ ของเดือนกุมภาพันธ์ ซึ่งจะช้ากว่าปกติประมาณ ๑ - ๒ สัปดาห์ และจะสิ้นสุดในช่วงปลายเดือนพฤษภาคม โดยลักษณะอากาศจะร้อนอบอ้าวโดยทั่วไป และมีอากาศร้อนจัดใน หลายพื้นที่ โดยอุณหภูมิสูงสุด ๔๓.๐ - ๔๔.๕ องศาเซลเซียส ส่วนมากช่วงตั้งแต่กลางเดือนมีนาคมถึงต้นเดือนพฤษภาคม แต่จะมีฝนฟ้าคะนองหลายพื้นที่ในบางช่วง ซึ่งจะช่วยคลายความร้อนลงได้ สำหรับอุณหภูมิสูงสุดเฉลี่ยบริเวณประเทศไทยตอนบน ๓๖.๐ - ๓๗.๐ องศาเซลเซียส ซึ่งจะสูงกว่าค่าปกติ ๑.๐ - ๑.๕ องศาเซลเซียส (ค่าปกติ ๓๕.๔ องศาเซลเซียส) และจะสูงกว่าปีที่ผ่านมา(ช่วงฤดูร้อนปี พ.ศ. ๒๕๖๖ อุณหภูมิสูงสุดเฉลี่ย ๓๕.๘ องศาเซลเซียส) ส่วนปริมาณฝนรวมเฉลี่ยจะน้อยกว่าค่าปกติร้อยละ ๓๐

ในช่วงฤดูร้อนของทุกปี มักจะเกิดพายุฤดูร้อนในหลายพื้นที่ โดยจะมีพายุฝนฟ้าคะนอง ลมกระโชกแรงและอาจมี ลูกเห็บตกบางแห่ง ซึ่งสภาวะดังกล่าวก่อให้เกิดความสูญเสียทั้งชีวิตและทรัพย์สิน ตลอดจนจนผลผลิตทางการเกษตรได้ ส่วน ปริมาณฝนที่ตกนั้น มีไม่เพียงพอกับความต้องการในหลายพื้นที่ ทั้งด้านอุปโภคและบริโภค รวมทั้งด้านเกษตรกรรม โดยเฉพาะ พื้นที่ที่แล้งซ้ำซากนอกเขตชลประทาน ดังนั้น ประชาชนจึงควรใช้น้ำอย่างประหยัด และให้เกิดประโยชน์สูงสุด รวมทั้ง เตรียมการป้องกันสภาวะดังกล่าว

ข้อควรระวัง

อัคคีภัยและไฟฟ้า ในช่วงฤดูร้อนนี้ ลักษณะอากาศจะเอื้ออำนวยต่อการเกิดอัคคีภัยและไฟฟ้าได้ง่าย ประชาชนจึงควรต้องระมัดระวังการใช้เชื้อเพลิงในการทำกิจกรรมต่าง ๆ ไว้ด้วย

พายุไซโคลน ช่วงกลางเดือนมีนาคมถึงต้นเดือนพฤษภาคม จะมีอากาศร้อนจัดต่อเนื่องเป็นเวลานาน อาจจะทำให้เกิดภัยและโรคที่มีสาเหตุมาจากอากาศร้อน โดยเฉพาะกลุ่มเสี่ยงและเปราะบาง เช่น ผู้ป่วย ผู้สูงอายุและเด็ก จึงขอให้ประชาชนควรหลีกเลี่ยงสถานที่ที่มีอากาศร้อนจัดเป็นเวลานานๆ และหมั่นตรวจสอบดูแลสุขภาพคนในครอบครัวให้เตรียม สภาพร่างกายให้พร้อมที่จะเผชิญกับสภาพอากาศร้อนจัด

ที่มา : แผนเผชิญเหตุภัยแล้ง จังหวัดปทุมธานี ปี ๒๕๖๗ สำนักงานป้องกันและบรรเทาสาธารณภัยจังหวัดปทุมธานี

การคาดหมายลักษณะอากาศของประเทศไทยราย ๓ เดือน เดือนกุมภาพันธ์ - เมษายน พ.ศ. ๒๕๖๗
ออกประกาศ ๒๕ มกราคม พ.ศ. ๒๕๖๗ ศูนย์ภูมิอากาศ กองพัฒนาอุตุนิยมวิทยา กรมอุตุนิยมวิทยา

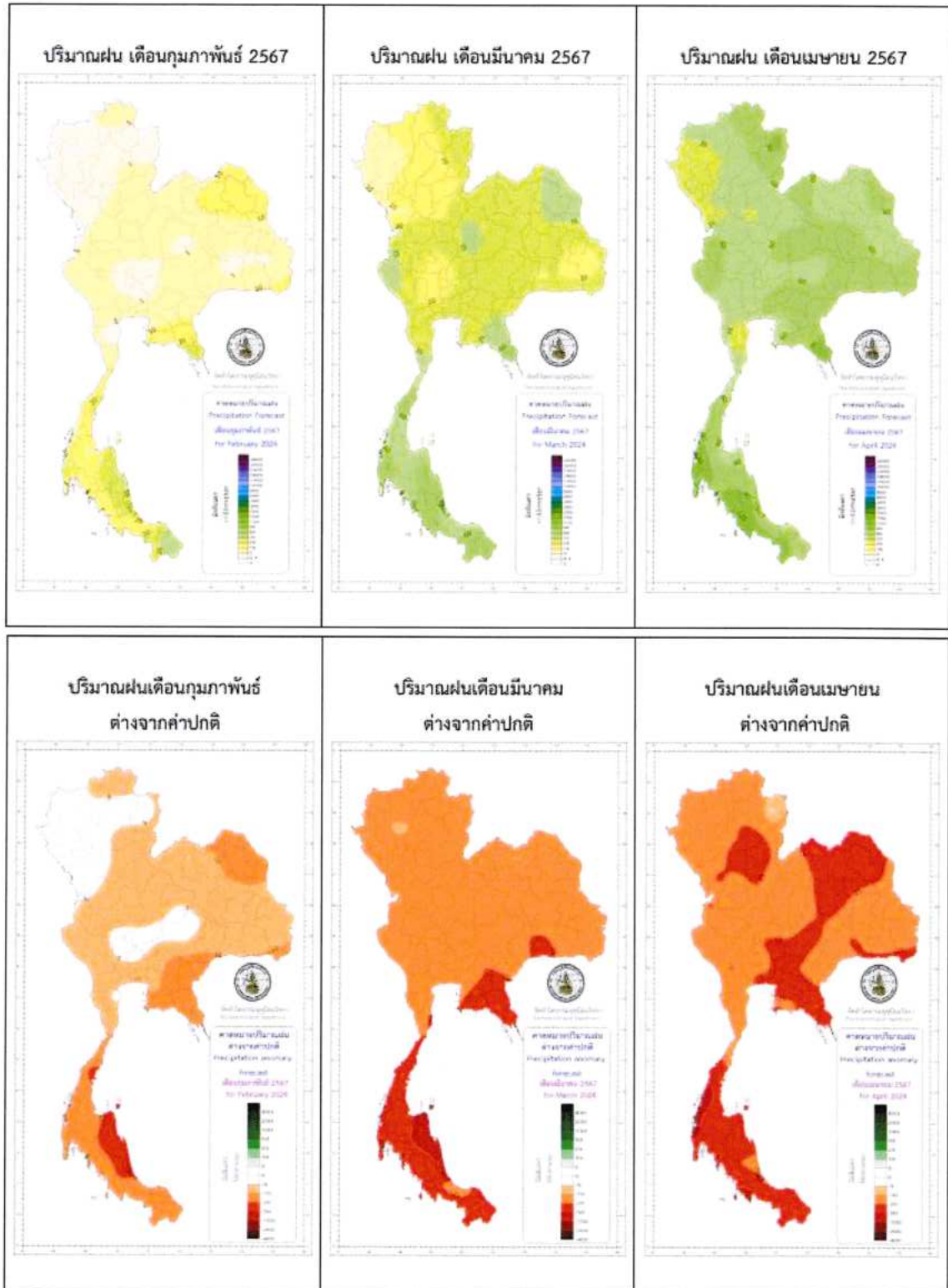
๑. ในระยะ ๓ เดือนนี้คาดว่า ปริมาณฝนรวมประเทศไทยทั้งประเทศ จะน้อยกว่าค่าปกติร้อยละ ๓๐ โดยภาคเหนือจะมีปริมาณฝนรวมประมาณ ๖๐ - ๙๐ มิลลิเมตร (ค่าปกติ ๑๑๒ มม.) ภาคตะวันออกเฉียงเหนือ ประมาณ ๙๐ - ๑๒๐ มิลลิเมตร (ค่าปกติ ๑๔๖ มม.) ภาคกลางประมาณ ๗๐ - ๑๐๐ มิลลิเมตร (ค่าปกติ ๑๑๙ มม.) กรุงเทพมหานครและปริมณฑล ประมาณ ๑๐๐ - ๑๔๐ มิลลิเมตร (ค่าปกติ ๑๖๑ มม.) ภาคตะวันออก ประมาณ ๑๒๐ - ๑๖๐ มิลลิเมตร (ค่าปกติ ๑๙๘ มม.) ภาคใต้ฝั่งตะวันออก ประมาณ ๑๓๐ - ๑๗๐ มิลลิเมตร (ค่าปกติ ๒๑๗ มม.) และภาคใต้ฝั่งตะวันตก ประมาณ ๒๑๐ - ๒๕๐ มิลลิเมตร (ค่าปกติ ๓๓๐ มม.) สำหรับ อุณหภูมิสูงสุดเฉลี่ยภาคเหนือ ภาคตะวันออกเฉียงเหนือ และภาคกลาง ส่วนใหญ่จะสูงกว่าค่าปกติ ประมาณ ๑.๕ องศาเซลเซียส ส่วนภาคตะวันออก ภาคใต้กรุงเทพมหานครและปริมณฑล จะสูงกว่าค่าปกติ ประมาณ ๑.๐ องศาเซลเซียส ในขณะที่อุณหภูมิต่ำสุดเฉลี่ยบริเวณประเทศไทยส่วนใหญ่จะสูงกว่าค่าปกติ ประมาณ ๑ องศาเซลเซียส โดยจะมีอุณหภูมิสูงสุดเฉลี่ยทั่วประเทศ ๓๕ - ๓๗ องศาเซลเซียส (ค่าปกติ ๓๔.๖ องศาเซลเซียส) และอุณหภูมิต่ำสุดเฉลี่ยทั่วประเทศ ๒๓ - ๒๕ องศาเซลเซียส (ค่าปกติ ๒๓.๕ องศาเซลเซียส)

๒. เดือนกุมภาพันธ์ ปริมาณฝนรวมบริเวณประเทศไทยส่วนใหญ่จะต่ำกว่าค่าปกติประมาณร้อยละ ๕๐ โดยจะมีปริมาณฝนรวมตามภาคต่างๆ ดังนี้ ภาคเหนือ ภาคตะวันออกเฉียงเหนือ ภาคกลางรวมทั้ง กรุงเทพมหานครและปริมณฑล ปริมาณฝนน้อยกว่า ๑๐ มม. ภาคตะวันออกและภาคใต้ฝั่งตะวันตกประมาณ ๑๐ - ๒๐ มม. และภาคใต้ฝั่งตะวันออก ประมาณ ๒๐ - ๓๐ มม. อุณหภูมิเฉลี่ยของประเทศไทยส่วนใหญ่ จะสูงกว่าค่าปกติประมาณ ๑ องศาเซลเซียส โดยประเทศไทยตอนบนจะมีอุณหภูมิสูงสุดเฉลี่ย ๓๔ - ๓๖ องศาเซลเซียส และอุณหภูมิต่ำสุดเฉลี่ย ๒๒ - ๒๔ องศาเซลเซียส ส่วนภาคใต้จะมีอุณหภูมิ สูงสุดเฉลี่ย ๓๒ - ๓๔ องศาเซลเซียส และอุณหภูมิต่ำสุดเฉลี่ย ๒๓ - ๒๕ องศาเซลเซียส

๓. เดือนมีนาคม ปริมาณฝนรวมบริเวณประเทศไทยส่วนใหญ่จะต่ำกว่าค่าปกติร้อยละ ๔๐ โดยจะมี ปริมาณฝน รวมตามภาคต่างๆ ดังนี้ ภาคเหนือและภาคกลางประมาณ ๑๕ - ๓๐ มม. ภาค ตะวันออกเฉียงเหนือ ภาคตะวันออก รวมทั้งกรุงเทพมหานครและปริมณฑลประมาณ ๒๐ - ๔๐ มม. ภาคใต้ฝั่ง ตะวันออกประมาณ ๔๐ - ๗๐ มม. และภาคใต้ฝั่ง ตะวันตกประมาณ ๕๐ - ๘๐ มม. อุณหภูมิเฉลี่ยของประเทศไทยส่วนใหญ่จะสูงกว่าค่าปกติประมาณ ๑ - ๑.๕ องศาเซลเซียส โดยประเทศไทย ตอนบนจะมีอุณหภูมิสูงสุด เฉลี่ย ๓๖ - ๓๘ องศาเซลเซียส ส่วนภาคใต้จะมีอุณหภูมิสูงสุดเฉลี่ย ๓๔ - ๓๖ องศาเซลเซียส และอุณหภูมิต่ำ สุดทั้งประเทศเฉลี่ย ๒๔ - ๒๖ องศาเซลเซียส

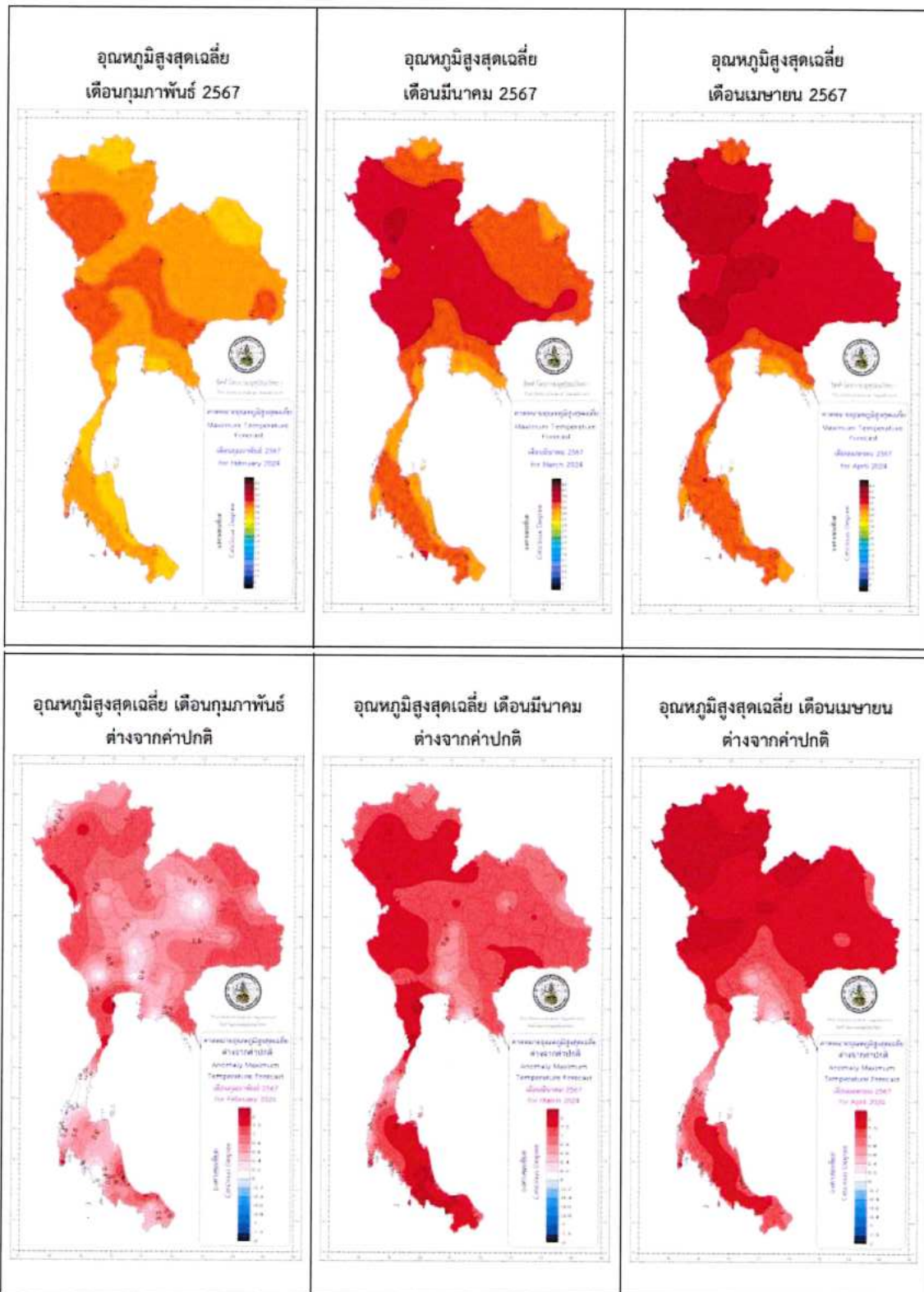
๔. เดือนเมษายน ปริมาณฝนรวมบริเวณประเทศไทยส่วนใหญ่จะต่ำกว่าค่าปกติร้อยละ ๓๐ โดยจะมี ปริมาณฝน รวมตามภาคต่างๆ ดังนี้ ภาคเหนือและภาคกลางประมาณ ๔๐ - ๖๐ มม. ภาค ตะวันออกเฉียงเหนือและภาคใต้ฝั่งตะวันออกประมาณ ๕๐ - ๘๐ มม. ภาคตะวันออกรวมทั้งกรุงเทพมหานคร และปริมณฑลประมาณ ๖๐ - ๙๐ มม. ส่วนภาคใต้ฝั่งตะวันตกประมาณ ๙๐ - ๑๒๐ มม. อุณหภูมิเฉลี่ยของ ประเทศไทยส่วนใหญ่จะสูงกว่าค่าปกติประมาณ ๑ - ๑.๕ องศาเซลเซียส โดยประเทศไทย ตอนบนจะมี อุณหภูมิสูงสุดเฉลี่ย ๓๗ - ๓๙ องศาเซลเซียส และอุณหภูมิต่ำสุดเฉลี่ย ๒๕ - ๒๗ องศาเซลเซียส ส่วนภาคใต้จะ มีอุณหภูมิสูงสุดเฉลี่ย ๓๔ - ๓๖ องศาเซลเซียส และอุณหภูมิต่ำสุดเฉลี่ย ๒๕ - ๒๗ องศาเซลเซียส

รูปภาพคาดหมายปริมาณฝน และผลต่างจากค่าปกติ (มิลลิเมตร)



ที่มา : แผนเผชิญเหตุภัยแล้ง จังหวัดปทุมธานี ปี ๒๕๖๗ สำนักงานป้องกันและบรรเทาสาธารณภัยจังหวัดปทุมธานี

รูปคาดหมายอุณหภูมิสูงสุดเฉลี่ย และผลต่างจากค่าปกติ (องศาเซลเซียส)



ข้อมูลสถานการณ์น้ำ และการบริหารจัดการน้ำในพื้นที่จังหวัดปทุมธานี (ข้อมูลจากกรมชลประทาน ณ กุมภาพันธ์ ๒๕๖๗) มีรายละเอียดดังนี้

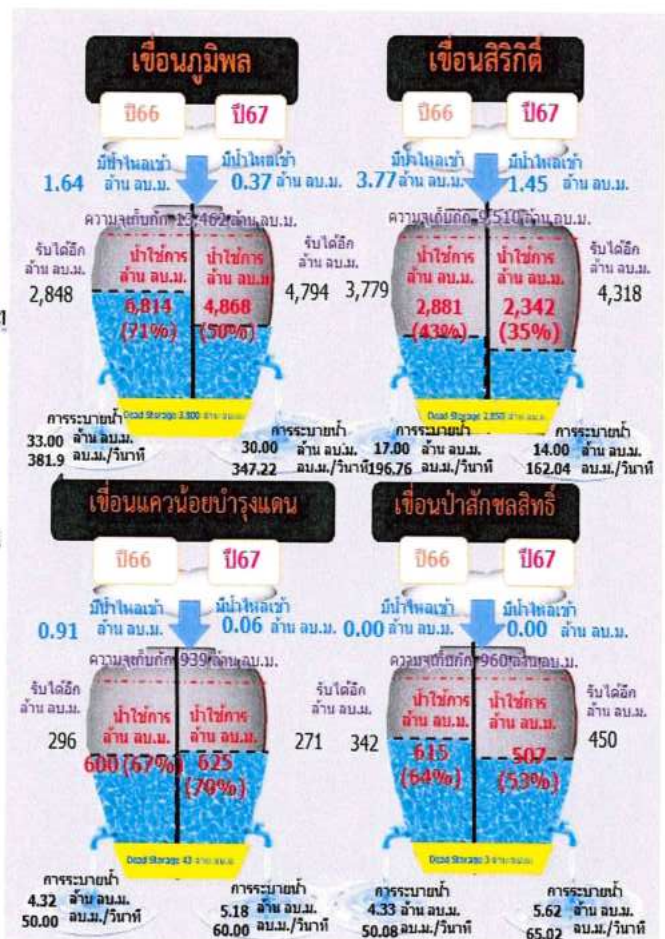
๑) ปริมาณน้ำใช้การ ๔ เขื่อนหลักในกลุ่มน้ำเจ้าพระยา (เขื่อนภูมิพล, เขื่อนสิริกิติ์, เขื่อนแควน้อยบำรุงแดน, เขื่อนป่าสักชลสิทธิ์)



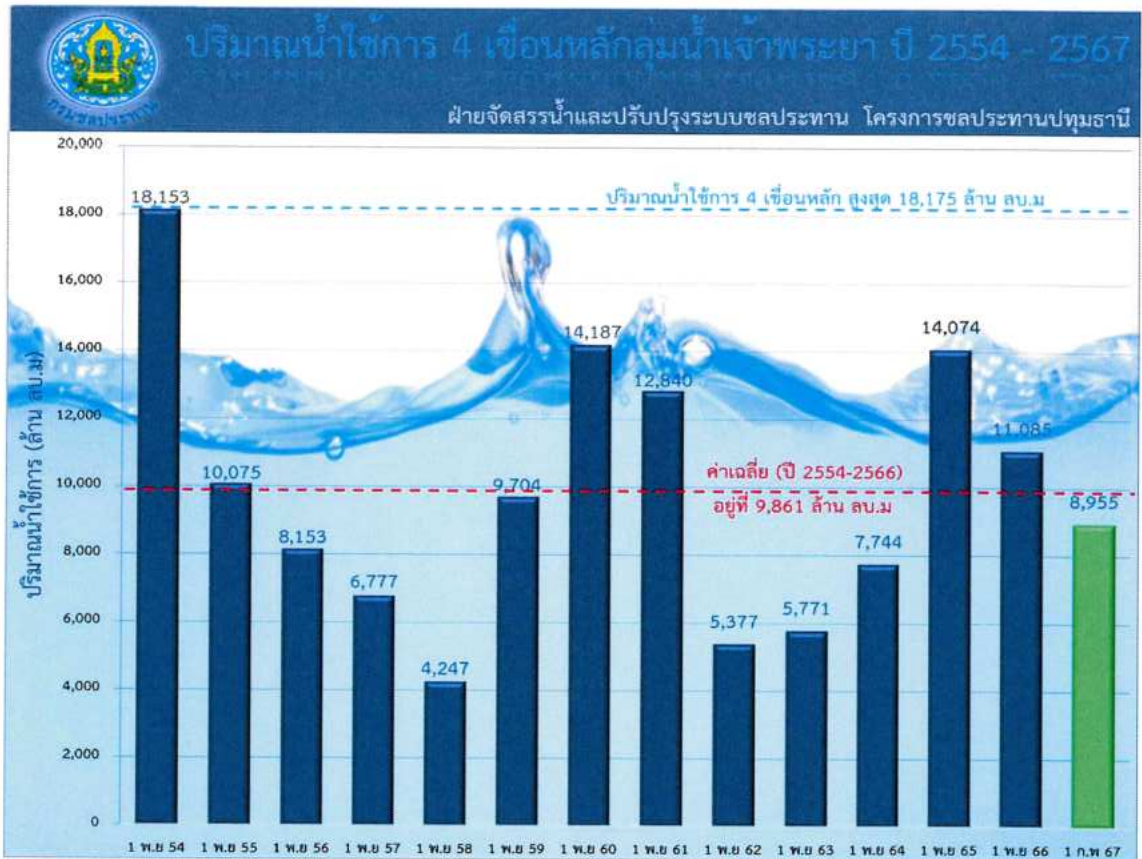
ปริมาณน้ำใช้การ 4 เขื่อนหลักในกลุ่มน้ำเจ้าพระยา



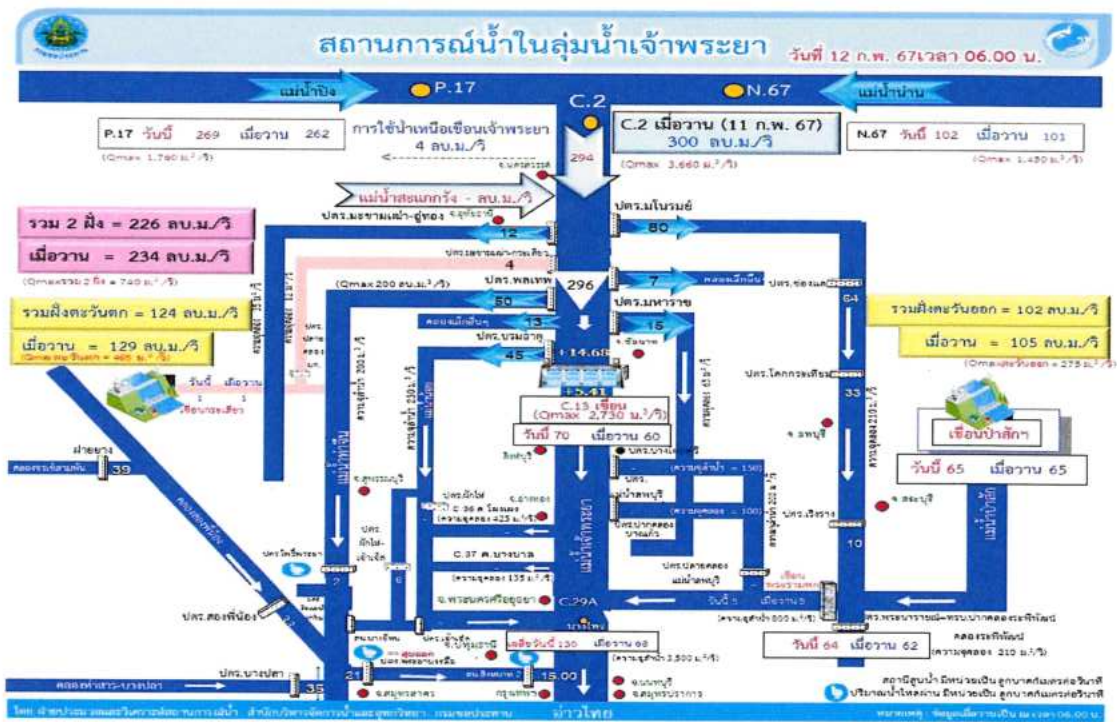
ณ วันที่ 12 กุมภาพันธ์ 2567



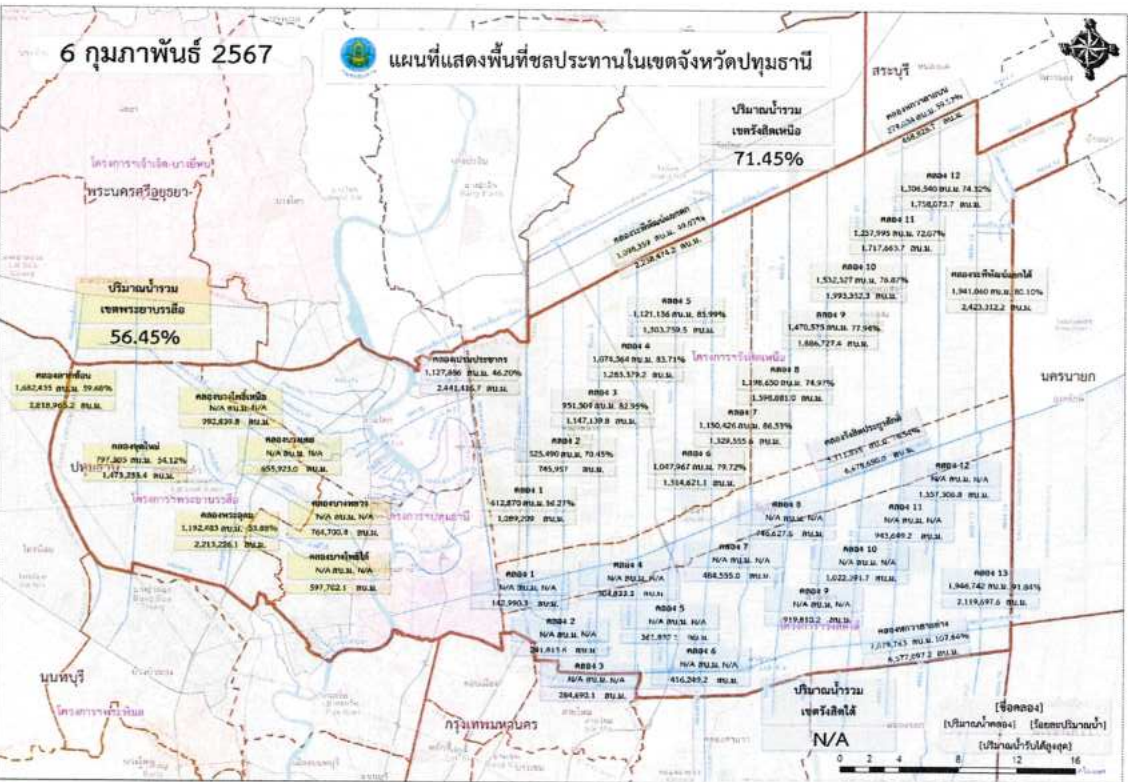
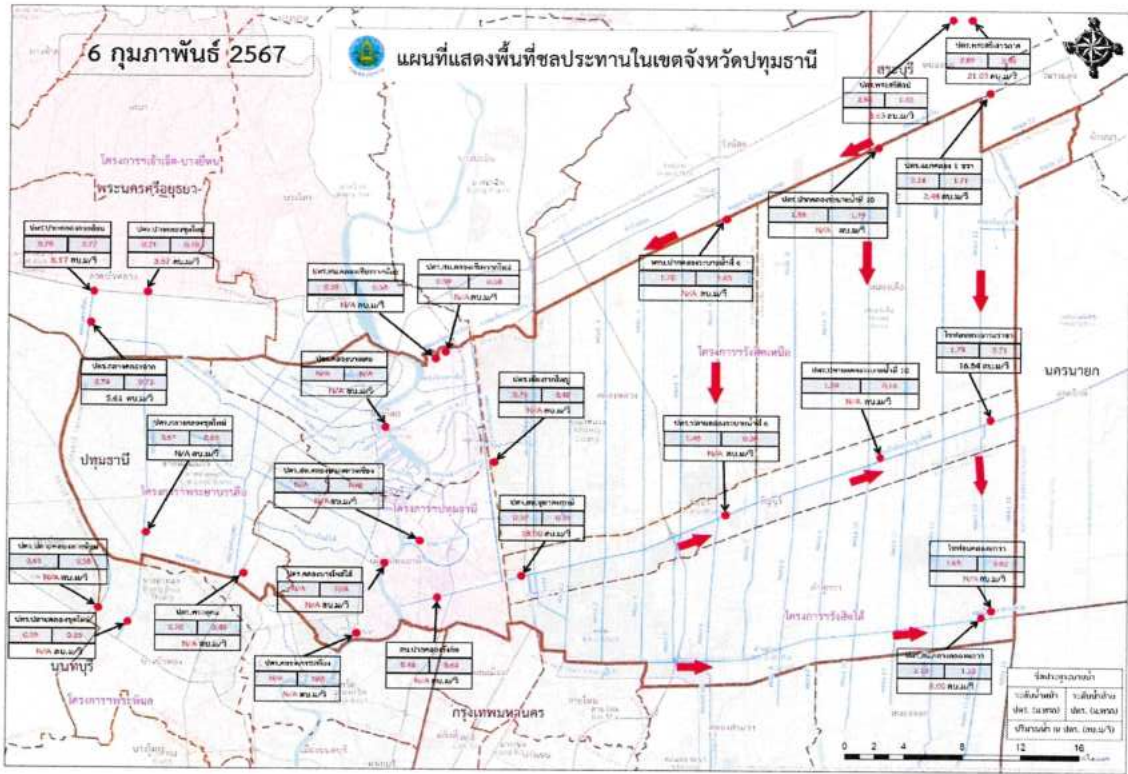
ที่มา : แผนเผชิญเหตุภัยแล้ง จังหวัดปทุมธานี ปี ๒๕๖๗ สำนักงานป้องกันและบรรเทาสาธารณภัยจังหวัดปทุมธานี



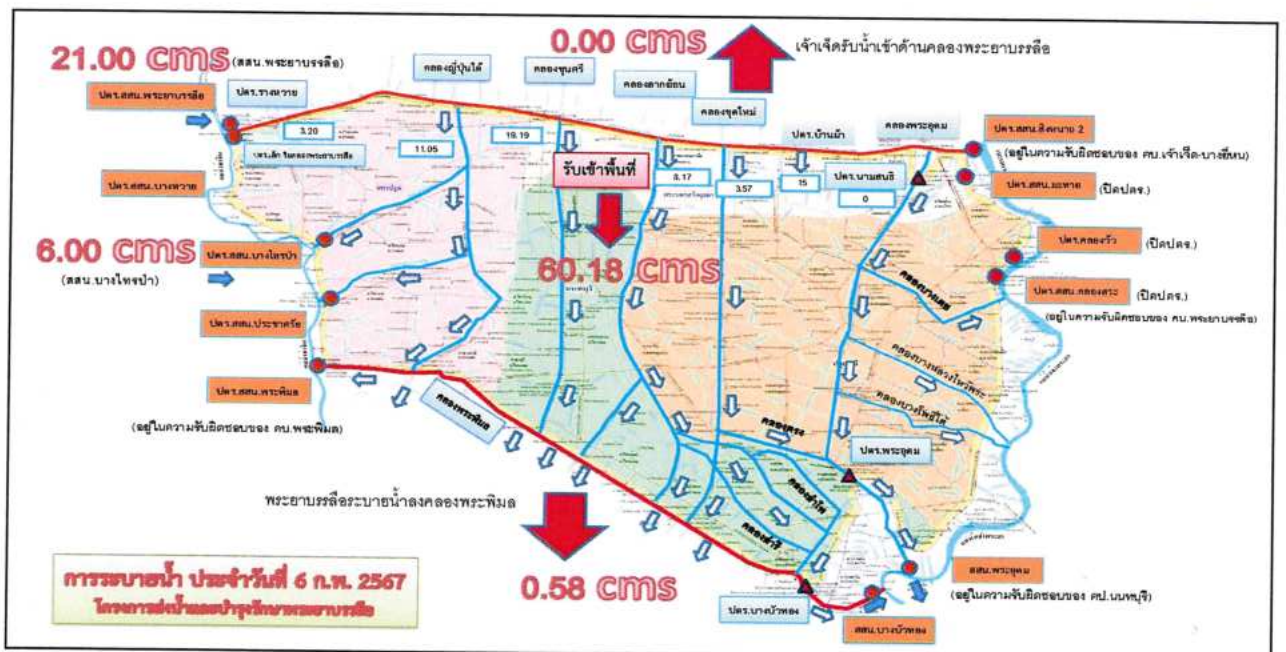
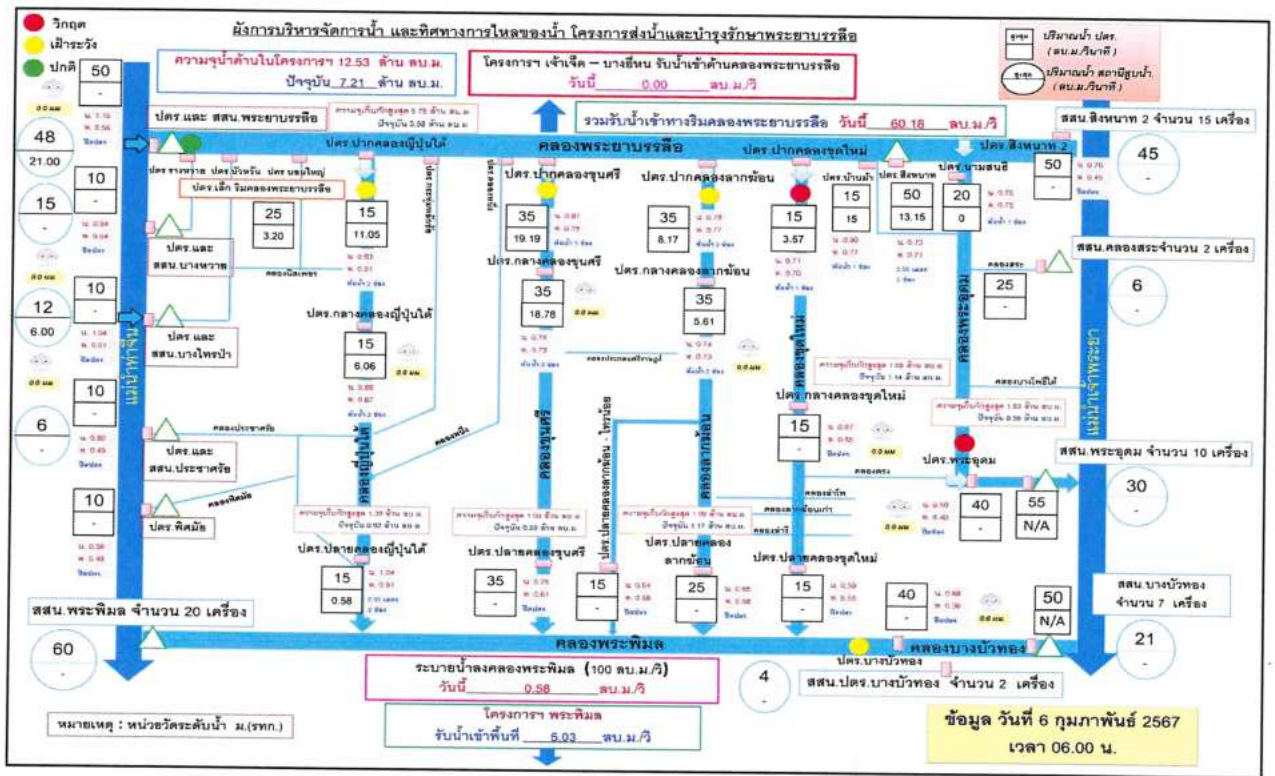
๒) สถานการณ์น้ำในลุ่มน้ำเจ้าพระยา



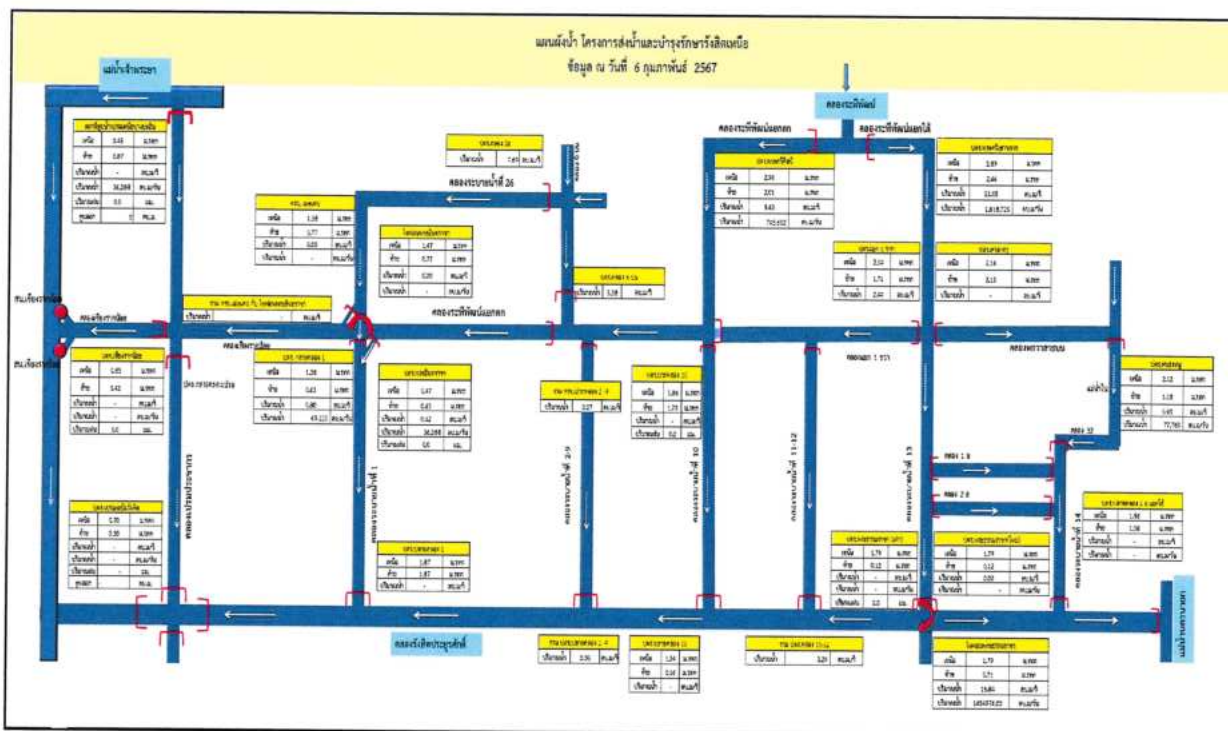
๓) สถานการณ์น้ำในพื้นที่จังหวัดปทุมธานี



ที่มา : แผนเผชิญเหตุภัยแล้ง จังหวัดปทุมธานี ปี ๒๕๖๗ สำนักงานป้องกันและบรรเทาสาธารณภัยจังหวัดปทุมธานี



ที่มา : แผนเผชิญเหตุภัยแล้ง จังหวัดปทุมธานี ปี ๒๕๖๗ สำนักงานป้องกันและบรรเทาสาธารณภัยจังหวัดปทุมธานี



รายงานสถานการณ์น้ำระดับน้ำพระราม 9 อันเนื่องมาจากพระราชดำริ
ประจำวัน 6 กุมภาพันธ์ 2567

ระดับน้ำเก็บกัก	+ 2.00 (ม.รทก.)
ปริมาณน้ำเก็บกัก	31.75 ล้าน.ลบ.ม.
ระดับน้ำวันนี้	1.10 (ม.รทก)
ปริมาณน้ำวันนี้	28.33 ล้าน.ลบ.ม.
ระบายออก	- ล้าน.ลบ.ม.
รับน้ำเข้า	- ล้าน.ลบ.ม.

ที่มา : แผนเผชิญเหตุภัยแล้ง จังหวัดปทุมธานี ปี ๒๕๖๗ สำนักงานป้องกันและบรรเทาสาธารณภัยจังหวัดปทุมธานี

๓. ภารกิจของจังหวัดปทุมธานี

กองอำนวยการป้องกันและบรรเทาสาธารณภัยในเขตพื้นที่รับผิดชอบของตนในการป้องกันและบรรเทาสาธารณภัยทุกขั้นตอน ตามความรุนแรงของสาธารณภัย แบ่งเป็น

๑) กองอำนวยการป้องกันและบรรเทาสาธารณภัยจังหวัด มีผู้ว่าราชการจังหวัดเป็นผู้อำนวยการจังหวัด มีนายกองค์การบริหารส่วนจังหวัด เป็นรองผู้อำนวยการจังหวัด ซึ่งรับผิดชอบการป้องกันและบรรเทาสาธารณภัยในเขตพื้นที่จังหวัด รับผิดชอบการอำนวยการ ควบคุม กำกับ ดูแล สั่งการ และดำเนินการต่าง ๆ ในการป้องกันและบรรเทาสาธารณภัยต่าง ๆ ในทุกขั้นตอนตามศักยภาพของหน่วยงานในเขตจังหวัด และขอความร่วมมือจากหน่วยงานข้างเคียง เมื่อประเมินว่าไม่สามารถควบคุมสถานการณ์ได้

๒) กองอำนวยการป้องกันและบรรเทาสาธารณภัยอำเภอ มีนายอำเภอ เป็นผู้อำนวยการอำเภอ รับผิดชอบและปฏิบัติหน้าที่ในการป้องกันและบรรเทาสาธารณภัยในเขตอำเภอของตนและมีหน้าที่ช่วยเหลือผู้อำนวยการจังหวัด ตามที่ได้รับมอบหมาย

๓) กองอำนวยการป้องกันและบรรเทาสาธารณภัยเทศบาล มีนายกเทศมนตรี เป็นผู้อำนวยการท้องถิ่น มีหน้าที่ในการป้องกันและบรรเทาสาธารณภัยในเขตอำเภอของตนและมีหน้าที่ช่วยเหลือผู้อำนวยการจังหวัดและผู้อำนวยการอำเภอ ตามที่ได้รับมอบหมาย

๔) กองอำนวยการป้องกันและบรรเทาสาธารณภัยองค์การบริหารส่วนตำบล มีนายกองค์การบริหารส่วนตำบล เป็นผู้อำนวยการท้องถิ่น มีหน้าที่ในการป้องกันและบรรเทาสาธารณภัยในเขตอำเภอของตน และมีหน้าที่ช่วยเหลือผู้อำนวยการจังหวัดและผู้อำนวยการอำเภอ ตามที่ได้รับมอบหมาย

๓.๑ เป้าหมาย มีรายละเอียด ดังนี้

๑) เพื่อให้การป้องกันและแก้ไขปัญหาภัยแล้งของจังหวัดปทุมธานี สามารถบริหารจัดการน้ำเพื่อการอุปโภค บริโภค การรักษาระบบนิเวศน์ เกษตรกรรม และอุตสาหกรรม ให้สอดคล้องกับปริมาณน้ำต้นทุน

๒) เพื่อให้การช่วยเหลือประชาชนที่ประสบภัยแล้งในพื้นที่ เป็นไปด้วยความรวดเร็ว ทัวถึงและบูรณาการการให้ความช่วยเหลือ โดยระดมสรรพกำลัง ประสานหน่วยงานที่เกี่ยวข้อง เพื่อให้การสนับสนุนกำลังพล วัสดุอุปกรณ์ เครื่องมือเครื่องใช้ในการช่วยเหลือผู้ประสบภัยได้ทันทั่วถึง

๓.๒ วัตถุประสงค์ มีรายละเอียด ดังนี้

๑) บูรณาการการป้องกันและแก้ไขปัญหาภัยแล้ง ตลอดจนให้ความช่วยเหลือเพื่อบรรเทาความเดือดร้อน พื้นฟูบูรณะในช่วงระยะแรกให้เป็นไปอย่างมีระบบ รวดเร็ว ทันต่อสถานการณ์

๒) กำหนดหน้าที่ความรับผิดชอบของทุกหน่วยงานที่เกี่ยวข้อง อย่างชัดเจน ให้เตรียมความพร้อม และสามารถดำเนินการได้ทันทีเมื่อเกิดภัย

๓) เพื่อให้การจัดการภัยแล้งในภาวะฉุกเฉินของจังหวัด มีแนวทางปฏิบัติที่ชัดเจน

๔) เพื่อให้ข้อมูลข่าวสารแก่ประชาชน สื่อมวลชน และรายงานผู้อำนวยการจังหวัดอย่างรวดเร็ว และมีประสิทธิภาพสูงสุด

๓.๑ แนวความคิดในการปฏิบัติ

๓.๑.๑ เจตนารมณ์/แนวทาง/กลยุทธ์ของจังหวัด

- แผนการป้องกันและการเตรียมการปฏิบัติในการจัดการภาวะฉุกเฉินเมื่อเกิดสถานการณ์ภัยแล้ง ที่มีสถานการณ์สาธารณสุขภัยขนาดเล็ก (ความรุนแรงระดับ ๑) ซึ่งอาจมีผลกระทบเป็นวงกว้างครอบคลุมพื้นที่หลายตำบล ผู้อำนวยการท้องถิ่น ผู้อำนวยการอำเภอเข้าควบคุมสถานการณ์ ตามลำดับ

- เมื่อเกิดสถานการณ์ภัยแล้ง ที่มีความรุนแรงของสาธารณสุขภัยขนาดกลาง (ความรุนแรงระดับ ๒) ขยายเป็นวงกว้างครอบคลุมพื้นที่หลายตำบลหรืออำเภอ ซึ่งองค์กรปกครองส่วนท้องถิ่น และอำเภอ ได้วิเคราะห์ และประเมินศักยภาพในการป้องกันและแก้ไขปัญหาภัยแล้ง จากทรัพยากรในแต่ละด้านที่มีอยู่ในพื้นที่เกินขีดความสามารถของผู้อำนวยการท้องถิ่น ผู้อำนวยการอำเภอที่จะควบคุมสถานการณ์ได้โดยลำพัง โดยให้ผู้อำนวยการอำเภอ ขอรับการสนับสนุนจากผู้อำนวยการจังหวัด เพื่อพิจารณาเข้าควบคุมสถานการณ์ กรณีผู้อำนวยการจังหวัดเข้าควบคุมสถานการณ์ ให้โอนการบังคับบัญชาการจากผู้อำนวยการท้องถิ่น ผู้อำนวยการอำเภอ ไปขึ้นกับผู้อำนวยการจังหวัด

- เมื่อผู้อำนวยการจังหวัดเข้าควบคุมสถานการณ์ ให้หน่วยงานทุกภาคส่วนในจังหวัดสนับสนุนการปฏิบัติในการเผชิญเหตุการณ์อุทกภัยอย่างเร่งด่วน พร้อมทั้งสั่งการให้ทุกหน่วยปฏิบัติ ดังนี้

๑) ให้กองอำนาจการป้องกันและบรรเทาสาธารณภัยระดับจังหวัด ที่จัดตั้งขึ้นเป็นศูนย์บัญชาการสั่งการ ควบคุมสถานการณ์ภัยแล้ง ตามแนวทางปฏิบัติที่กำหนดไว้ในแผนการป้องกันและบรรเทาสาธารณภัยจังหวัดปทุมธานี พ.ศ. ๒๕๖๔ - ๒๕๗๐

๒) หน่วยงานหลักประจำฝ่ายต่าง ๆ เช่น ฝ่ายวิเคราะห์ประเมินและข้อมูลประชาสัมพันธ์ร่วม ฝ่ายบริหารจัดการน้ำ และฝ่ายปฏิบัติการแก้ไขปัญหาการขาดแคลนน้ำ เป็นต้น รายงานผลการปฏิบัติงานในความรับผิดชอบให้ฝ่ายอำนาจการทราบ และให้ฝ่ายอำนาจการสรุปและรวบรวมข้อมูลสถานการณ์ เพื่อใช้เป็นฐานข้อมูลประกอบการตัดสินใจในการสั่งการต่อไป

๓) ตรวจสอบวิเคราะห์ข้อมูลสถานการณ์และการให้ความช่วยเหลือ พร้อมทั้งความต้องการรับการสนับสนุน (ถ้ามี) และรายงานให้กองอำนาจการป้องกันและบรรเทาสาธารณภัยกลาง กรมป้องกันและบรรเทาสาธารณภัยทราบ จนกว่าสถานการณ์จะยุติ

๓.๑.๒ ขอบเขตภัยแล้ง

ภัยแล้ง คือ เกิดขึ้นเนื่องจากน้ำ น้ำฝน น้ำใต้ดิน หรือน้ำในแหล่งน้ำธรรมชาติ หรืออ่างเก็บน้ำ มีน้อยกว่าปกติในช่วงเวลาหนึ่ง โดยมีปริมาณน้อยกว่าที่พืช คน หรือสัตว์ต้องการ ซึ่งเป็นสภาวะการขาดแคลนน้ำอุปโภคและบริโภค รวมถึงน้ำเพื่อการเกษตร และอุตสาหกรรมในพื้นที่ใดพื้นที่หนึ่งเป็นเวลานานจนก่อให้เกิดความเสียหาย และส่งผลกระทบต่ออย่างกว้างขวางต่อชุมชน สังคม และระบบเศรษฐกิจโดยรวม และจากสภาวะการเปลี่ยนแปลงของสภาพภูมิอากาศเป็นสาเหตุให้ฤดูฝนสั้นขึ้น ซึ่งหมายถึงว่าฤดูแล้งจะยาวนานขึ้น พื้นที่ตอนบนของประเทศจะมีปริมาณฝนตกน้อยลง ทำให้ปริมาณน้ำในเขื่อนและอ่างเก็บน้ำทั่วประเทศมีปริมาณไม่เพียงพอเพื่ออุปโภคบริโภค และเพื่อการเกษตร โดยเฉพาะพื้นที่นอกเขตชลประทาน นอกจากนี้ ความเจริญของชุมชน การขยายตัวทางเศรษฐกิจ เช่น ภาคอุตสาหกรรม ภาคธุรกิจบริการและจำนวนประชากรที่ได้มีการขยายตัวเพิ่มขึ้นพร้อมกัน ทำให้มีความต้องการใช้น้ำในกิจกรรมต่าง ๆ ของทุกภาคส่วนมากขึ้น จึงเป็นปัจจัยหนึ่งที่ทำให้เกิดปัญหาการขาดแคลนน้ำตามมา

๓.๒ การลดความเสี่ยงจากสถานการณ์ภัยแล้ง

๓.๒.๑ แนวทางปฏิบัติในการป้องกันและลดผลกระทบ มีรายละเอียด ดังนี้

๑) จังหวัด อำเภอกองครักษ์ ออกรูปแบบการป้องกันและลดผลกระทบ และหน่วยงานที่เกี่ยวข้อง จัดทำแผนเผชิญเหตุภัยแล้งขึ้น และเตรียมการจัดตั้งศูนย์บัญชาการเหตุการณ์ภัยแล้ง และมอบหมายภารกิจหน้าที่รับผิดชอบ ให้แต่ละหน่วยงานเมื่อเกิดสถานการณ์ขึ้น

๒) สำรวจ ตรวจสอบพื้นที่เสี่ยงขาดแคลนน้ำเพื่อการอุปโภคบริโภค ให้ครอบคลุมถึงระดับหมู่บ้าน/ชุมชน พร้อมทั้งประสานการปฏิบัติร่วมกับโครงการชลประทาน การประสานส่วนภูมิภาคและหน่วยงานที่เกี่ยวข้องในการกำหนดแผนรองรับ อาทิ จัดทำแหล่งสำรองน้ำดิบ แผนการวางท่อน้ำประปา แผนรับน้ำดิบจากอ่างเก็บน้ำโดยตรง และแผนจัดสรรน้ำดิบ เพื่อให้การผลิตน้ำประปาเพียงพอต่อความต้องการของประชาชนในพื้นที่

๓) ในส่วนของการจัดสรรน้ำเพื่อการเกษตร ให้ดำเนินการตามแผนป้องกันและบรรเทาสาธารณภัยด้านการเกษตรในช่วงฤดูแล้ง ปี ๒๕๖๖/๖๗ ของกระทรวงเกษตรและสหกรณ์ พร้อมทั้ง กำหนดมาตรการรองรับในพื้นที่ โดยเฉพาะพืชสวน ไม้ยืนต้นที่มีความสำคัญทางเศรษฐกิจ เพื่อลดความเสียหายที่จะเกิดขึ้นกรณีที่ไม่อาจสนับสนุนน้ำเพื่อการเกษตรได้ และให้พิจารณาดำเนินการปฏิบัติการเติมน้ำโดยประสานกรมฝนหลวงและการบินเกษตร ในการจัดทำฝนหลวงในพื้นที่เกษตรและพื้นที่เสี่ยงขาดแคลนน้ำเมื่อสภาวะอากาศเอื้ออำนวย เพื่อกักเก็บน้ำในแหล่งน้ำต่าง ๆ เพิ่มเติมให้ได้มากที่สุด

๔) เฝ้าระวัง และควบคุมไม่ให้เกิดการปล่อยน้ำเสียลงแม่น้ำ คู คลอง หรือแหล่งน้ำต่าง ๆ พร้อมทั้งส่งเสริมให้ภาคอุตสาหกรรมจัดการน้ำเสียตามหลัก 3R (Reduce ลดการใช้ Reuse การใช้ซ้ำและ Recycle นำกลับมาใช้ใหม่) พร้อมทั้งมอบหมายหน่วยงานที่รับผิดชอบเส้นทางคมนาคมที่มีแนวติดคลองลำน้ำหรือแม่น้ำต่าง ๆ สำรวจ และกำหนดมาตรการรองรับกรณีเกิดการพังทลายของตลิ่ง

๕) ให้ฝ่ายปกครองร่วมกับฝ่ายทหารในพื้นที่ สอดส่อง ทำความเข้าใจ และให้ความช่วยเหลือประชาชนที่ประสบปัญหาความเดือดร้อน โดยเฉพาะกรณีการขาดแคลนน้ำเพื่อการอุปโภคบริโภค และน้ำเพื่อการเกษตร รมั้ตระวังอย่าให้เกิดปัญหาความขัดแย้งจากกรณีการแย่งชิงน้ำ หรือการนำประเด็นการขาดแคลนน้ำมาใช้จัดตั้งกลุ่มมวลชนเพื่อสร้างสถานการณ์ความขัดแย้ง

๖) สร้างการรับรู้ให้ประชาชนภาคส่วนต่าง ๆ มีความเข้าใจถึงสถานการณ์น้ำในพื้นที่ตลอดจน มาตรการบริหารจัดการน้ำของภาครัฐ รวมถึงการมีส่วนร่วมในการใช้น้ำอย่างประหยัด โดยเชิญชวนประชาชนจิตอาสาในพื้นที่ มีส่วนร่วมในการซ่อมสร้าง บำรุงรักษาแหล่งกักเก็บน้ำขนาดเล็ก เพื่อให้ชุมชนได้ใช้ประโยชน์อย่างมีประสิทธิภาพ

๓.๒.๒ แนวทางปฏิบัติในการเตรียมความพร้อมทรัพยากร มีแนวทางการปฏิบัติ ดังนี้

๑) ให้ทุกหน่วยงานตรวจสอบความพร้อม และจำนวนบุคลากรที่จะสามารถให้การสนับสนุนการปฏิบัติงานในการป้องกันและแก้ไขปัญหาภัยแล้ง โดยแบ่งเป็นประเภทการปฏิบัติงานภาคสนาม และการสนับสนุนการปฏิบัติงานในสำนักงาน

๒) การมาปฏิบัติงานประจำศูนย์บัญชาการเหตุการณ์จังหวัด หรือศูนย์บัญชาการเหตุการณ์ส่วนหน้าของจังหวัด

๓) การเตรียมความพร้อมด้านเครื่องจักรกล ยานพาหนะ ให้ทุกหน่วยงานตรวจสอบจำนวน ยานพาหนะ/เครื่องจักรกล และวัสดุอุปกรณ์ ในการป้องกันและช่วยเหลือผู้ประสบภัย โดยเฉพาะรถยนต์บรรทุกน้ำ เครื่องสูบน้ำ ให้มีความพร้อมปฏิบัติงาน ทั้งนี้ให้ตรวจสอบเครื่องมือเครื่องใช้ดังกล่าวให้อยู่ในสภาพใช้งานได้ตลอดเวลา

๔) ให้ทุกหน่วยงานที่เกี่ยวข้องซักซ้อมความเข้าใจในขั้นตอนการปฏิบัติงาน เพื่อเตรียมความพร้อมให้กับเจ้าหน้าที่ในสังกัด

๓.๒.๓ แนวทางปฏิบัติตามกระบวนการแจ้งเตือนภัย

การจัดระบบการแจ้งเตือนภัย ในการติดตามข่าวสถานการณ์ ข่าวสารการพยากรณ์ ประกาศแจ้งเตือนต่าง ๆ เกี่ยวกับสภาพอากาศ เพื่อใช้เป็นข้อมูลประกอบการตัดสินใจ และเตรียมรับสถานการณ์ภัยแล้ง โดยมีแนวทางในการดำเนินการ ดังนี้

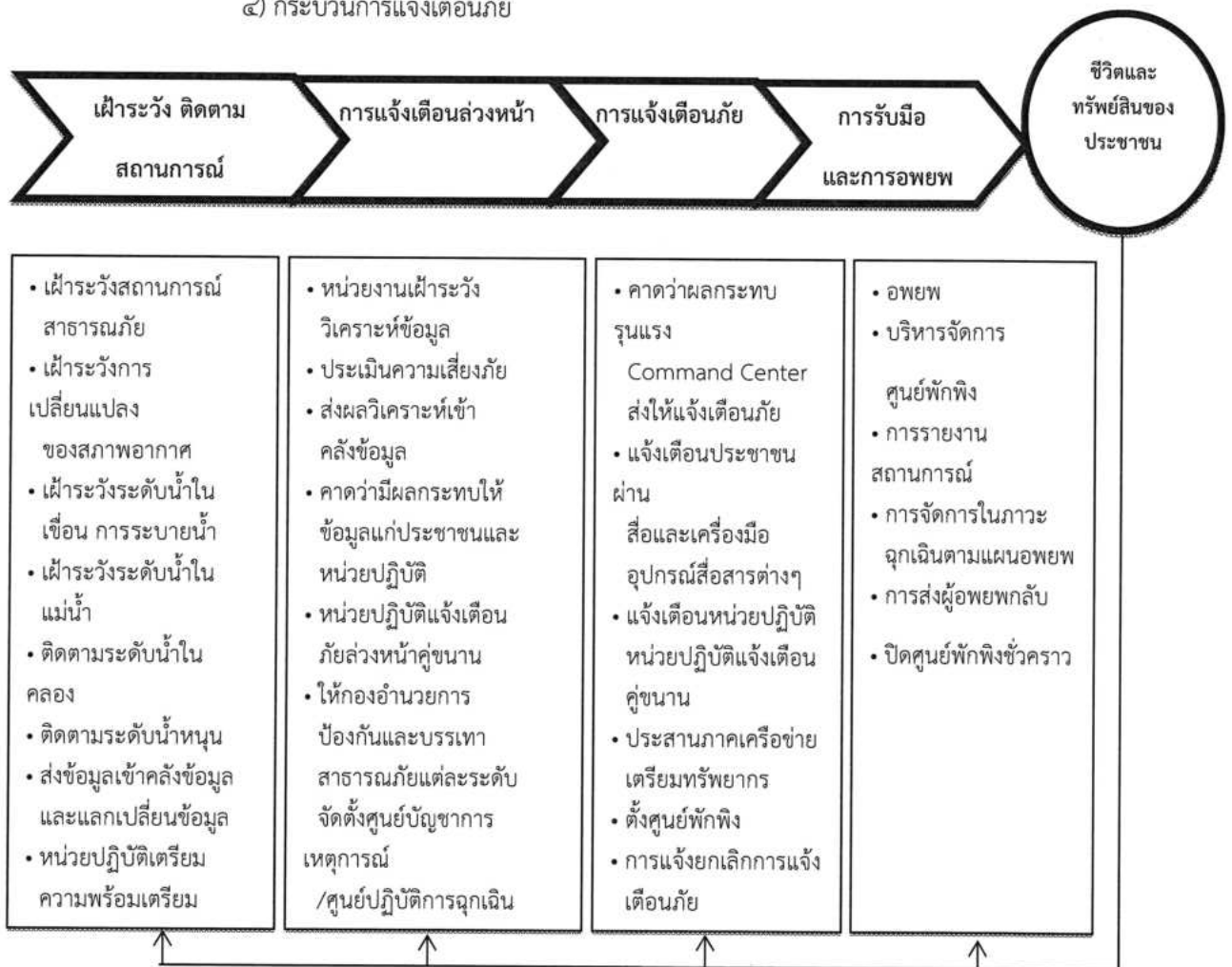
๑) ติดตามประกาศแจ้งเตือนเกี่ยวกับลักษณะอากาศ จากกรมอุตุนิยมวิทยา กองบัญชาการป้องกันและบรรเทาสาธารณภัยแห่งชาติ และกองอำนวยการป้องกันและบรรเทาสาธารณภัยกลาง

๒) มีประกาศแจ้งเตือนเกี่ยวกับสถานการณ์จากกองอำนวยการป้องกันและบรรเทาสาธารณภัยจังหวัดปทุมธานี โดยสำนักงานป้องกันและบรรเทาสาธารณภัยจังหวัดปทุมธานี แจ้งเตือนไปยังผู้อำนวยการอำเภอทุกอำเภอ ผู้อำนวยการท้องถิ่น และหน่วยงานที่เกี่ยวข้องในพื้นที่ทราบ ผ่านทางโทรสาร และระบบ Social Media (Facebook/Line)

๓) ระดับของระบบการเตือนภัย มีความหมายของสีในการเตือนภัย ดังนี้

- **สีแดง** หมายถึง สถานการณ์อยู่ในภาวะอันตรายสูงสุด ให้อาศัยอยู่แต่ในสถานที่ปลอดภัยและปฏิบัติตามข้อสั่งการ
- **สีส้ม** หมายถึง สถานการณ์อยู่ในภาวะเสี่ยงอันตรายสูง เจ้าหน้าที่กำลังควบคุมสถานการณ์ ให้อพยพไปยังสถานที่ปลอดภัย และปฏิบัติตามแนวทางที่กำหนด
- **สีเหลือง** หมายถึง สถานการณ์อยู่ในภาวะเสี่ยงอันตราย มีแนวโน้ม ที่สถานการณ์จะรุนแรงมากขึ้น ให้จัดเตรียมความพร้อมรับสถานการณ์ และปฏิบัติตามคำแนะนำ
- **สีน้ำเงิน** หมายถึง สถานการณ์อยู่ในภาวะเฝ้าระวัง ให้ติดตามข้อมูลข่าวสารอย่างใกล้ชิดทุก ๆ ๒๔ ชั่วโมง
- **สีเขียว** หมายถึง สถานการณ์อยู่ในภาวะปกติ ให้ติดตามข้อมูลข่าวสารเป็นประจำ

๔) กระบวนการแจ้งเตือนภัย



๓.๒.๔ แนวทางปฏิบัติร่วมกับหน่วยทหารในพื้นที่

ในการปฏิบัติการป้องกันและแก้ไขปัญหาภัยแล้ง ร่วมกับทหาร ให้ทุกหน่วยงานในจังหวัด มีการประสานงานระหว่างกันอย่างใกล้ชิด และพยายามเสริมสร้างความเข้าใจระหว่างกัน รวมทั้งมีการติดต่อสื่อสารระหว่างกันอย่างต่อเนื่อง เพื่อป้องกันความเข้าใจที่คลาดเคลื่อนระหว่างการปฏิบัติงาน ทั้งนี้เพื่อเป็นการสนับสนุนการจัดการสาธารณภัยของกองอำนวยการป้องกันและบรรเทาสาธารณภัยจังหวัดปทุมธานี และศูนย์บัญชาการเหตุการณ์ฝ่ายทหาร อาจพิจารณาจัดตั้งศูนย์ประสานงานระหว่างพลเรือนกับทหาร หรือศูนย์ปฏิบัติงานร่วมระหว่างพลเรือนกับทหาร ขึ้นอยู่กับระดับของหน่วยและสถานการณ์สาธารณภัย เพื่อประชุมหารือและแลกเปลี่ยนข้อมูลในการจัดการด้านสาธารณภัย รวมทั้งการบรรยายสรุปสถานการณ์ประจำวัน เพื่อทำความเข้าใจต่อสถานการณ์ให้ตรงกัน โดยยึดกรอบแนวทางการปฏิบัติตามมาตรฐานสากล และดำเนินการตามมาตรา ๔๖ แห่ง พระราชบัญญัติป้องกันและบรรเทาสาธารณภัย พ.ศ. ๒๕๕๐ โดยมีหน่วยทหารที่ดูแลรับผิดชอบในพื้นที่จังหวัดปทุมธานี คือ กรมทหารปืนใหญ่ต่อสู้อากาศยานที่ ๒ มีรายละเอียดการประสานการปฏิบัติการ ดังนี้

๓.๒.๕ แนวทางปฏิบัติร่วมกับภาคประชาคม องค์กรสาธารณกุศล ประชาชนจิตอาสาในพื้นที่

กองอำนวยการป้องกันและบรรเทาสาธารณภัยจังหวัดปทุมธานี บูรณาการความร่วมมือกับ องค์กรสาธารณกุศล มูลนิธิ สมาคม ประชาชนจิตอาสา อปพร. และองค์กรปกครองส่วนท้องถิ่น ที่มีชุดกู้ชีพ กู้ภัย ที่อยู่ประจำในพื้นที่ เป็นหน่วยเผชิญเหตุ ในการค้นหา และช่วยเหลือผู้ประสบภัยในเบื้องต้น ซึ่งเมื่อหน่วยงานดังกล่าวเข้ามาช่วยเหลือผู้ประสบภัยในพื้นที่จะต้องมีการรายงานตัว และรับคำสั่งการปฏิบัติการ จากผู้อำนวยการจังหวัด ผู้อำนวยการอำเภอ หรือผู้อำนวยการท้องถิ่นในพื้นที่ตามลำดับแล้วแต่กรณี เพื่อร่วมปฏิบัติการป้องกันและแก้ไขปัญหาภัยแล้ง และการช่วยเหลือสงเคราะห์ผู้ประสบภัยให้เป็นไปอย่างมีเอกภาพ

๓.๓ การจัดการในภาวะฉุกเฉิน

๓.๓.๑ องค์กรปฏิบัติในภาวะฉุกเฉิน

ก. ศูนย์บัญชาการเหตุการณ์จังหวัด

(๑) เมื่อเกิดภัยขึ้นหรือคาดว่าจะเกิดภัย ให้กองอำนวยการป้องกันและบรรเทาสาธารณภัยจังหวัดปทุมธานีจัดตั้ง “ศูนย์บัญชาการเหตุการณ์จังหวัดปทุมธานี” เพื่อดำเนินการป้องกันและแก้ไขปัญหาภัยแล้งจังหวัดปทุมธานี ขึ้น โดยมีผู้อำนวยการจังหวัด เป็นผู้ควบคุม สั่งการและบัญชาการเหตุการณ์

(๒) มอบหมายหน้าที่และความรับผิดชอบให้กับหน่วยงานต่าง ๆ พร้อมทั้งกำหนดผู้รับผิดชอบในแต่ละฝ่าย

(๓) ระดมสรรพกำลัง เจ้าหน้าที่ เจ้าพนักงาน จิตอาสาพระราชทาน อาสาสมัคร และทรัพยากรจากหน่วยงานต่าง ๆ เช่น บุคลากร ยานพาหนะ เครื่องจักรกลสาธารณภัย รถกู้ภัย รถยนต์บรรทุกน้ำ เครื่องสูบน้ำ และเครื่องมือสื่อสาร ฯลฯ เพื่อเตรียมพร้อมปฏิบัติการรับสถานการณ์ภัยแล้ง โดยกำหนดให้ศาลากลางจังหวัดปทุมธานี เป็นพื้นที่ระดมและจัดสรรทรัพยากร (Staging Area) ศูนย์บัญชาการเหตุการณ์จังหวัดปทุมธานี และให้หน่วยงานต่าง ๆ เข้ามารายงานตัวต่อผู้อำนวยการจังหวัด เพื่อมอบหมายภารกิจในการช่วยเหลือผู้ประสบภัยต่อไป

(๔) จัดประชุมวิเคราะห์ประเมิน และข้อมูลประชาสัมพันธ์ร่วมหรือสรุปสถานการณ์ภัยทุก ๆ วัน จนกว่าสถานการณ์สาธารณภัยจะคลี่คลาย

หน่วยงานหลัก : สำนักงานป้องกันและบรรเทาสาธารณภัยจังหวัดปทุมธานี โครงการชลประทานปทุมธานี โครงการส่งน้ำและบำรุงรักษารังสิตเหนือ โครงการส่งน้ำและบำรุงรักษารังสิตใต้ โครงการส่งน้ำและบำรุงรักษาพระยาบรรลือ และอุตุนิยมวิทยาปทุมธานี

หน่วยงานสนับสนุน : หน่วยงานที่เกี่ยวข้อง อาทิ สำนักงานจังหวัดปทุมธานี ที่ทำการปกครองจังหวัดปทุมธานี ทรัพยากรธรรมชาติและสิ่งแวดล้อมจังหวัดปทุมธานี เกษตรและสหกรณ์จังหวัดปทุมธานี การประปาส่วนภูมิภาค ทุกสาขา และองค์กรปกครองส่วนท้องถิ่น ในพื้นที่ ฯลฯ

(๕) ฝ่ายบริหารจัดการน้ำ เพื่อการอุปโภคบริโภค การรักษาระบบนิเวศ เกษตรกรรม และอุตสาหกรรม ให้สอดคล้องกับปริมาณน้ำต้นทุน

หน่วยงานหลัก : โครงการชลประทานจังหวัดปทุมธานี โครงการส่งน้ำและบำรุงรักษารังสิตเหนือ โครงการส่งน้ำและบำรุงรักษารังสิตใต้ และโครงการส่งน้ำและบำรุงรักษาพระยาบรรลือ

หน่วยงานสนับสนุน : สำนักงานป้องกันและบรรเทาสาธารณภัยจังหวัดปทุมธานี องค์กรบริหารส่วนจังหวัดปทุมธานี ที่ทำการปกครองอำเภอ เกษตรและสหกรณ์จังหวัดปทุมธานี และการประปาส่วนภูมิภาค ทุกสาขา

(๖) ฝ่ายปฏิบัติการแก้ไขปัญหาการขาดแคลนน้ำ โดยให้ความสำคัญกับการแก้ไขปัญหากรณีน้ำเพื่อการอุปโภคบริโภคของประชาชนเป็นลำดับแรก พร้อมทั้งกำหนดแบ่งพื้นที่ที่อาจได้รับผลกระทบและมอบหมายหน่วยงาน/ภารกิจ ตลอดจนจัดเตรียมกำลังคน วัสดุ อุปกรณ์ เครื่องจักรกลสาธารณภัย อาทียานยนต์บรรทุกน้ำ เครื่องสูบน้ำ ให้มีความพร้อมปฏิบัติงาน

หน่วยงานหลัก : สำนักงานป้องกันและบรรเทาสาธารณภัยจังหวัดปทุมธานี สำนักงานจังหวัดปทุมธานี ที่ทำการปกครองจังหวัดปทุมธานี เกษตรและสหกรณ์จังหวัดปทุมธานี อำเภอทุกอำเภอ การประปาส่วนภูมิภาค ทุกสาขา และองค์กรปกครองส่วนท้องถิ่น ในพื้นที่

หน่วยงานสนับสนุน : ตำรวจภูธรจังหวัดปทุมธานี ศูนย์ป้องกันและบรรเทาสาธารณภัยเขต ๑ ปทุมธานี ท้องถิ่นจังหวัดปทุมธานี ป้องกันจังหวัดปทุมธานี โยธาธิการและผังเมืองจังหวัดปทุมธานี และหน่วยงานทหารที่ดูแลจังหวัดปทุมธานี

(๗) ฝ่ายการสนับสนุน จัดตั้งศูนย์รับบริจาค เพื่อระดมอาหาร น้ำ เครื่องอุปโภค การจัดเก็บสิ่งของบริจาค การเตรียมพร้อมด้านการบริการทางการแพทย์ การอพยพเคลื่อนย้ายผู้ประสบภัย สัตว์เลี้ยงจากพื้นที่วิกฤต ไปยังศูนย์พักพิง

หน่วยงานหลัก : สำนักงานจังหวัดปทุมธานี สาธารณสุขจังหวัดปทุมธานี กาชชาตจังหวัดปทุมธานี พัฒนาสังคมและความมั่นคงของมนุษย์จังหวัดปทุมธานี สำนักงานป้องกันและบรรเทาสาธารณภัยจังหวัดปทุมธานี และคลังจังหวัดปทุมธานี

หน่วยงานสนับสนุน : ที่ทำการปกครองจังหวัด อำเภอบึงสามพันจังหวัดปทุมธานี ท้องถิ่นจังหวัดปทุมธานี มูลนิธิร่วมกตัญญูปทุมธานี มูลนิธิ ป่อเต็กตึ๊งปทุมธานี ชมรมเหยี่ยวเวหาปทุมธานี มูลนิธิอาสาสมัครที่เกี่ยวข้อง และองค์กรปกครองส่วนท้องถิ่นในพื้นที่

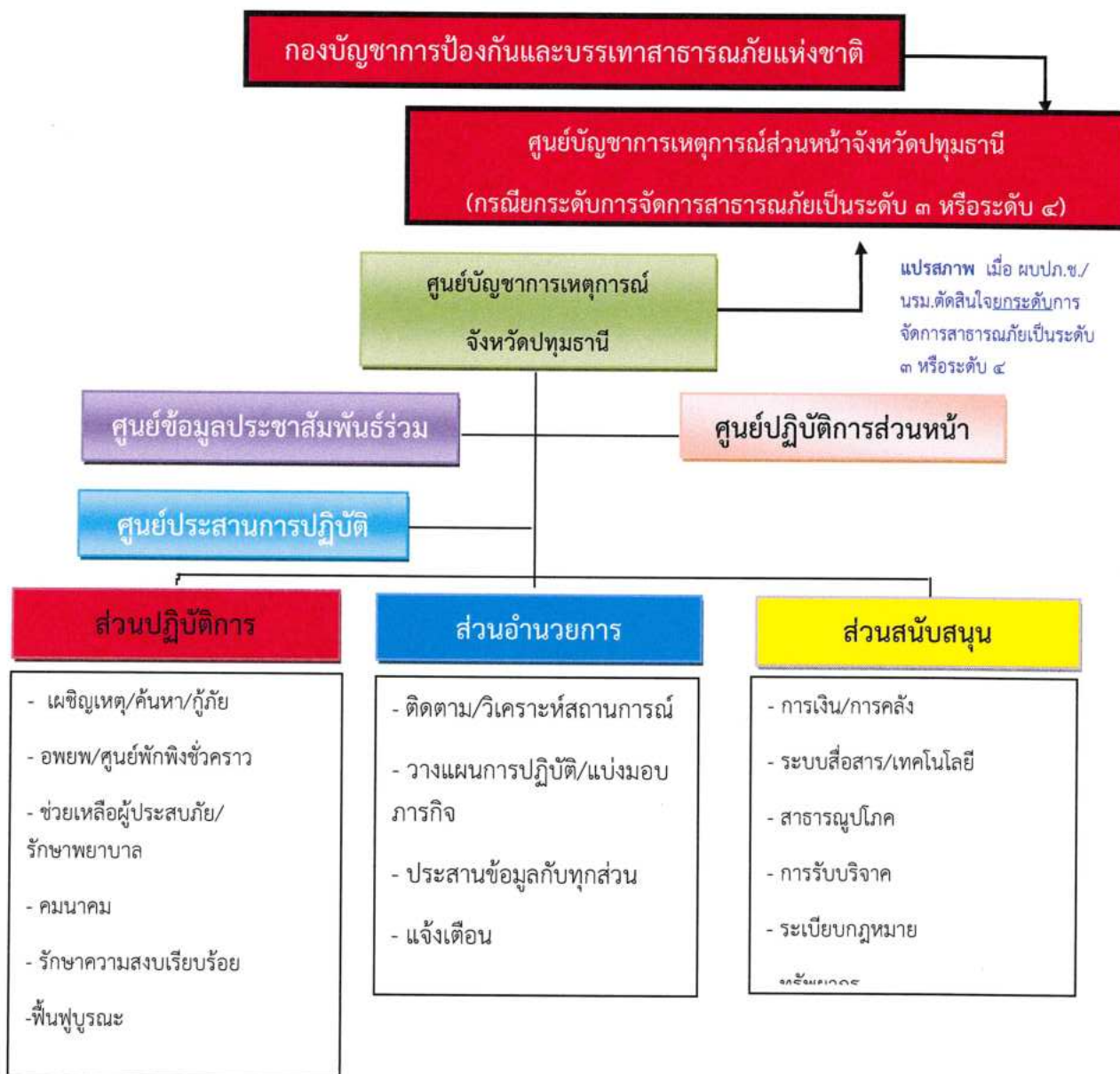
ข. ศูนย์บัญชาการร่วม มีรายละเอียด ดังนี้

๑) จัดตั้งกองอำนวยการป้องกันและบรรเทาสาธารณภัยจังหวัดปทุมธานี

๒) จัดตั้งศูนย์บัญชาการเหตุการณ์ป้องกันและแก้ไขปัญหาภัยแล้งจังหวัดปทุมธานี เพื่อบูรณาการการทำงานกับทุกภาคส่วน

ในกรณีผู้บัญชาการป้องกันและบรรเทาสาธารณภัยแห่งชาติ หรือนายกรัฐมนตรี ตัดสินใจยกระดับการจัดการสาธารณภัยของจังหวัดปทุมธานีเป็นการจัดการสาธารณภัยขนาดใหญ่ (ระดับ ๓) หรือ การจัดการสาธารณภัยร้ายแรงอย่างยิ่ง (ระดับ ๔) ให้ศูนย์บัญชาการเหตุการณ์จังหวัด (ศบก.จ.ปท.) แปรสภาพเป็นศูนย์บัญชาการเหตุการณ์ส่วนหน้าจังหวัดปทุมธานี ของกองบัญชาการป้องกันและบรรเทาสาธารณภัยแห่งชาติ ให้มีหน้าที่ปฏิบัติงานตามการบัญชาการจากกองบัญชาการป้องกันและบรรเทาสาธารณภัยแห่งชาติ โดยรับผิดชอบอำนวยความสะดวก ควบคุม ปฏิบัติงาน และประสานการปฏิบัติเกี่ยวกับการป้องกันและบรรเทาสาธารณภัยในเขตพื้นที่จังหวัด พร้อมทั้งเป็นศูนย์กลางในการระดมสรรพกำลังและทรัพยากรเพื่อการจัดการสาธารณภัย และประสานการปฏิบัติระหว่างหน่วยงานต่าง ๆ ทั้งฝ่ายพลเรือนและฝ่ายทหารตลอดจนองค์กรปกครองส่วนท้องถิ่น และองค์การสาธารณกุศลในพื้นที่ที่ได้รับผิดชอบโดยมี โครงสร้างศูนย์บัญชาการเหตุการณ์จังหวัด/ศูนย์บัญชาการเหตุการณ์ส่วนหน้าจังหวัดปทุมธานี ตามแผนภาพดังนี้

โครงสร้าง ศูนย์บัญชาการเหตุการณ์ส่วนหน้าจังหวัดปทุมธานี



การแบ่งมอบภารกิจของศูนย์บัญชาการเหตุการณ์ส่วนหน้าจังหวัดปทุมธานี

๑) ศูนย์ข้อมูลประชาสัมพันธ์ร่วม มีหน้าที่ประสานข้อมูลเหตุการณ์กับส่วนต่าง ๆ เพื่อสื่อสารและประชาสัมพันธ์ข้อมูลข่าวสารให้กับประชาชนและสื่อมวลชน รวมทั้งปฏิบัติการทางจิตวิทยามวลชน โดยให้ สำนักงานจังหวัดปทุมธานี สำนักงานประชาสัมพันธ์จังหวัดปทุมธานี ที่ทำการปกครองจังหวัดปทุมธานี สำนักงานป้องกันและบรรเทาสาธารณภัยจังหวัดปทุมธานี สำนักงานส่งเสริมการปกครองท้องถิ่นจังหวัดปทุมธานี อำเภอทุกอำเภอ องค์การปกครองส่วนท้องถิ่น เป็นหน่วยงานหลัก และหน่วยงานที่เกี่ยวข้องที่ได้รับมอบหมาย เป็นหน่วยงานสนับสนุน โดยให้หน่วยงานที่มีหน้าที่ดังกล่าว ร่วมกันจัดทำ ขอบเขต แผนงาน ภารกิจ และโครงสร้างภายในของศูนย์ข้อมูลประชาสัมพันธ์ร่วม

๒) ศูนย์ประสานการปฏิบัติ มีหน้าที่ประสานงานกับหน่วยงานภาคเอกชน มูลนิธิ องค์กรการกุศล หน่วยกู้ชีพกู้ภัย และจังหวัดอื่น ๆ ที่จะมาเข้าร่วมในการดำเนินการสาธารณสุขจังหวัดปทุมธานี โดยให้สำนักงานจังหวัดปทุมธานี ที่ทำการปกครองจังหวัดปทุมธานี สำนักงานป้องกันและบรรเทาสาธารณภัยจังหวัดปทุมธานี อำเภอทุกอำเภอ องค์การปกครองส่วนท้องถิ่น เป็นหน่วยงานหลัก และหน่วยงานที่เกี่ยวข้องที่ได้รับมอบหมาย เป็นหน่วยงานสนับสนุน โดยให้หน่วยงานที่มีหน้าที่ดังกล่าว ร่วมกันจัดทำ ขอบเขต แผนงาน ภารกิจ และโครงสร้างภายในของศูนย์ประสานการปฏิบัติ

๓) ส่วนปฏิบัติการ มีหน้าที่ปฏิบัติการลดอันตรายที่เกิดขึ้นโดยเร็ว โดยรักษาชีวิต และปกป้องทรัพย์สิน เข้าควบคุมสถานการณ์ ฟื้นฟูสู่สภาวะปกติ ดับเพลิง ค้นหาและกู้ภัย สารเคมีและวัตถุอันตราย บริการการแพทย์และสาธารณสุข คมนาคม รักษาความสงบเรียบร้อย ประสานทรัพยากร อพยพ และบริหาร ศูนย์พักพิงชั่วคราว ฯลฯ โดยให้หน่วยงานตามบทบาทหน้าที่ในบทที่ ๓ หลักการจัดการความเสี่ยงจากสาธารณสุขของแผนป้องกันและบรรเทาสาธารณภัยจังหวัดปทุมธานี พ.ศ. ๒๕๕๘ ฉบับปรับปรุง พ.ศ. ๒๕๖๓ เป็นหน่วยงานหลัก และหน่วยงานที่เกี่ยวข้องที่ได้รับมอบหมาย เป็นหน่วยงานสนับสนุน โดยให้หน่วยงาน ที่มีหน้าที่ดังกล่าว ร่วมกันจัดทำ ขอบเขต แผนงาน ภารกิจ และโครงสร้างภายในของส่วนปฏิบัติการ

๔) ส่วนอำนวยความสะดวก มีหน้าที่ติดตามสถานการณ์ วิเคราะห์แนวโน้มสถานการณ์ แจ้งเตือนภัย รวบรวม ประสานข้อมูล และประเมินความต้องการและความจำเป็นในการสนับสนุนทรัพยากรในภาวะฉุกเฉิน รวมถึงจัดเตรียมเอกสารและวางแผนเผชิญเหตุโดยใช้ข้อมูลที่ได้รับจากส่วนปฏิบัติการ เป็นฐานดำเนินการ ทั้งนี้ ให้ที่ทำการปกครองจังหวัดปทุมธานี กอธรมน.จังหวัดปทุมธานี สำนักงานจังหวัดปทุมธานี สถานีอุตุนิยมวิทยาจังหวัดปทุมธานี องค์กรบริหารส่วนจังหวัดปทุมธานี สำนักงานสาธารณสุขจังหวัดปทุมธานี สำนักงานป้องกันและบรรเทาสาธารณภัยจังหวัดปทุมธานี สำนักงานส่งเสริมการปกครองท้องถิ่นจังหวัดปทุมธานี อำเภอทุกอำเภอ องค์การปกครองส่วนท้องถิ่น และหน่วยงานที่เกี่ยวข้องที่ได้รับมอบหมาย เป็นหน่วยงานหลัก โดยให้หน่วยงานที่มีหน้าที่ดังกล่าว ร่วมกันจัดทำ ขอบเขต แผนงาน ภารกิจ และโครงสร้างภายในพร้อมทั้งให้การสนับสนุนสถานที่ปฏิบัติงานแก่ศูนย์บัญชาการเหตุการณ์ส่วนหน้าจังหวัดปทุมธานี

๕) ส่วนสนับสนุน มีหน้าที่ดังนี้

๕.๑) ตอบสนองการร้องขอรับการสนับสนุนในทุก ๆ ด้านที่จำเป็น เพื่อให้การจัดการในภาวะฉุกเฉินดำเนินไปอย่างมีประสิทธิภาพและประสิทธิผล ได้แก่ ด้านการสื่อสารโทรคมนาคม เทคโนโลยีสารสนเทศ การพลังงาน การเกษตร ทรัพยากรธรรมชาติ สิ่งแวดล้อมและวัฒนธรรม การสาธารณสุข การโยธาธิการและซ่อมบำรุง การฟื้นฟูเศรษฐกิจ สังคมและชุมชน โดยให้หน่วยงานที่รับผิดชอบภารกิจในแต่ละด้านร่วมกันจัดทำ ขอบเขต แผนงาน ภารกิจ และโครงสร้างภายในของส่วนฯ

๕.๒) ตอบสนองการร้องขอรับการสนับสนุนในด้านงบประมาณ การเงิน การคลัง และการรับบริจาค ให้คลังจังหวัดปทุมธานี เป็นหน่วยรับผิดชอบหลักด้านงบประมาณ การเงิน การคลัง และให้สำนักงานจังหวัดปทุมธานี เป็นหน่วยงานหลักด้านการรับบริจาค พร้อมทั้งให้ร่วมกันจัดทำขอบเขต แผนงาน ภารกิจ โครงสร้างภายใน ฯลฯ ตามที่เห็นควร

ระดับการจัดการ สาธารณสุข	องค์กรรับผิดชอบการจัดการสาธารณสุข ในภาวะปกติ (ในช่วงไม่เกิดสาธารณสุข)	องค์กรรับผิดชอบ ในภาวะฉุกเฉิน ในช่วงเกิดหรือคาดว่าจะเกิด สาธารณสุข	ผู้บัญชาการ ผู้มีอำนาจตาม (กฎหมาย)
ระดับ ๑ อำเภอ/เทศบาลนคร/ เทศบาลตำบล/เทศบาล เมือง/ องค์การบริหาร ส่วนตำบล เข้าควบคุม สถานการณ์สาธารณสุข	กองอำนวยการป้องกันและบรรเทา สาธารณสุขเทศบาลนคร (จำนวน ๑ แห่ง) เทศบาลเมือง (จำนวน ๑๐ แห่ง) / เทศบาลตำบล (จำนวน ๑๘ แห่ง) /องค์การบริหารส่วนตำบล (จำนวน ๓๕ แห่ง) (กอปภ.ทม./ทต./อบต.)	ศูนย์ปฏิบัติการฉุกเฉิน ท้องถิ่น (กอปภ.ทม./ทต. จัดตั้งศูนย์ฯ ท้องถิ่น)	ผู้อำนวยการ ท้องถิ่น
	กองอำนวยการป้องกันและบรรเทา สาธารณสุขอำเภอ (กอปภ.อ.) (จำนวน ๗ แห่ง)	ศูนย์บัญชาการเหตุการณ์ อำเภอ(กอปภ.อ.จัดตั้ง ศูนย์ฯ อำเภอ)	ผู้อำนวยการ อำเภอ
ระดับ ๒ จังหวัด เข้าควบคุม สถานการณ์สาธารณสุข	กองอำนวยการป้องกันและบรรเทา สาธารณสุขจังหวัดปทุมธานี	ศูนย์บัญชาการเหตุการณ์ จังหวัดปทุมธานี (กอปภ.จ.จัดตั้งศูนย์ฯ จังหวัด)	ผู้อำนวยการ จังหวัด

ข. การบัญชาการเหตุการณ์ร่วม (Unified Command)

๑) เมื่อเกิดสาธารณภัยขนาดเล็ก (ความรุนแรงระดับ ๑) ให้ปฏิบัติ ดังนี้

เมื่อเกิดสาธารณภัย ที่มีสถานการณ์สาธารณภัยขนาดเล็ก (ความรุนแรงระดับ ๑) ซึ่งอาจมีผลกระทบ เป็นวงกว้างครอบคลุมพื้นที่หลายตำบล ผู้อำนวยการท้องถิ่น ผู้อำนวยการอำเภอ เข้าควบคุมสถานการณ์ ตามลำดับ

๒) กรณีเกิดสาธารณภัยขนาดกลาง (ความรุนแรงระดับ ๒) ผู้อำนวยการจังหวัดเข้า ควบคุมสถานการณ์

๒.๑) เมื่อเกิดสาธารณภัย มีความรุนแรงของสาธารณภัยขนาดกลาง (ความรุนแรงระดับ ๒) ขยายเป็นบริเวณกว้างครอบคลุมพื้นที่หลายตำบลหรืออำเภอ ซึ่งองค์กรปกครองส่วนท้องถิ่น และอำเภอ ได้วิเคราะห์และประเมินศักยภาพด้านทรัพยากร ความซับซ้อนของภัยในพื้นที่ เกินขีดความสามารถ ของผู้อำนวยการท้องถิ่น ผู้อำนวยการอำเภอ ที่จะควบคุมสถานการณ์ได้โดยลำพัง หรือโดยเร็ว ให้ผู้อำนวยการ อำเภอ ขอรับการสนับสนุนจากผู้อำนวยการจังหวัด เพื่อพิจารณาเข้าควบคุมสถานการณ์

๒.๒) กรณีผู้อำนวยการจังหวัดเข้าควบคุมสถานการณ์ ให้อำเภอ /เทศบาล และองค์การบริหารส่วนตำบลรับข้อสั่งการจากผู้อำนวยการจังหวัดไปปฏิบัติ

๒.๓) เมื่อผู้อำนวยการจังหวัด เข้าควบคุมสถานการณ์ ให้จังหวัดสนับสนุนการปฏิบัติ ในการเผชิญเหตุสาธารณภัยแต่ละด้านอย่างเร่งด่วน พร้อมทั้งสั่งการให้ทุกหน่วยปฏิบัติ ดังนี้

(๑) ให้จัดตั้งศูนย์บัญชาการเหตุการณ์จังหวัดปทุมธานี (ศบค.จ.) ควบคุมสถานการณ์ สาธารณภัย ตามแนวทางการปฏิบัติในแผนการป้องกันและบรรเทาสาธารณภัยจังหวัดปทุมธานี พ.ศ. ๒๕๕๘ (ฉบับปรับปรุง พ.ศ. ๒๕๖๓)

(๒) หน่วยงานหลักประจำส่วนต่าง ๆ เช่น ส่วนปฏิบัติการ ส่วนอำนวยการ ส่วนสนับสนุน เป็นต้น รายงานผลการปฏิบัติงานในความรับผิดชอบให้ผู้อำนวยการจังหวัดปทุมธานีทราบ และให้สำนักงาน ป้องกันและบรรเทาสาธารณภัยจังหวัดปทุมธานี สรุปและรวบรวมข้อมูลสถานการณ์ เพื่อใช้เป็นฐานข้อมูล ประกอบการตัดสินใจในการสั่งการต่อไป

(๓) ตรวจสอบวิเคราะห์ข้อมูลสถานการณ์และการให้ความช่วยเหลือพร้อมทั้ง ความต้องการรับการสนับสนุน (ถ้ามี) และรายงานให้กรมป้องกันและบรรเทาสาธารณภัย กระทรวงมหาดไทย ทราบทุกวันจนกว่าสถานการณ์ภัยจะยุติ รวมทั้งการประชาสัมพันธ์ข้อมูลข่าวสารให้ประชาชนได้รับทราบด้วย

(๔) ติดตามและเฝ้าระวังสถานการณ์ เพื่อวิเคราะห์ประเมินสถานการณ์ร่วมกับ กองอำนวยการป้องกันและบรรเทาสาธารณภัยกลาง ซึ่งรับผิดชอบในการอำนวยการ ประเมินสถานการณ์ และ สนับสนุนการสั่งการจากกองบัญชาการป้องกันและบรรเทาสาธารณภัยแห่งชาติ พร้อมทั้งเสนอความคิดเห็นต่อ ผู้บัญชาการป้องกันและบรรเทาสาธารณภัยแห่งชาติ เพื่อตัดสินใจระดับในกรณีการจัดการสาธารณภัยขนาดใหญ่ (ระดับ ๓) และนายกรัฐมนตรีหรือรองนายกรัฐมนตรีซึ่งนายกรัฐมนตรีมอบหมาย ในกรณีการจัดการ สาธารณภัยร้ายแรงอย่างยิ่ง (ระดับ ๓-๔)

๓) กรณีการเกิดสาธารณภัยขนาดใหญ่และสาธารณภัยร้ายแรงอย่างยิ่ง (การจัดการสาธารณภัยระดับ ๓ หรือระดับ ๔)

เกิดผลกระทบรุนแรงกว้างขวางมีพื้นที่เสียหายเป็นบริเวณกว้าง เกินขีดความสามารถของจังหวัด (ผู้ว่าราชการจังหวัด/ผู้ว่าราชการจังหวัด) ไม่สามารถควบคุมสถานการณ์ได้ต้องอาศัยผู้เชี่ยวชาญ/อุปกรณ์พิเศษ / กำลังสนับสนุนระดมสรรพกำลังทุกภาคส่วน เพื่อตอบโต้เหตุฉุกเฉิน/ บรรเทาภัย หรือเกิดผลกระทบร้ายแรงอย่างยิ่ง ระดับวิกฤติการณ์ มีผลกระทบต่อชีวิตและทรัพย์สิน ความเป็นอยู่และขวัญกำลังใจของประชาชนจำนวนมากอย่างร้ายแรง ผู้บัญชาการป้องกันและบรรเทาสาธารณภัยแห่งชาติ (รัฐมนตรีว่าการกระทรวงมหาดไทย) เข้าควบคุมสถานการณ์/แก้ไขปัญหาระงับภัย ตามแผนการป้องกันและบรรเทาสาธารณภัยแห่งชาติ พ.ศ. ๒๕๕๘ ให้จังหวัดดำเนินการ ดังนี้

๓.๑) ให้ศูนย์บัญชาการเหตุการณ์จังหวัดปทุมธานี ปรับโครงสร้างเป็นศูนย์บัญชาการส่วนหน้าจังหวัดปทุมธานี ทันที เมื่อมีการยกระดับความรุนแรงของภัยเป็นระดับ ๓-๔ เพื่อเป็นส่วนหน้าระดับจังหวัด ที่มีหน้าที่ปฏิบัติงานตามการบัญชาการเหตุการณ์จากกองบัญชาการป้องกันและบรรเทาสาธารณภัยแห่งชาติ (บก.ปภ.ช) เพื่อจัดทำข้อมูลบัญชีทรัพยากร พื้นที่ความเสียหาย และผลการปฏิบัติการที่ผ่านมา รายงานและประสานขอรับการสนับสนุน และความช่วยเหลือจากกองบัญชาการป้องกันและบรรเทาสาธารณภัยแห่งชาติ (บก.ปภ.ช)

๓.๒) ให้ผู้ว่าราชการจังหวัดปทุมธานี (ผู้ว่าราชการจังหวัดปทุมธานี) ขึ้นกับกองบัญชาการป้องกันและบรรเทาสาธารณภัยแห่งชาติ (บก.ปภ.ช) โดยมีผู้บัญชาการป้องกันและบรรเทาสาธารณภัยแห่งชาติ (รัฐมนตรีว่าการกระทรวงมหาดไทย) ในฐานะผู้บัญชาการเหตุการณ์สาธารณภัยความรุนแรงระดับ ๓ เข้าสั่งการ และบัญชาการเหตุการณ์ โดยให้ผู้ว่าราชการป้องกันและบรรเทาสาธารณภัยกลาง (อธิบดีกรมป้องกันและบรรเทาสาธารณภัย) ควบคุม กำกับการปฏิบัติหน้าที่ตามการสั่งการของผู้บัญชาการป้องกันและบรรเทาสาธารณภัยแห่งชาติ

กรณีเหตุการณ์สาธารณภัย ความรุนแรงระดับ ๔ นายกรัฐมนตรี หรือรองนายกรัฐมนตรี ที่ได้รับมอบหมาย โดยใช้อำนาจ มาตรา ๓๑ แห่งพระราชบัญญัติป้องกันและบรรเทาสาธารณภัย พ.ศ.๒๕๕๐ ในฐานะผู้บัญชาการเหตุการณ์เข้าควบคุมสถานการณ์ มีอำนาจสั่งการและบัญชาการให้ดำเนินการอย่างใดอย่างหนึ่งเพื่อป้องกันและบรรเทาสาธารณภัยรวมถึงให้ความช่วยเหลือแก่ประชาชนในพื้นที่ที่กำหนดได้ทั่วประเทศ

๓.๔ ด้านงบประมาณ

- ๑) งบประมาณของหน่วยงาน และองค์กรปกครองส่วนท้องถิ่น
- ๒) งบประมาณจากเงินอุดหนุนราชการตามระเบียบกระทรวงการคลัง ว่าด้วยเงินอุดหนุนราชการ เพื่อช่วยเหลือผู้ประสบภัยพิบัติกรณีฉุกเฉิน พ.ศ.๒๕๖๓
 - งบประมาณป้องกันหรือยับยั้งภัยพิบัติกรณีฉุกเฉิน ภายในวงเงิน ๑๐ ล้านบาท
 - งบประมาณเพื่อช่วยเหลือผู้ประสบภัยพิบัติกรณีฉุกเฉิน ภายในวงเงิน ๒๐ ล้านบาท
 โดยมีรายละเอียดการประกาศพื้นที่ประสบสาธารณภัย และการประกาศเขตการให้ความช่วยเหลือผู้ประสบภัยพิบัติกรณีฉุกเฉิน ดังนี้

(๑) การประกาศพื้นที่ประสบสาธารณภัย รายละเอียดการดำเนินการ ดังนี้

๑. เมื่อเกิดสาธารณภัยขึ้นในเขตขององค์กรปกครองส่วนท้องถิ่น ให้ผู้อำนวยการท้องถิ่นรายงานให้ผู้อำนวยการอำเภอทราบ เพื่อรายงานต่อไปยังผู้อำนวยการจังหวัดทราบ ทั้งนี้ในการรายงานให้รายงานในทุกช่องทางที่สามารถกระทำได้

๒. เมื่อผู้อำนวยการจังหวัด ได้รับรายงานตามข้อ ๑.๑ แล้วให้เรียกประชุมกองอำนาจการป้องกันและบรรเทาสาธารณภัยจังหวัด (กอปภ.จ.) เพื่อวิเคราะห์ข้อมูลและประเมินสถานการณ์ที่ได้รับจากพื้นที่ ว่าสถานการณ์ที่เกิดขึ้นดังกล่าวเป็น “สาธารณภัย” ตามนิยามในมาตรา ๔ แห่งพระราชบัญญัติป้องกันและบรรเทาสาธารณภัย พ.ศ. ๒๕๕๐ และมีความจำเป็นต้องประกาศเป็นเขตพื้นที่ประสบสาธารณภัยหรือไม่

๓. กรณีกองอำนาจการป้องกันและบรรเทาสาธารณภัยจังหวัด (กอปภ.จ.) พิจารณาแล้วเห็นว่าการประกาศเขตพื้นที่ประสบสาธารณภัยจะเป็นประโยชน์ต่อการจัดการสาธารณภัยในเขตพื้นที่ให้ผู้อำนวยการจังหวัด ออกประกาศเขตพื้นที่ประสบสาธารณภัย

๔. กรณีสาธารณภัยที่เกิดขึ้นนั้น ปรากฏชัดเป็นที่ทราบโดยทั่วไป ผู้อำนวยการจังหวัดสามารถออกประกาศเขตพื้นที่ประสบสาธารณภัยได้ทันที แล้วแจ้งให้กองอำนาจการป้องกันสาธารณภัยจังหวัด (กอปภ.จ.) ทราบในโอกาสแรกที่สามารถกระทำได้

๕. เมื่อสาธารณภัยยุติแล้ว ให้ประกาศวันสิ้นสุดของสาธารณภัยนั้น

๖. เมื่อออกประกาศเขตพื้นที่ประสบสาธารณภัย หรือประกาศวันสิ้นสุดสาธารณภัยแล้ว ให้ติดประกาศ ณ ศาลากลางจังหวัด อำเภอทุกอำเภอ องค์กรปกครองส่วนท้องถิ่นในพื้นที่เกิดสาธารณภัย และประกาศให้ทราบโดยทั่วกัน พร้อมรายงานให้ผู้อำนวยการกลางทราบ ภายใน ๒๔ ชั่วโมง

(๒) การประกาศเขตการให้ความช่วยเหลือผู้ประสบภัยพิบัติกรณีฉุกเฉิน รายละเอียดการดำเนินการ ดังนี้

๑. เมื่อมีภัยพิบัติกรณีฉุกเฉินเกิดขึ้น ให้ผู้มีอำนาจต่อไปนี้ดำเนินการประกาศเขตการให้ความช่วยเหลือผู้ประสบภัยพิบัติกรณีฉุกเฉิน ในกรณีเกิดในจังหวัด เป็นอำนาจของผู้ว่าราชการจังหวัด ร่วมกับคณะกรรมการให้ความช่วยเหลือผู้ประสบภัยพิบัติจังหวัด (ก.ช.ภ.จ.)

๒. ระเบียบกระทรวงการคลัง ว่าด้วยเงินอุดหนุนราชการเพื่อช่วยเหลือผู้ประสบภัยพิบัติกรณีฉุกเฉิน พ.ศ. ๒๕๖๓ ข้อ ๒๐ (๒) กรณีเกิดในจังหวัดอื่นให้เป็นอำนาจของ ผู้ว่าราชการจังหวัด ร่วมกับ ก.ช.ภ.จ. ในการประกาศเขตการให้ความช่วยเหลือผู้ประสบภัยพิบัติกรณีฉุกเฉิน หากไม่สามารถประชุม ก.ช.ภ.จ. ได้ทันเวลาที่ และผู้ว่าราชการจังหวัดเห็นว่าความเสียหายดังกล่าวเป็นไปตามหลักเกณฑ์ที่กระทรวงการคลังกำหนด ก็ให้มีอำนาจพิจารณาประกาศเขตการให้ความช่วยเหลือผู้ประสบภัยพิบัติกรณีฉุกเฉินไปก่อนได้ โดยไม่ต้องขอความเห็นชอบ จาก ก.ช.ภ.จ. (ระเบียบกระทรวงการคลัง ว่าด้วยเงินอุดหนุนราชการเพื่อช่วยเหลือผู้ประสบภัยพิบัติกรณีฉุกเฉิน พ.ศ. ๒๕๖๓ ข้อ ๒๐ (๒))

๓. เมื่อประกาศเขตการให้ความช่วยเหลือผู้ประสบภัยพิบัติกรณีฉุกเฉิน ต้องมีรายการครบถ้วน ตามประกาศกรมป้องกันและบรรเทาสาธารณภัย เรื่อง หลักเกณฑ์ วิธีการ และเงื่อนไขการประกาศเขตการให้ความช่วยเหลือผู้ประสบภัยพิบัติกรณีฉุกเฉิน ลงวันที่ ๑๑ กุมภาพันธ์ ๒๕๖๓

๔. เมื่อได้ประกาศเขตการให้ความช่วยเหลือผู้ประสบภัยพิบัติกรณีฉุกเฉินแล้ว ให้ส่วนราชการ หรือหน่วยงานที่เกี่ยวข้อง ดำเนินการให้ความช่วยเหลือผู้ประสบภัยพิบัติตามหลักเกณฑ์และวิธีการที่กำหนด (ระเบียบกระทรวงการคลังฯ ข้อ ๒๑)

(๓) การสนับสนุนสิ่งของ เงินบริจาค มูลนิธิราชประชานุเคราะห์ สภากาชาด ภาคเอกชน และภาคประชาชน

- มูลนิธิราชประชานุเคราะห์ฯ เงินช่วยเหลือประชาชนผู้ประสบภัยพิบัติกรณีต่าง ๆ จากเงินสำรองจ่ายของมูลนิธิราชประชานุเคราะห์ ในพระบรมราชูปถัมภ์ ที่มีอยู่ทางจังหวัด ได้แก่

๑. สำนักงานป้องกันและบรรเทาสาธารณภัยจังหวัด จำนวน ๓๐๐,๐๐๐.-บาท

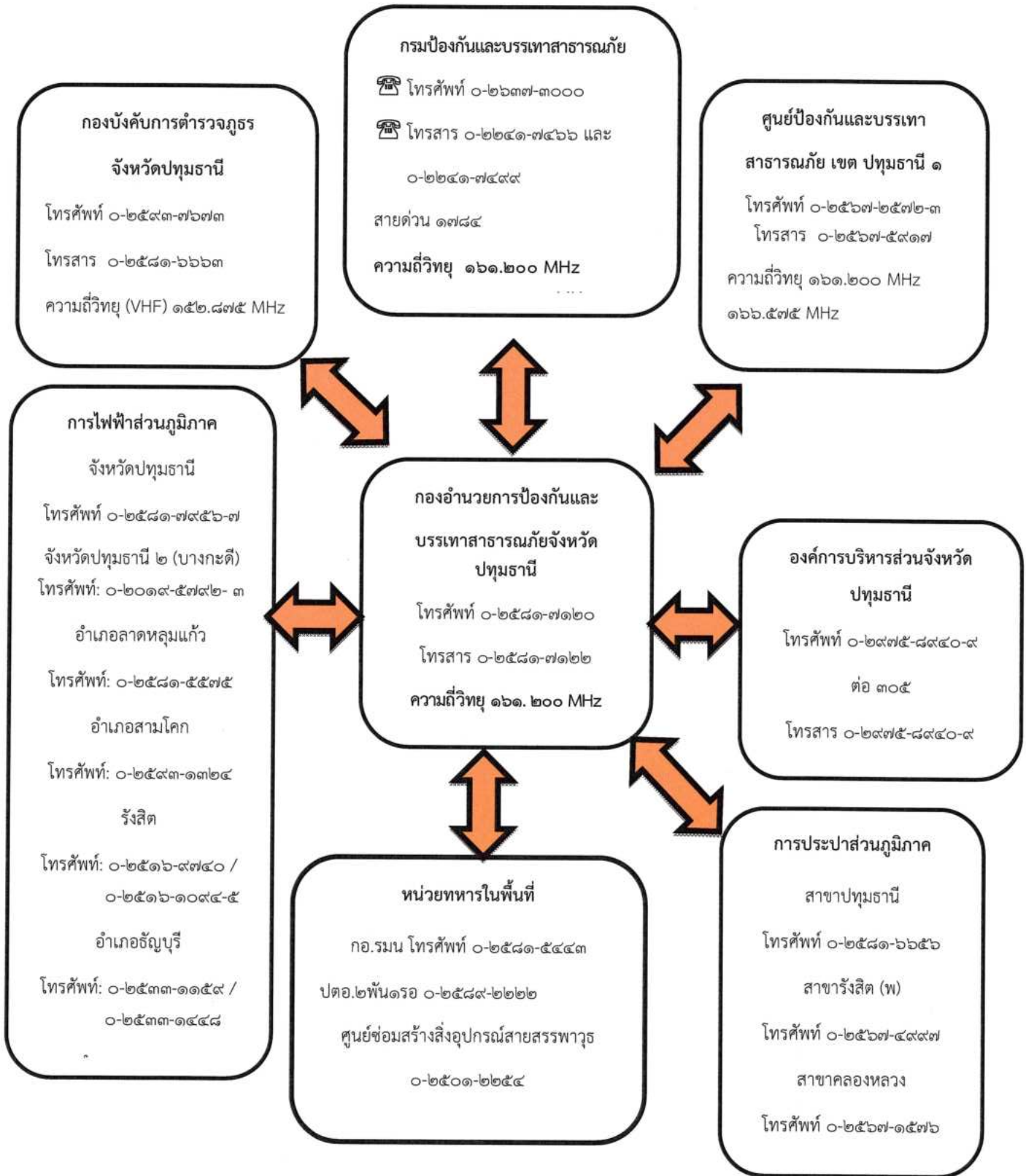
๒. สำนักงานพัฒนาสังคมและความมั่นคงของมนุษย์จังหวัด ๒๐๐,๐๐๐.-บาท

๓.๕ แนวทางการขอรับการสนับสนุนทรัพยากร

เมื่อเกิดหรือคาดว่าจะเกิดสาธารณภัยขึ้นในพื้นที่จังหวัด กองอำนวยการป้องกันและบรรเทาสาธารณภัยในพื้นที่ สามารถดำเนินการป้องกันและแก้ไขปัญหา เพื่อจัดการสาธารณภัยที่เกิดขึ้นจนกว่าสถานการณ์จะกลับเข้าสู่ภาวะปกติ หากในกรณีไม่สามารถควบคุมสถานการณ์สาธารณภัย ตามขีดความสามารถโดยลำพัง ให้ขอรับการสนับสนุนจากกองอำนวยการป้องกันและบรรเทาสาธารณภัยในเขตพื้นที่ติดต่อ หรือใกล้เคียง และหรือกองอำนวยการป้องกันและบรรเทาสาธารณภัยอำเภอ กองอำนวยการป้องกันและบรรเทาสาธารณภัยจังหวัด และองค์การบริหารส่วนจังหวัด

๓.๖ การสื่อสารและโทรคมนาคม การติดต่อประสานงาน

ผังการติดต่อสื่อสาร หมายเลขโทรศัพท์ในการประสานงาน



๔. การกิจขององค์การบริหารส่วนจังหวัดปทุมธานี

๔.๑ ศูนย์อำนวยการเฉพาะกิจป้องกันและแก้ไขปัญหาย้ายแล้ง องค์การบริหารส่วนจังหวัดปทุมธานี มีหน้าที่

(๑) วางแผนอำนวยการควบคุม กำกับดูแล แนะนำเกี่ยวกับการดำเนินการป้องกันและแก้ไขปัญหาย้ายแล้งให้เกิดความเป็นธรรม ทัวถึง และรวดเร็ว

(๒) กำหนดแนวทาง/การดำเนินการเพื่อลดความเสี่ยงจากภัยแล้ง การเตรียมความพร้อมรับมือภัยแล้งของศูนย์บัญชาการป้องกันและแก้ไขปัญหาย้ายแล้งจังหวัดปทุมธานี รวมถึงการสนับสนุนการปฏิบัติในพื้นที่ ตลอดจนรวบรวมข้อมูลรายงานผลการปฏิบัติให้หน่วยเหนือทราบ

(๓) เป็นศูนย์กลางในการติดตามข่าวสารข้อมูล สถานการณ์ภัยแล้ง รวมทั้งประสานงานหน่วยงานราชการที่เกี่ยวข้อง

๔.๒ การกิจหน้าที่และโครงสร้างศูนย์อำนวยการเฉพาะกิจฯ ประกอบด้วย ๓ ส่วน ดังต่อไปนี้

ด้วยกระทรวงมหาดไทยแจ้งว่า สำนักงานทรัพยากรน้ำแห่งชาติ ได้แจ้งมติในคราวประชุมคณะกรรมการน้ำแห่งชาติ ครั้งที่ ๒/๒๕๖๖ เมื่อวันที่ ๒๖ ตุลาคม ๒๕๖๖ เห็นชอบมาตรการรองรับฤดูแล้งปี ๒๕๖๖/๒๕๖๗ และโครงการเพิ่มประสิทธิภาพการบริหารจัดการทรัพยากรน้ำเพื่อรองรับสถานการณ์ภัยแล้งและฝนทิ้งช่วง ปี ๒๕๖๗ โดยให้หน่วยงานที่เกี่ยวข้องดำเนินการจัดทำแผนปฏิบัติการภายใต้มาตรการดังกล่าว และขอให้จังหวัดดำเนินการในส่วนที่เกี่ยวข้อง

อาศัยอำนาจตามความในมาตรา ๑๘ แห่งพระราชบัญญัติป้องกันและบรรเทาสาธารณภัย พ.ศ.๒๕๕๐ และหนังสือด่วนที่สุด ที่ ปท ๐๐๑๗.๒/ว ๒๔๒๔๒ ลงวันที่ ๒๗ ธันวาคม ๒๕๖๖ เรื่อง มาตรการรองรับฤดูแล้งปี ๒๕๖๖/๒๕๖๗ องค์การบริหารส่วนจังหวัดปทุมธานีจึงจัดตั้งศูนย์อำนวยการเฉพาะกิจป้องกันและแก้ไขปัญหาย้ายแล้ง ประจำปี ๒๕๖๗ เพื่อเตรียมความพร้อมในการป้องกันและแก้ไขปัญหาย้ายแล้ง ตลอดจนให้การช่วยเหลือและบรรเทาความเดือดร้อนให้แก่ผู้ประสบภัย รวมทั้งการประสานและสนับสนุนการปฏิบัติงานของหน่วยงานที่เกี่ยวข้อง โดยแต่งตั้งคณะกรรมการอำนวยการในการทำงาน และมอบหมายภารกิจหน้าที่ในการปฏิบัติ ดังนี้

๑. คณะกรรมการอำนวยการ

มีอำนาจหน้าที่

๑) ทำหน้าที่อำนวยการ ควบคุม สนับสนุน ให้คำแนะนำ และประสานการปฏิบัติในการป้องกันและแก้ไขปัญหาย้ายแล้งให้เกิดความเป็นธรรม ทัวถึง และรวดเร็ว

๒) กำหนดแนวทาง / การดำเนินการเพื่อลดความเสี่ยงจากภัยแล้ง การเตรียมความพร้อมรับมือภัยแล้ง ของศูนย์บัญชาการป้องกันและแก้ไขปัญหาย้ายแล้งจังหวัดปทุมธานี รวมถึงการสนับสนุนการปฏิบัติในพื้นที่ ตลอดจนรวบรวมข้อมูลรายงานผลการปฏิบัติให้หน่วยเหนือทราบ

๓) เป็นศูนย์กลางในการติดตามข่าวสารข้อมูล สถานการณ์ภัยแล้ง รวมทั้งประสานงานหน่วยงานราชการที่เกี่ยวข้อง

๒. ชุดปฏิบัติการ

มีอำนาจหน้าที่

- ๑) จัดทำแผนปฏิบัติการ เพื่อดำเนินการสนับสนุนการป้องกันและแก้ปัญหาภัยแล้ง
- ๒) จัดเตรียมบุคลากรและวัสดุ อุปกรณ์ เช่น รถบรรทุกน้ำ เครื่องสูบน้ำ ยานพาหนะ เครื่องจักรกล เครื่องมือเครื่องใช้และอุปกรณ์อื่นที่เกี่ยวข้อง เพื่อให้ความช่วยเหลือผู้ประสบภัย
- ๓) ตรวจสอบ เฝ้าระวัง รับแจ้งเหตุ และจัดตั้งเครือข่ายสื่อสาร รับ-ส่งข่าวสาร วิเคราะห์ข้อมูล และประเมินสถานการณ์ที่อาจเกิดขึ้น
- ๔) ดำเนินการให้ความช่วยเหลือผู้ประสบภัยแล้งอย่างรวดเร็ว ท้วถึง และเป็นธรรม โดยคำนึงถึงเหตุผลสภาพตามความเป็นจริง
- ๕) ประชาสัมพันธ์ให้ประชาชนเข้าใจสถานการณ์ภาวะการขาดแคลนน้ำ และให้จัดหาภาชนะกักเก็บน้ำ เพื่อการอุปโภค บริโภค อย่างประหยัดและถูกวิธี

๓. ชุดสนับสนุน

มีอำนาจหน้าที่

ให้การสนับสนุนกรณีอัตรากำลัง ยานพาหนะและเครื่องมือต่างๆ ที่จำเป็นในการป้องกันบรรเทาและระงับภัยที่เกิดขึ้น

หน่วยงานปฏิบัติการร่วมประจำศูนย์อำนวยการเฉพาะกิจองค์การบริหารส่วนจังหวัดปทุมธานี

ส่วนต่างๆ	หน่วยงานปฏิบัติการ	รับผิดชอบ
๑. ฝ่ายอำนวยการ	- กองป้องกันและบรรเทาสาธารณภัย	ผอ. กองป้องกันฯ
๒. ชุดปฏิบัติการ	- กองป้องกันและบรรเทาสาธารณภัย - หน่วยงานอื่นๆ ที่ได้รับมอบหมาย	ผอ. กองป้องกันฯ
๓. ชุดสนับสนุน	- กองช่าง - หน่วยงานอื่นๆ ที่ได้รับมอบหมาย	ผอ. กองช่าง

๕. ภาคผนวก

๕.๑ ภาคผนวก ก บัญชีทรัพย์สินเครื่องมือ เครื่องจักรกลด้านสาธารณภัย

๕.๒ ภาคผนวก ข บัญชีรายชื่อผู้ประสานงานป้องกันและบรรเทาสาธารณภัย องค์การบริหารส่วนจังหวัดปทุมธานี

๕.๓ ภาคผนวก ค คำสั่งจัดตั้งศูนย์อำนวยการเฉพาะกิจป้องกันและแก้ไขปัญหาภัยแล้ง ในช่วงฤดูร้อน ปี ๒๕๖๗
ผู้เสนอแผนเผชิญเหตุภัยแล้งองค์การบริหารส่วนจังหวัดปทุมธานี พ.ศ. ๒๕๖๗



(นายคมเพชร แก้วทองคำ)

เจ้าพนักงานป้องกันและบรรเทาสาธารณภัยชำนาญงาน



(นายประยุทธ์ บานเย็น)

เจ้าพนักงานป้องกันและบรรเทาสาธารณภัยชำนาญงาน



(นายทรงสนะ ฐูปูชา)

นักจัดการงานทั่วไปชำนาญการ

รักษาการในตำแหน่งหัวหน้าฝ่ายป้องกันและบรรเทาสาธารณภัย



(นางพิชชานันท์ เกษมวราภรณ์)

ผู้อำนวยการกองป้องกันและบรรเทาสาธารณภัย

ผู้ให้ความเห็นชอบแผนเผชิญเหตุภัยแล้งองค์การบริหารส่วนจังหวัดปทุมธานี พ.ศ. ๒๕๖๗



(นายยุทธนา แสงพงसानนท์)

ปลัดองค์การบริหารส่วนจังหวัดปทุมธานี

ผู้อนุมัติแผนเผชิญเหตุภัยแล้งองค์การบริหารส่วนจังหวัดปทุมธานี พ.ศ. ๒๕๖๗

พลตำรวจโท



(ตำรวจโท ฐูประจาง)

นายกองค์การบริหารส่วนจังหวัดปทุมธานี

28 มี.ค. 2567

ภาคผนวก

ภาคผนวก ก

บัญชีทรัพยากรเครื่องมือ เครื่องจักรกลด้านสาธารณสุข

บัญชีรายชื่อเครื่องมือ อุปกรณ์ในการป้องกันและบรรเทาสาธารณภัย (กองป้องกันฯ)

ที่	รายการ	จำนวน	สถานที่ติดตั้งหรือเก็บรักษา	หมายเหตุ
๑.	รถบรรทุกน้ำ๑๐ล้อปริมาตรความจุ ๑๒๐๐๐ ลิตร	๓ คัน	ลานจอดรถ อบจ.	ใช้ได้ ๑ คัน
๒.	รถบันไดหนีไฟสูง ๒๕ ม. ขนาด ๑๐ ล้อ	๑ คัน	ลานจอดรถ อบจ.	
๓.	รถยนต์ตรวจการณ์	๔ คัน	ลานจอดรถ อบจ.	
๔.	เครื่องสูบน้ำขนาด ๖ นิ้ว	๖ เครื่อง	ลานจอดรถ อบจ.	
๕.	เครื่องสูบน้ำขนาด ๑๒ นิ้ว	๑๐ เครื่อง	ลานจอดรถ อบจ.	ใช้ได้ ๑ เครื่อง
๖.	เครื่องสูบน้ำขนาด ๑๔ นิ้ว	๘ เครื่อง	ลานจอดรถ อบจ.	
๗.	เรือท้องแบนพร้อมเครื่องยนต์	๒ ลำ	ลานจอดรถ อบจ.	
๘.	เรือท้องแบนชนิดพลาสติก	๒๐ ลำ	ลานจอดรถ อบจ.	
๙.	เรือไฟเบอร์กลาส ขนาด ๑๐ ฟุต	๓๐ ลำ	ลานจอดรถ อบจ.	

บัญชีรายชื่อเครื่องมือ อุปกรณ์ในการป้องกันและบรรเทาสาธารณภัย (กองช่าง ฝ่ายเครื่องจักรกล)

ลำดับ	รายการ	จำนวน	สถานที่ติดตั้งหรือเก็บรักษา	หมายเหตุ
๑.	รถบรรทุกน้ำเอนกประสงค์ ขนาด ๑๒๐๐๐ ลิตร	๒ คัน	ลานจอดรถ อบจ.	
๒.	รถบรรทุก ๖ ล้อ	๒ คัน	ลานจอดรถ อบจ.	
๓.	รถบรรทุก ๖ ล้อ เทท้าย	๑ คัน	ลานจอดรถ อบจ.	
๔.	รถบรรทุก ๖ ล้อ ติดเครน	๒ คัน	ลานจอดรถ อบจ.	
๕.	รถบรรทุกน้ำมันเชื้อเพลิง ขนาด ๒,๕๐๐ ลิตร	๑ คัน	ลานจอดรถ อบจ.	
๖.	รถหัวลากพร้อมแทรลเลอร์	๑ คัน	ลานจอดรถ อบจ.	
๗.	รถขุดตักไฮดรอลิก บูมยาว ๑๘ เมตร	๑ คัน	ลานจอดรถ อบจ.	
๘.	รถขุดตักไฮดรอลิก บูมยาว ๑๕ เมตร	๗ คัน	ลานจอดรถ อบจ.	
๙.	รถขุดตักไฮดรอลิก บูมยาว ๙ เมตร	๑ คัน	ลานจอดรถ อบจ.	
๑๐.	รถเกี่ยดินขนาดใหญ่ ๑๒๐ แรงม้า	๒ คัน	ลานจอดรถ อบจ.	
๑๑.	รถกระเช้าซ่อมไฟฟ้า	๑ คัน		
๑๒.	เครื่องสูบน้ำพญานาค ขนาด ๑๖ นิ้ว	๒ คัน		

บัญชีรายชื่อเครื่องมือ อุปกรณ์ในการป้องกันและบรรเทาสาธารณภัย (กองช่าง ฝ่ายสิ่งแวดล้อม)

ลำดับ	รายการ	จำนวน	สถานที่ติดตั้ง หรือเก็บรักษา	หมายเหตุ
๑.	รถบรรทุกน้ำเอนกประสงค์ขนาด๑๒,๐๐๐ลิตร	๒ คัน	ลานจอดรถ อบจ.	
๒.	รถสุขาเคลื่อนที่	๓ คัน	ลานจอดรถ อบจ.	

ภาคผนวก ข

บัญชีรายชื่อผู้ประสานงานสำนักงานป้องกันและบรรเทาสาธารณภัยจังหวัดปทุมธานี

บัญชีรายชื่อกองป้องกันและบรรเทาสาธารณภัยและรายชื่อเจ้าหน้าที่องค์การบริหารส่วนจังหวัดปทุมธานี

ลำดับที่	ชื่อ - นามสกุล	ตำแหน่ง	เบอร์โทร
1	นางพิชชานันท์ เกษมวารากรณ์	ผู้อำนวยการกองป้องกันและบรรเทาสาธารณภัย	089-5692016
2	นางจินทนา ศิริพร	หัวหน้าฝ่ายสงเคราะห์และฟื้นฟูผู้ประสบภัย	092-0215966
3	นางสาวพัชรี บัวเฟื่อน	นักจัดการงานทั่วไปชำนาญการ	081-7501002
4	นายทรงชนะ ฐูปูชา	นักจัดการงานทั่วไปชำนาญการ	092-2496219
5	นางสาวชวิธา ดีชัน	นักจัดการงานทั่วไปปฏิบัติการ	0879571510
6	นางสาวสุรัญญา คะสีทอง	นักจัดการงานทั่วไปปฏิบัติการ	0902180131
7	นายพีรพงศ์ พรหมเจริญ	นักป้องกันและบรรเทาสาธารณภัยชำนาญการ	094-6824522
8	นายเอกชัย ธาณี	นักป้องกันและบรรเทาสาธารณภัยปฏิบัติการ	086-9698739
9	นางสาวดวงกมล คุ่มสิน	เจ้าพนักงานธุรการชำนาญงาน	097-9565597
10	นางสาวสุจิตตรา ปานรุ่ง	เจ้าพนักงานธุรการชำนาญงาน	084-2428951
11	นายคมเพชร แก้วทองคำ	เจ้าพนักงานป้องกันและบรรเทาสาธารณภัยชำนาญงาน	081-1706524
12	นายประยูทธ์ บานเย็น	เจ้าพนักงานป้องกันและบรรเทาสาธารณภัยชำนาญงาน	095-6611668
13	นายณัฐชัย ชุนจำรัส	เจ้าพนักงานป้องกันและบรรเทาสาธารณภัยปฏิบัติงาน	095-7131709
14	นายวิสูตร พิลาโสภา	ผู้ช่วยนักจัดการงานทั่วไป	080-0782397
15	นางสาวกัญญารัตน์ ออญยืน	ผู้ช่วยนักจัดการงานทั่วไป	084-2076248
16	นางสาวณัฐนรี งานประเสริฐ	ผู้ช่วยนักจัดการงานทั่วไป	086-5436616
17	ว่าที่ร.ต.หญิงสุทธิลักษณ์ คำเครือ	ผู้ช่วยเจ้าพนักงานธุรการ	083-9276558
18	นางสาวสายพิน พูลสวัสดิ์	ผู้ช่วยเจ้าพนักงานธุรการ	094-4256493
19	นางสาวจันทิรา เพ็ชรแพ	ผู้ช่วยเจ้าพนักงานธุรการ	092-7639193
20	นายวัชรพงษ์ จ้อยศรีเกตุ	ผู้ช่วยเจ้าพนักงานป้องกันและบรรเทาสาธารณภัย	083-8813186
21	นายอภิชัย นิลประดับ	ผู้ช่วยเจ้าพนักงานป้องกันและบรรเทาสาธารณภัย	082-3202220
22	นายเสกสรรค์ บ้านเกาะ	ผู้ช่วยเจ้าพนักงานป้องกันและบรรเทาสาธารณภัย	0841484373
23	นายสันติชัย บุญประกอบ	พนักงานขับเครื่องจักรกลขนาดเบา	098-6905324
24	นายธนวัฒน์ ไชยมานิตย์	พนักงานขับเครื่องจักรกลขนาดเบา	082-6681776
25	นายอนิรุตม์ เหลลาสา	พนักงานขับเครื่องจักรกลขนาดเบา	062-7522678
26	นายณัฐพล จันทร์มา	พนักงานขับรถยนต์	091-0790954
27	นายกฤตภาส เมฆคต	พนักงานขับรถยนต์	098-3159281
28	นายชัยพร วงศ์ศิริธร	พนักงานขับรถยนต์	094-2191816
29	นายอนุรักษ์ เหลลาสา	คนงานทั่วไป	063-6804156
30	นายสายัณห์ รอดทอง	คนงานทั่วไป	090-9265663
31	นางสาววารากรณ์ อินทรสิทธิ์	คนงานทั่วไป	092-9305301

ลำดับที่	ชื่อ - นามสกุล	ตำแหน่ง	เบอร์โทร
32	นายละม่อม ทรัพย์ผล	คณงานทั่วไป	085-1483484
33	นายพจวรรณ อินอยู่	คณงานทั่วไป	095-9983091
34	นายคณิศร บุญประกอบ	คณงานทั่วไป	090-9234144
35	นางทิพย์พญา วัดโสณ	คณงานทั่วไป	082-4282974
36	นายธนาคาร รอดทอง	คณงานทั่วไป	091-7717968
37	นายอมฤต ไชยมานิตย์	คณงานทั่วไป	061-9727748
38	นายชินวัตร โพธิ์สุวรรณ	คณงานทั่วไป	096-7241581
39	นายปิณฑล จิตรกระจ่าง	คณงานทั่วไป	095-4399188
40	นายพัชรพล คงประเสริฐ	คณงานทั่วไป	095-5043845
41	นายฉลองบุญ อ่วมประเสริฐ	คณงานทั่วไป	069-5057740
42	นางวงศพันธ์ ลิ้มปิพัฒน์	คณงานทั่วไป	061-5410013
43	นายวิชัย เรืองสุวรรณ	คณงานทั่วไป	065-8424904
44	นายนิสสรณ์ ชยันต์กันตธารา	คณงานทั่วไป	083-8410785
45	นายสมเพชร เรืองสุวรรณ	คณงานทั่วไป	084-0123669

ข้าราชการทั้งหมด 13 คน
พนักงานจ้างตามภารกิจ 15 คน
พนักงานจ้างทั่วไป 17 คน
รวม 45 คน

ภาคผนวก ค

คำสั่งจัดตั้งศูนย์อำนวยการเฉพาะกิจป้องกันและแก้ไขปัญหาภัยแล้ง
องค์การบริหารส่วนจังหวัดปทุมธานี ประจำปี ๒๕๖๗



คำสั่งองค์การบริหารส่วนจังหวัดปทุมธานี

ที่ ๑๑๐ / ๒๕๖๗

เรื่อง จัดตั้งศูนย์อำนวยการเฉพาะกิจป้องกันและแก้ไขปัญหาภัยแล้ง
องค์การบริหารส่วนจังหวัดปทุมธานี ประจำปี ๒๕๖๗

ด้วยกระทรวงมหาดไทยแจ้งว่า สำนักงานทรัพยากรน้ำแห่งชาติ ได้แจ้งมติในคราวประชุม คณะกรรมการน้ำแห่งชาติ ครั้งที่ ๒/๒๕๖๖ เมื่อวันที่ ๒๖ ตุลาคม ๒๕๖๖ เห็นชอบมาตรการรองรับฤดูแล้ง ปี ๒๕๖๖/๒๕๖๗ และโครงการเพิ่มประสิทธิภาพการบริหารจัดการทรัพยากรน้ำเพื่อรองรับสถานการณ์ภัยแล้ง และฝนทิ้งช่วง ปี ๒๕๖๗ โดยให้หน่วยงานที่เกี่ยวข้องดำเนินการจัดทำแผนปฏิบัติการภายใต้มาตรการดังกล่าว และขอให้จังหวัดดำเนินการในส่วนที่เกี่ยวข้อง

อาศัยอำนาจตามความในมาตรา ๑๘ แห่งพระราชบัญญัติป้องกันและบรรเทาสาธารณภัย พ.ศ.๒๕๕๐ และหนังสือด่วนที่สุด ที่ ปท ๐๐๑๗.๒/ว ๒๔๒๕๒ ลงวันที่ ๒๗ ธันวาคม ๒๕๖๖ เรื่องมาตรการรองรับฤดูแล้ง ปี ๒๕๖๖/๒๕๖๗ องค์การบริหารส่วนจังหวัดปทุมธานีจึงจัดตั้งศูนย์อำนวยการเฉพาะกิจป้องกันและแก้ไขปัญหาภัยแล้ง ประจำปี ๒๕๖๗ เพื่อเตรียมความพร้อมในการป้องกันและแก้ไขปัญหา ตลอดจนให้การช่วยเหลือและบรรเทาความเดือดร้อนให้แก่ผู้ประสบภัย รวมทั้งการประสานและสนับสนุนการปฏิบัติงานของหน่วยงานที่เกี่ยวข้อง โดยแต่งตั้ง คณะกรรมการอำนวยการในการทำงาน และมอบหมายภารกิจหน้าที่ในการปฏิบัติ ดังนี้

๑. คณะกรรมการอำนวยการ

- | | |
|--|-------------------|
| ๑.๑ นายองค์การบริหารส่วนจังหวัดปทุมธานี | ผู้อำนวยการศูนย์ฯ |
| ๑.๒ รองนายองค์การบริหารส่วนจังหวัดปทุมธานี คนที่ ๑ | รองผู้อำนวยการฯ |
| ๑.๓ รองนายองค์การบริหารส่วนจังหวัดปทุมธานี คนที่ ๒ | รองผู้อำนวยการฯ |
| ๑.๔ รองนายองค์การบริหารส่วนจังหวัดปทุมธานี คนที่ ๓ | รองผู้อำนวยการฯ |
| ๑.๕ นายเด่นวันชัย สำราญราษฎร์ | รองผู้อำนวยการฯ |

ที่ปรึกษานายองค์การบริหารส่วนจังหวัดปทุมธานี

- | | |
|---|------------------------|
| ๑.๖ ปลัดองค์การบริหารส่วนจังหวัดปทุมธานี | คณะกรรมการฯ |
| ๑.๗ รองปลัดองค์การบริหารส่วนจังหวัดปทุมธานี | คณะกรรมการฯ |
| ๑.๘ หัวหน้าส่วนราชการในสังกัดองค์การบริหารส่วนจังหวัดปทุมธานี | คณะกรรมการฯ |
| ๑.๙ ผู้อำนวยการกองป้องกันและบรรเทาสาธารณภัย | คณะกรรมการและเลขานุการ |

อำนาจหน้าที่

๑) ทำหน้าที่อำนวยการ ควบคุม สนับสนุน ให้คำแนะนำ และประสานการปฏิบัติในการป้องกัน และแก้ไขปัญหาภัยแล้งให้เกิดความเป็นธรรม ทัวถึง และรวดเร็ว

๒) กำหนดแนวทาง / การดำเนินการเพื่อลดความเสี่ยงจากภัยแล้ง การเตรียมความพร้อมรับมือ ภัยแล้ง ของศูนย์บัญชาการป้องกันและแก้ไขปัญหาภัยแล้งจังหวัดปทุมธานี รวมถึงการสนับสนุนการปฏิบัติในพื้นที่ ตลอดจนรวบรวมข้อมูลรายงานผลการปฏิบัติให้หน่วยเหนือทราบ

๓) เป็นศูนย์กลางในการติดตามข่าวสารข้อมูล สถานการณ์ภัยแล้ง รวมทั้งประสานงาน หน่วยงานราชการที่เกี่ยวข้อง

/๒. ชุดปฏิบัติการ...

๒. ชุดปฏิบัติการ

๒.๑ นายทรงชนะ รูปบูชา	ตำแหน่ง	นักจัดการงานทั่วไปชำนาญการ
๒.๒ นายพีรพงศ์ พรหมเจริญ	ตำแหน่ง	นักป้องกันและบรรเทาสาธารณภัยชำนาญการ
๒.๓ นายเอกชัย ธาณี	ตำแหน่ง	นักป้องกันและบรรเทาสาธารณภัยปฏิบัติการ
๒.๔ นายคมเพชร แก้วทองคำ	ตำแหน่ง	เจ้าพนักงานป้องกันและบรรเทาสาธารณภัยชำนาญงาน
๒.๕ นายประยุทธ์ บานเย็น	ตำแหน่ง	เจ้าพนักงานป้องกันและบรรเทาสาธารณภัยชำนาญงาน
๒.๖ นายณัฐชัย ชุนจำรัส	ตำแหน่ง	เจ้าพนักงานป้องกันและบรรเทาสาธารณภัยปฏิบัติงาน
๒.๗ นายวิสูตร พิลาโสภา	ตำแหน่ง	ผู้ช่วยนักจัดการงานทั่วไป
๒.๘ นายวัชรพงษ์ จ้อยศรีเกตุ	ตำแหน่ง	ผู้ช่วยเจ้าพนักงานป้องกันและบรรเทาสาธารณภัย
๒.๙ นายวิเชียร หิรัญพฤกษ์	ตำแหน่ง	ผู้ช่วยเจ้าพนักงานป้องกันและบรรเทาสาธารณภัย
๒.๑๐ นายอภิชัย นิลประดับ	ตำแหน่ง	ผู้ช่วยเจ้าพนักงานป้องกันและบรรเทาสาธารณภัย
๒.๑๑ นายธนวัฒน์ ไชยมานิตย์	ตำแหน่ง	พนักงานขับเครื่องจักรกลขนาดเบา
๒.๑๒ นายสันติชัย บุญประกอบ	ตำแหน่ง	พนักงานขับเครื่องจักรกลขนาดเบา
๒.๑๓ นายณัฐพล จันทร์มา	ตำแหน่ง	พนักงานขับรถยนต์
๒.๑๔ นายกฤตภาส เมฆมคต	ตำแหน่ง	พนักงานขับรถยนต์
๒.๑๕ นายสายัณห์ รอดทอง	ตำแหน่ง	คณงานทั่วไป
๒.๑๖ นายอนุรักษ์ เหลลสา	ตำแหน่ง	คณงานทั่วไป
๒.๑๗ นายละม่อม ทรัพย์ผล	ตำแหน่ง	คณงานทั่วไป
๒.๑๘ นายพจวรณ อินอยู่	ตำแหน่ง	คณงานทั่วไป
๒.๑๙ นายคณิศร บุญประกอบ	ตำแหน่ง	คณงานทั่วไป
๒.๒๐ นายอมฤต ไชยมานิตย์	ตำแหน่ง	คณงานทั่วไป
๒.๒๑ นายธนาคาร รอดทอง	ตำแหน่ง	คณงานทั่วไป

อำนาจหน้าที่

- ๑) จัดทำแผนปฏิบัติการ เพื่อดำเนินการสนับสนุนการป้องกันและแก้ปัญหาภัยแล้ง
- ๒) จัดเตรียมบุคลากรและวัสดุ อุปกรณ์ เช่น รถบรรทุกน้ำ เครื่องสูบน้ำ ยานพาหนะ เครื่องจักรกล เครื่องมือเครื่องใช้และอุปกรณ์อื่นที่เกี่ยวข้อง เพื่อให้ความช่วยเหลือผู้ประสบภัย
- ๓) ตรวจสอบ เฝ้าระวัง รับแจ้งเหตุ และจัดตั้งเครือข่ายสื่อสาร รับ-ส่งข่าวสาร วิเคราะห์ข้อมูล และประเมินสถานการณ์ที่อาจเกิดขึ้น
- ๔) ดำเนินการให้ความช่วยเหลือผู้ประสบภัยแล้งอย่างรวดเร็ว ทั่วถึง และเป็นธรรม โดยคำนึงถึงเหตุผลสภาพตามความเป็นจริง
- ๕) ประชาสัมพันธ์ให้ประชาชนเข้าใจสถานการณ์ภาวะการขาดแคลนน้ำ และให้จัดหาภาชนะกักเก็บน้ำ เพื่อการอุปโภค บริโภค อย่างประหยัดและถูกวิธี

๓. ชุดสนับสนุน

- | | |
|--|---------------------|
| ๓.๑ ผู้อำนวยการกองช่าง | ประธาน |
| ๓.๒ ข้าราชการและลูกจ้างกองช่างที่ได้รับมอบหมาย | กรรมการ |
| ๓.๓ หัวหน้าฝ่ายเครื่องจักรกล | กรรมการและเลขานุการ |

อำนาจหน้าที่

ให้การสนับสนุนกรณีอัตรากำลัง ยานพาหนะและเครื่องมือต่างๆ ที่จำเป็นในการป้องกัน
บรรเทาและระงับภัยที่เกิดขึ้น

ทั้งนี้ ตั้งแต่บัดนี้เป็นต้นไป

สั่ง ณ วันที่ ๑๖ มกราคม พ.ศ. ๒๕๖๗

พลตำรวจโท



(ตำรวจวิเทศ รูปกระจ่าย)

นายกองค์การบริหารส่วนจังหวัดปทุมธานี