

# ส่วนที่ 1

## สภาพทั่วไปและข้อมูลพื้นฐาน

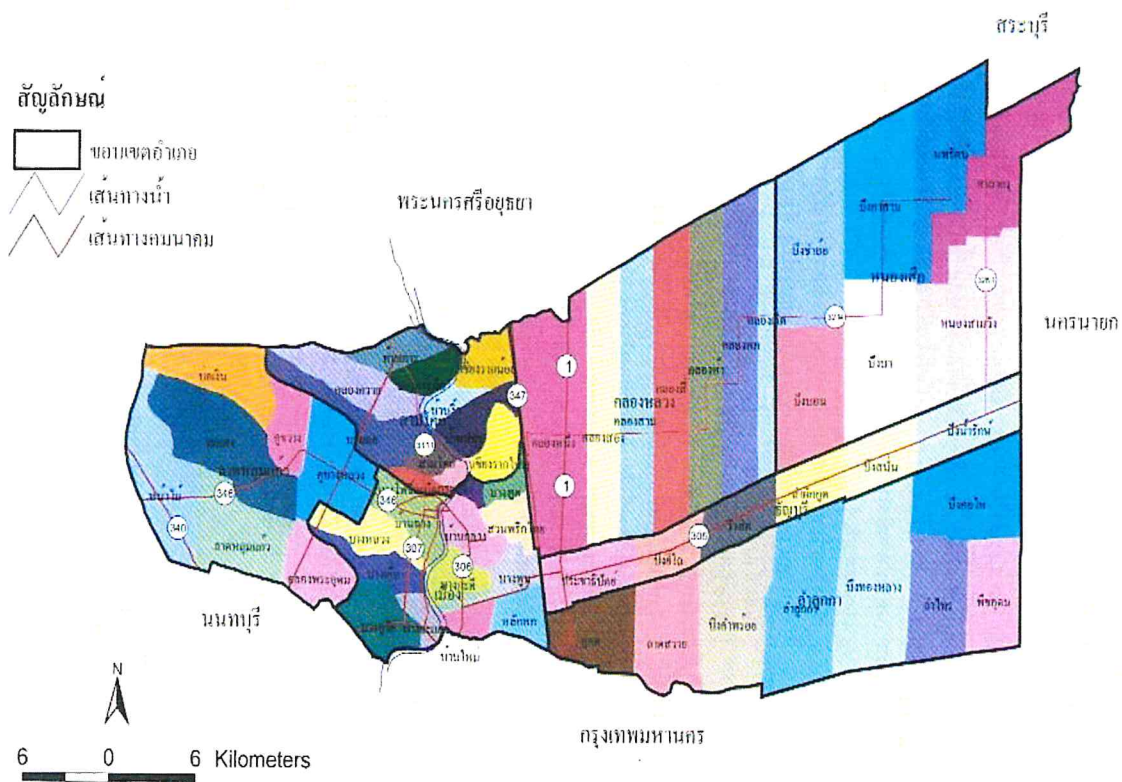
### 1. ด้านกายภาพ

#### 1.1 ที่ตั้ง

จังหวัดปทุมธานี ตั้งอยู่ในภาคกลางประมาณเส้นรุ้งที่ 14 องศาเหนือ และเส้นแวงที่ 100 องศาตะวันออก อยู่เหนือระดับน้ำทะเลปานกลาง 2.30 เมตร มีเนื้อที่ประมาณ 1,525.856 ตารางกิโลเมตร หรือประมาณ 953,660 ไร่ อยู่ห่างจากกรุงเทพมหานครไปทางทิศเหนือตามทางหลวงแผ่นดินหมายเลข 1 (ถนนพหลโยธิน) เป็นระยะทางประมาณ 27.8 กิโลเมตร มีอาณาเขตติดต่อกับจังหวัดใกล้เคียง คือ

|             |   |
|-------------|---|
| ทิศเหนือ    | ติดต่อกับอำเภอบางไทร อำเภอบางปะอินและอำเภอมั่นน้อย จังหวัดพระนครศรีอยุธยา, อำเภอหนองแคและอำเภอมวกเหล็ก จังหวัดสระบุรี         |
| ทิศตะวันออก | ติดต่อกับอำเภอองครักษ์ จังหวัดนครนายก และอำเภอบางน้ำเปรี้ยว จังหวัดฉะเชิงเทรา   |
| ทิศตะวันตก  | ติดต่อกับอำเภอลาดบัวหลวง จังหวัดพระนครศรีอยุธยา, อำเภอบางเลน จังหวัดนครปฐม และอำเภอไทรน้อย จังหวัดนนทบุรี                     |
| ทิศใต้      | ติดต่อกับเขตหนองจอก เขตคลองสามวา เขตสายไหม เขตบางเขน เขตดอนเมือง กรุงเทพมหานคร และอำเภอบางบัวทอง อำเภอปากเกร็ด จังหวัดนนทบุรี |

แผนที่จังหวัดปทุมธานี



## 1.2 ลักษณะภูมิประเทศ

พื้นที่ส่วนใหญ่ของจังหวัดเป็นที่ราบลุ่มริมสองฝั่งแม่น้ำโดยมีแม่น้ำเจ้าพระยาไหลผ่านใจกลางจังหวัด ในเขตอำเภอเมืองปทุมธานีและอำเภอสสามโคก ทำให้พื้นที่ของจังหวัดปทุมธานี ถูกแบ่งออกเป็น 2 ส่วน คือ ฝั่งตะวันตกของจังหวัดหรือฝั่งขวาของแม่น้ำเจ้าพระยา ได้แก่ พื้นที่ในเขตอำเภอลาดหลุมแก้วกับพื้นที่บางส่วนของอำเภอเมืองปทุมธานีและอำเภอสสามโคกกับฝั่งตะวันออกของจังหวัดหรือบนฝั่งซ้ายของแม่น้ำเจ้าพระยา ได้แก่ อำเภอเมืองปทุมธานีบางส่วน อำเภอธัญบุรี อำเภอลองหลวง อำเภอลำลูกกาและบางส่วนของ อำเภอสสามโคก

โดยปกติระดับน้ำในแม่น้ำเจ้าพระยาในฤดูฝนจะเพิ่มสูงขึ้นเฉลี่ยประมาณ 50 เซนติเมตร ซึ่งทำให้เกิดภาวะน้ำท่วมในบริเวณพื้นที่ราบริมฝั่งแม่น้ำเจ้าพระยาเป็นบริเวณกว้างและก่อให้เกิดปัญหาอุทกภัยในพื้นที่ฝั่งขวาของแม่น้ำเจ้าพระยา สำหรับพื้นที่ทางฝั่งซ้ายของแม่น้ำเจ้าพระยานั้น เนื่องจากประกอบด้วยคลองซอยเป็นคลองชลประทานจำนวนมากสามารถควบคุมจำนวนปริมาณน้ำได้ ทำให้ปัญหาเกี่ยวกับอุทกภัยมีน้อยกว่า

## 1.3 ลักษณะภูมิอากาศ

สภาพภูมิอากาศโดยทั่วไปจังหวัดปทุมธานี แบ่งออกเป็น 3 ฤดู คือฤดูร้อน เริ่มตั้งแต่เดือนกุมภาพันธ์ - เมษายน ฤดูฝน เริ่มตั้งแต่เดือน พฤษภาคม - กันยายน และฤดูหนาว เริ่มตั้งแต่เดือนตุลาคม - มกราคม สภาพภูมิอากาศของจังหวัดปทุมธานี เป็นแบบร้อนชื้น เช่นเดียวกับพื้นที่ในจังหวัดภาคกลางของประเทศ

ภาวะอากาศและปริมาณน้ำฝนโดย เฉลี่ยเป็นดังนี้

อุณหภูมิเฉลี่ยเดือน มี.ค. - มิ.ย. อุณหภูมิเฉลี่ย 21 - 36 องศาเซลเซียส

อุณหภูมิเฉลี่ยเดือน ก.ค. - ต.ค. อุณหภูมิเฉลี่ย 23 - 34 องศาเซลเซียส

อุณหภูมิเฉลี่ยเดือน พ.ย. - ก.พ. อุณหภูมิเฉลี่ย 17 - 36 องศาเซลเซียส

## 1.4 ลักษณะของดิน

พื้นที่จังหวัดส่วนใหญ่เป็นที่ราบลุ่ม ดินมีลักษณะเป็นดินเหนียวจัด สภาพดินเป็นกรดปานกลางถึงเป็นกรดจัด pH ประมาณ 6-4 ซึ่งลักษณะของดินภายในจังหวัดสามารถแบ่งได้เป็น 2 กลุ่ม คือ กลุ่มดินนาดี มีพื้นที่ประมาณร้อยละ 30 กลุ่มดินนาที่มีสภาพเป็นกรดจัด มีพื้นที่ประมาณร้อยละ 70 เนื่องจากลักษณะดินเป็นดินเหนียวทำให้การระบายน้ำไม่ดี และการไหลบ่าของน้ำบนผิวดินช้า ซึ่งสภาพพื้นที่ดังกล่าวทำให้ไม่เหมาะสมกับการปลูกพืชไร่และการปลูกข้าวได้ผลผลิตต่ำ ซึ่งต้องมีการปรับปรุงโดยการใช้น้ำหรือปูนมาร์ลควบคู่กับการใช้ปุ๋ยเคมี เพื่อให้การเพาะปลูกได้ผลผลิตดีขึ้น

## 2. ด้านการเมือง/การปกครอง

### 2.1 เขตการปกครอง

จังหวัดปทุมธานีแบ่งการปกครองส่วนภูมิภาคออกเป็น ๗ อำเภอ ประกอบไปด้วยอำเภอเมืองปทุมธานี อำเภอธัญบุรี อำเภอลองหลวง อำเภอลำลูกกา อำเภอลาดหลุมแก้ว อำเภอสามโคก และอำเภอหนองเสือ มีจำนวนตำบล 60 ตำบล หมู่บ้านนอกเขตเทศบาลจำนวน 345 หมู่บ้าน

จำนวนเขตการปกครอง เนื้อที่ และระยะทางจากอำเภอถึงจังหวัดจำแนกเป็นรายอำเภอ พ.ศ. 2560

| อำเภอ           | เนื้อที่<br>(ตร.กม.) | ระยะทาง<br>จากอำเภอ<br>ถึงจังหวัด<br>(กม.) | เขตการปกครอง  |                 |                |                               |      |                                |
|-----------------|----------------------|--|---------------|-----------------|----------------|-------------------------------|------|--------------------------------|
|                 |                      |  | เทศบาล<br>นคร | เทศบาล<br>เมือง | เทศบาล<br>ตำบล | องค์การ<br>บริหารส่วน<br>ตำบล | ตำบล | หมู่บ้าน<br>(นอกเขต<br>เทศบาล) |
| จังหวัดปทุมธานี | 1,525.857            | -  | 1             | 9               | 17             | 37                            | 60   | 345                            |
| เมืองปทุมธานี   | 120.151              | 1  | -             | 2               | 8              | 5                             | 14   | 27                             |
| คลองหลวง        | 299.152              | 22   | -             | 2               | -              | 5                             | 7    | 71                             |
| ธัญบุรี         | 112.125              | 34   | 1             | 2               | 1              | -                             | 6    | -                              |
| หนองเสือ        | 413.632              | 47   | -             | -               | 1              | 7                             | 7    | 66                             |
| ลาดหลุมแก้ว     | 188.120              | 16   | -             | -               | 3              | 5                             | 7    | 46                             |
| ลำลูกกา         | 297.710              | 32   | -             | 3               | 2              | 6                             | 8    | 89                             |
| สามโคก          | 94.967               | 5  | -             | -               | 2              | 9                             | 11   | 46                             |

ที่มา : แผนพัฒนาจังหวัดปทุมธานี พ.ศ. 2561-2565 ฉบับทบทวน ประจำปีงบประมาณ พ.ศ.2563

(ข้อมูล ณ วันที่ 10 พฤษภาคม 2562)

### 1) การปกครองส่วนท้องถิ่น

องค์กรปกครองส่วนท้องถิ่นในเขตจังหวัดปทุมธานี รวมทั้งสิ้น 65 แห่ง ประกอบด้วยองค์การบริหารส่วนจังหวัด 1 แห่ง เทศบาลนคร 1 แห่ง เทศบาลเมือง 9 แห่ง เทศบาลตำบล 17 แห่ง และองค์การบริหารส่วนตำบล 37 แห่ง โดยสามารถแยกเป็นรายอำเภอ ดังนี้

#### (1) อำเภอเมืองปทุมธานี ประกอบด้วยองค์กรปกครองส่วนท้องถิ่น 16 แห่ง ได้แก่

- (1.1) องค์การบริหารส่วนจังหวัดปทุมธานี ครอบคลุมพื้นที่จังหวัดปทุมธานีทั้งจังหวัด
- (1.2) เทศบาลเมืองปทุมธานี ครอบคลุมพื้นที่ตำบลบางปรอกทั้งตำบล
- (1.3) เทศบาลเมืองบางคูวัด ครอบคลุมพื้นที่ตำบลบางคูวัดทั้งตำบล
- (1.4) เทศบาลตำบลบางหลวง ครอบคลุมพื้นที่บางส่วนของตำบลบ้านฉาง ตำบลบางหลวงและตำบล

บางเต็อ

- (1.5) เทศบาลตำบลบางกะดี ครอบคลุมพื้นที่ตำบลบางกะดีทั้งตำบล
- (1.6) เทศบาลตำบลหลักหก ครอบคลุมพื้นที่ตำบลหลักหกทั้งตำบล
- (1.7) เทศบาลตำบลบ้านกลาง ครอบคลุมพื้นที่ตำบลบ้านกลางทั้งตำบล
- (1.8) เทศบาลตำบลบางเต็อ ครอบคลุมพื้นที่ตำบลบางเต็อ (นอกเขตเทศบาลตำบลบางหลวง)
- (1.9) เทศบาลตำบลบางพูน ครอบคลุมพื้นที่ตำบลบางพูนทั้งตำบล
- (1.10) เทศบาลตำบลบางชะแยง ครอบคลุมพื้นที่ตำบลบางชะแยงทั้งตำบล
- (1.11) เทศบาลตำบลบ้านใหม่ ครอบคลุมพื้นที่ตำบลบ้านใหม่ทั้งตำบล
- (1.12) องค์การบริหารส่วนตำบลบ้านฉาง ครอบคลุมพื้นที่ตำบลบ้านฉาง (นอกเขตเทศบาลตำบล

บางหลวง)

(1.13) องค์การบริหารส่วนตำบลบ้านกระแซง ครอบคลุมพื้นที่ตำบลบ้านกระแซง ทั้งตำบล

(1.14) องค์การบริหารส่วนตำบลบางหลวง ครอบคลุมพื้นที่ตำบลบางหลวง (นอกเขตเทศบาลตำบลบางหลวง)

(1.15) องค์การบริหารส่วนตำบลบางพูด ครอบคลุมพื้นที่ตำบลบางพูดทั้งตำบล

(1.16) องค์การบริหารส่วนตำบลสวนพริกไทย ครอบคลุมพื้นที่ตำบลสวนพริกไทยทั้งตำบล

**(2) อำเภอสสามโคก ประกอบด้วยองค์การปกครองส่วนท้องถิ่น 11 แห่ง ได้แก่**

(2.1) เทศบาลตำบลบางเตย ครอบคลุมพื้นที่บางส่วนของตำบลบางเตย

(2.2) เทศบาลตำบลสามโคก ครอบคลุมพื้นที่ตำบลสามโคกทั้งตำบล

(2.3) องค์การบริหารส่วนตำบลคลองควาย ครอบคลุมพื้นที่ตำบลบางเตย (เฉพาะนอกเขตเทศบาลตำบลบางเตย) และตำบลคลองควายทั้งตำบล

(2.4) องค์การบริหารส่วนตำบลกระแซง ครอบคลุมพื้นที่ตำบลกระแซงทั้งตำบล

(2.5) องค์การบริหารส่วนตำบลบางโพธิ์เหนือ ครอบคลุมพื้นที่ตำบลบางโพธิ์เหนือทั้งตำบล

(2.6) องค์การบริหารส่วนตำบลเชียงรากใหญ่ ครอบคลุมพื้นที่ตำบลเชียงรากใหญ่ทั้งตำบล

(2.7) องค์การบริหารส่วนตำบลบ้านปทุม ครอบคลุมพื้นที่ตำบลบ้านปทุมทั้งตำบล

(2.8) องค์การบริหารส่วนตำบลบ้านจิว ครอบคลุมพื้นที่ตำบลบ้านจิวทั้งตำบล

(2.9) องค์การบริหารส่วนตำบลเชียงรากน้อย ครอบคลุมพื้นที่ตำบลเชียงรากน้อยทั้งตำบล

(2.10) องค์การบริหารส่วนตำบลบางกระบือ ครอบคลุมพื้นที่ตำบลบางกระบือทั้งตำบล

(2.11) องค์การบริหารส่วนตำบลท้ายเกาะ ครอบคลุมพื้นที่ตำบลท้ายเกาะทั้งตำบล

**(3) อำเภอลาดหลุมแก้ว ประกอบด้วยองค์การปกครองส่วนท้องถิ่น 8 แห่ง ได้แก่**

(3.1) เทศบาลตำบลระแหง ครอบคลุมพื้นที่บางส่วนของตำบลระแหง

(3.2) เทศบาลตำบลคลองพระอุดม ครอบคลุมพื้นที่ตำบลคลองพระอุดมทั้งตำบล

(3.3) เทศบาลตำบลคูขขวาง ครอบคลุมพื้นที่ตำบลคูขขวางทั้งตำบล

(3.4) องค์การบริหารส่วนตำบลระแหง ครอบคลุมพื้นที่ตำบลระแหง (นอกเขตเทศบาลตำบลระแหง)

(3.5) องค์การบริหารส่วนตำบลลาดหลุมแก้ว ครอบคลุมพื้นที่ตำบลลาดหลุมแก้วทั้งตำบล

(3.6) องค์การบริหารส่วนตำบลคูบางหลวง ครอบคลุมพื้นที่ตำบลคูบางหลวงทั้งตำบล

(3.7) องค์การบริหารส่วนตำบลบ่อเงิน ครอบคลุมพื้นที่ตำบลบ่อเงินทั้งตำบล

(3.8) องค์การบริหารส่วนตำบลหน้าไม้ ครอบคลุมพื้นที่ตำบลหน้าไม้ทั้งตำบล

**(4) อำเภอธัญบุรี ประกอบด้วยองค์การปกครองส่วนท้องถิ่น 4 แห่ง ได้แก่**

(4.1) เทศบาลนครรังสิต ครอบคลุมพื้นที่ตำบลประชาติปตย์ทั้งตำบล(ทางรถไฟสายเหนือ - คลองสาม)

(4.2) เทศบาลเมืองสนั่นราษฎร์ ครอบคลุมพื้นที่ตำบลบึงสนั่นและตำบลบึงน้ำรักษ์ทั้งตำบล (คลองแก้ว-คลองสิบสี่)

(4.3) เทศบาลเมืองบึงยี่โถ ครอบคลุมพื้นที่ตำบลบึงยี่โถทั้งตำบล (คลองสาม - คลองห้า)

(4.4) เทศบาลตำบลธัญบุรี ครอบคลุมพื้นที่ตำบลรังสิตและตำบลลำผักกูดทั้งตำบล (คลองห้า - คลองแก้ว)

## (5) อำเภอลำลูกกา ประกอบด้วยองค์กรปกครองส่วนท้องถิ่น 11 แห่ง ได้แก่

- (5.1) เทศบาลเมืองคูคต ครอบคลุมพื้นที่บางส่วนของตำบลคูคต
- (5.2) เทศบาลเมืองลำสามแก้ว ครอบคลุมพื้นที่ตำบลคูคต (นอกเขตเทศบาลเมืองคูคต) เดิมคือ องค์การบริหารส่วนตำบลคูคต ซึ่งเมื่อปี พ.ศ.2550 ได้เปลี่ยนชื่อเป็น "องค์การบริหารส่วนตำบลลำสามแก้ว" พร้อมกับยกฐานะขึ้นเป็นเทศบาลเมือง
- (5.3) เทศบาลเมืองลาดสวาย ครอบคลุมพื้นที่ตำบลลาดสวายทั้งตำบล
- (5.4) เทศบาลตำบลลำไทร ครอบคลุมพื้นที่บางส่วนของตำบลลำไทร
- (5.5) เทศบาลตำบลลำลูกกา ครอบคลุมพื้นที่บางส่วนของตำบลบึงคำพร้อย และบางส่วนของตำบล ลำลูกกา
- (5.6) องค์การบริหารส่วนตำบลบึงคำพร้อย ครอบคลุมพื้นที่ตำบลบึงคำพร้อย (นอกเขตเทศบาลตำบลลำลูกกา)
- (5.7) องค์การบริหารส่วนตำบลลำลูกกา ครอบคลุมพื้นที่ตำบลลำลูกกา (นอกเขตเทศบาลตำบลลำลูกกา)
- (5.8) องค์การบริหารส่วนตำบลบึงทองหลาง ครอบคลุมพื้นที่ตำบลบึงทองหลางทั้งตำบล
- (5.9) องค์การบริหารส่วนตำบลลำไทร ครอบคลุมพื้นที่ตำบลลำไทร (นอกเขตเทศบาลตำบลลำไทร)
- (5.10) องค์การบริหารส่วนตำบลบึงคอไห ครอบคลุมพื้นที่ตำบลบึงคอไหทั้งตำบล
- (5.11) องค์การบริหารส่วนตำบลพีชอุดม ครอบคลุมพื้นที่ตำบลพีชอุดมทั้งตำบล

## (6) อำเภอลองหลวง ประกอบด้วยองค์กรปกครองส่วนท้องถิ่น 7 แห่ง ได้แก่

- (6.1) เทศบาลเมืองท่าโขลง ครอบคลุมพื้นที่ตำบลคลองหนึ่งและตำบลคลองสอง เฉพาะปากเหนือของ ถนนคลองหลวง (ทางหลวงจังหวัดหมายเลข 3214)
- (6.2) เทศบาลเมืองคลองหลวง ครอบคลุมพื้นที่ตำบลคลองหนึ่งและตำบลคลองสอง เฉพาะปากใต้ของ ถนนคลองหลวง (ทางหลวงจังหวัดหมายเลข 3214)
- (6.3) องค์การบริหารส่วนตำบลคลองสาม ครอบคลุมพื้นที่ตำบลคลองสามทั้งตำบล
- (6.4) องค์การบริหารส่วนตำบลคลองสี่ ครอบคลุมพื้นที่ตำบลคลองสี่ทั้งตำบล
- (6.5) องค์การบริหารส่วนตำบลคลองห้า ครอบคลุมพื้นที่ตำบลคลองห้าทั้งตำบล
- (6.6) องค์การบริหารส่วนตำบลคลองหก ครอบคลุมพื้นที่ตำบลคลองหกทั้งตำบล
- (6.7) องค์การบริหารส่วนตำบลคลองเจ็ด ครอบคลุมพื้นที่ตำบลคลองเจ็ดทั้งตำบล

## (7) อำเภอหนองเสือ ประกอบด้วยองค์กรปกครองส่วนท้องถิ่น 8 แห่ง ได้แก่

- (7.1) เทศบาลตำบลหนองเสือ ครอบคลุมพื้นที่บางส่วนของตำบลบึงบา
- (7.2) องค์การบริหารส่วนตำบลบึงบา ครอบคลุมพื้นที่ตำบลบึงบา (นอกเขตเทศบาลตำบลหนองเสือ)
- (7.3) องค์การบริหารส่วนตำบลบึงบอน ครอบคลุมพื้นที่ตำบลบึงบอนทั้งตำบล
- (7.4) องค์การบริหารส่วนตำบลบึงกาสาม ครอบคลุมพื้นที่ตำบลบึงกาสามทั้งตำบล
- (7.5) องค์การบริหารส่วนตำบลบึงขำอ้อ ครอบคลุมพื้นที่ตำบลบึงขำอ้อทั้งตำบล
- (7.6) องค์การบริหารส่วนตำบลหนองสามวัง ครอบคลุมพื้นที่ตำบลหนองสามวังทั้งตำบล
- (7.7) องค์การบริหารส่วนตำบลศาลาครุ ครอบคลุมพื้นที่ตำบลศาลาครุทั้งตำบล
- (7.8) องค์การบริหารส่วนตำบลนพรัตน์ ครอบคลุมพื้นที่ตำบลนพรัตน์ทั้งตำบล

## 2.2 การเลือกตั้ง

### จำนวนประชากรและผู้มีสิทธิเลือกตั้ง

การเลือกตั้งสมาชิกสภาผู้แทนราษฎร ปี พ.ศ.2562

เขตเลือกตั้งที่ 1 ประกอบด้วย อำเภอเมืองปทุมธานี (เฉพาะตำบลบางปรอก ตำบลบ้านฉาง ตำบลบางชะแยง ตำบลบางคูวัด ตำบลบางหลวง ตำบลบางเตือ ตำบลบ้านใหม่ และตำบลบางกะดี) อำเภอลาดหลุมแก้ว

เขตเลือกตั้งที่ 2 ประกอบด้วย อำเภอเมืองปทุมธานี (ยกเว้นตำบลบางปรอก ตำบลบ้านฉาง ตำบลบางชะแยง ตำบลบางคูวัด ตำบลบางหลวง ตำบลบางเตือ ตำบลบ้านใหม่ และตำบลบางกะดี) อำเภอสามโคก อำเภอลองหลวง (เฉพาะเทศบาลเมืองคลองหลวง)

เขตเลือกตั้งที่ 3 ประกอบด้วย อำเภอลองหลวง (เฉพาะเทศบาลเมืองท่าโขลง ตำบลคลองสามและตำบลคลองสี่

เขตเลือกตั้งที่ 4 อำเภอธัญบุรี (เฉพาะตำบลประชาธิปัตย์) อำเภอลำลูกกา (เฉพาะตำบลคูคต)

เขตเลือกตั้งที่ 5 อำเภอธัญบุรี (เฉพาะตำบลบึงยี่โถ) อำเภอลำลูกกา (ยกเว้นตำบลคูคต)

เขตเลือกตั้งที่ 6 อำเภอลองหลวง (เฉพาะอำเภอลองหลวง (เฉพาะตำบลคลองห้า ตำบลคลองหก และตำบลคลองเจ็ด) อำเภอหนองเสือ อำเภอธัญบุรี (เฉพาะตำบลรังสิต ตำบลลำผักกูด ตำบลบึงสนั่น และตำบลบึงนารางค์)

(ตามราชกิจจานุเบกษา เล่มที่ 136 ตอนที่ 30 ก ลงวันที่ 24 มกราคม 2562)

## 3. ประชากร

## 3.1 ข้อมูลเกี่ยวกับประชากร

ข้อมูลประชากรจังหวัดปทุมธานี ประจำปีพ.ศ.2561  
รายงานสถิติจำนวนประชากร รายจังหวัด รายอำเภอ และรายตำบล

| จังหวัด/อำเภอ/ตำบล          | ชาย     | หญิง    | รวม       |
|-----------------------------|---------|---------|-----------|
| จังหวัดปทุมธานี             | 543,652 | 602,440 | 1,146,092 |
| อำเภอเมืองปทุมธานี          | 58,398  | 64,294  | 122,692   |
| ตำบลบ้านใหม่                | 6,578   | 7,284   | 13,862    |
| ตำบลบ้านฉาง                 | 2,700   | 2,921   | 5,621     |
| ตำบลบ้านกระแซง              | 1,614   | 1,698   | 3,312     |
| ตำบลบางชะแยง                | 6,987   | 7,463   | 14,450    |
| ตำบลบางคูวัด                | 12,992  | 14,583  | 27,575    |
| ตำบลบางหลวง                 | 3,015   | 3,253   | 6,268     |
| ตำบลบางเต็อ                 | 6,697   | 7,463   | 14,160    |
| ตำบลบางพูด                  | 3,035   | 3,325   | 6,360     |
| ตำบลสวนพริกไทย              | 4,603   | 4,914   | 9,517     |
| ตำบลหลักหก                  | 10,177  | 11,390  | 21,567    |
| ท้องถิ่นเทศบาลเมืองปทุมธานี | 11,247  | 12,569  | 23,843    |
| ตำบลบางปรอก                 | 11,247  | 12,569  | 23,843    |
| ท้องถิ่นเทศบาลตำบลบ้านกลาง  | 5,791   | 6,399   | 12,190    |
| ตำบลบ้านกลาง                | 5,791   | 6,399   | 12,190    |
| ท้องถิ่นเทศบาลตำบลบางหลวง   | 3,318   | 3,604   | 6,922     |
| ตำบลบ้านฉาง                 | 7       | 1,798   | 3,405     |
| ตำบลบางหลวง                 | 1,182   | 1,257   | 2,439     |
| ตำบลบางเต็อ                 | 529     | 549     | 1,078     |
| ท้องถิ่นเทศบาลตำบลบางกะดี   | 6,460   | 7,122   | 13,582    |
| ตำบลบางกะดี                 | 6,460   | 7,122   | 13,582    |
| ท้องถิ่นเทศบาลตำบลบางพูน    | 11,899  | 13,377  | 25,276    |
| ตำบลบางพูน                  | 11,899  | 13,377  | 25,276    |

| จังหวัด/อำเภอ/ตำบล          | ชาย    | หญิง   | รวม    |
|-----------------------------|--------|--------|--------|
| อำเภอสามโคก                 | 21,665 | 22,989 | 44,654 |
| ตำบลบางเตย                  | 530    | 529    | 1,059  |
| ตำบลคลองควาย                | 2,647  | 2,614  | 5,261  |
| ตำบลสามโคก                  | 3,345  | 3,585  | 6,930  |
| ตำบลกระแหง                  | 3,130  | 3,582  | 6,712  |
| ตำบลบางโพธิ์เหนือ           | 1,514  | 1,609  | 3,123  |
| ตำบลเชียงรากใหญ่            | 3,019  | 3,240  | 6,259  |
| ตำบลบ้านปทุม                | 2,292  | 2,444  | 4,736  |
| ตำบลบ้านจี่ว                | 1,137  | 1,194  | 2,331  |
| ตำบลเชียงรากน้อย            | 1,810  | 1,833  | 3,643  |
| ตำบลบางกระบือ               | 933    | 980    | 1,913  |
| ตำบลท้ายเกาะ                | 1,308  | 1,379  | 2,687  |
| ท้องถิ่นเทศบาลตำบลบางเตย    | 5,204  | 5,451  | 10,655 |
| ตำบลบางเตย                  | 5,204  | 5,451  | 10,655 |
| อำเภอลาดหลุมแก้ว            | 27,341 | 28,682 | 56,023 |
| ตำบลกระแหง                  | 3,714  | 3,893  | 7,607  |
| ตำบลลาดหลุมแก้ว             | 2,642  | 2,825  | 5,467  |
| ตำบลคูบางหลวง               | 5,560  | 5,816  | 11,376 |
| ตำบลคูขวาง                  | 2,858  | 3,075  | 5,933  |
| ตำบลคลองพระอุดม             | 3,621  | 3,920  | 7,514  |
| ตำบลบ่อเงิน                 | 2,177  | 2,244  | 4,421  |
| ตำบลหน้าไม้                 | 6,769  | 6,909  | 13,678 |
| ท้องถิ่นเทศบาลตำบลกระแหง    | 4,952  | 5,385  | 10,377 |
| ตำบลกระแหง                  | 4,952  | 5,385  | 10,377 |
| ท้องถิ่นเทศบาลเมืองบึงยี่โถ | 14,787 | 17,534 | 32,321 |
| ตำบลบึงยี่โถ                | 14,787 | 17,534 | 32,321 |



| จังหวัด/อำเภอ/ตำบล            | ชาย    | หญิง   | รวม     |
|-------------------------------|--------|--------|---------|
| ท้องถิ่นเทศบาลตำบลธัญบุรี     | 29,879 | 32,474 | 62,353  |
| ตำบลรังสิต                    | 12,529 | 12,384 | 24,913  |
| ตำบลลำผักกูด                  | 17,350 | 20,090 | 37,440  |
| ท้องถิ่นเทศบาลนครรังสิต       | 39,013 | 44,614 | 83,627  |
| ตำบลประชาธิปไตย               | 39,013 | 44,614 | 83,627  |
| ท้องถิ่นเทศบาลเมืองสนั่นรักษ์ | 14,518 | 16,343 | 30,861  |
| ตำบลบึงสนั่น                  | 6,017  | 6,742  | 12,759  |
| ตำบลบึงน้ำรักษ์               | 8,501  | 9,601  | 18,102  |
| อำเภอลำลูกกา                  | 69,861 | 76,870 | 146,731 |
| ตำบลลาดสวาย                   | 30,134 | 34,350 | 64,484  |
| ตำบลบึงคำพร้อย                | 14,950 | 16,648 | 31,598  |
| ตำบลลำลูกกา                   | 10,809 | 11,484 | 22,293  |
| ตำบลบึงทองหลาง                | 5,230  | 5,526  | 10,756  |
| ตำบลลำไทร                     | 2,968  | 3,038  | 6,006   |
| ตำบลบึงคอไห                   | 3,790  | 3,847  | 7,637   |
| ตำบลพีชอุดม                   | 1,980  | 1,977  | 3,957   |
| ท้องถิ่นเทศบาลตำบลลำไทร       | 1,329  | 1,367  | 2,696   |
| ตำบลลำไทร                     | 1,329  | 1,367  | 2,696   |
| ท้องถิ่นเทศบาลตำบลลำลูกกา     | 8,435  | 9,257  | 17,692  |
| ตำบลบึงคำพร้อย                | 5,132  | 5,829  | 10,961  |
| ตำบลลำลูกกา                   | 3,303  | 3,428  | 6,731   |
| ท้องถิ่นเทศบาลเมืองลำสามแก้ว  | 30,614 | 35,127 | 65,741  |
| ตำบลคูคต                      | 30,614 | 35,127 | 65,741  |
| ท้องถิ่นเทศบาลเมืองคูคต       | 21,917 | 23,092 | 45,009  |
| ตำบลคูคต                      | 21,917 | 23,092 | 45,009  |

| จังหวัด/อำเภอ/ตำบล          | ชาย    | หญิง   | รวม     |
|-----------------------------|--------|--------|---------|
| อำเภอคลองหลวง               | 66,853 | 73,854 | 140,707 |
| ตำบลคลองสาม                 | 41,134 | 46,224 | 87,358  |
| ตำบลคลองสี่                 | 8,861  | 9,679  | 18,540  |
| ตำบลคลองห้า                 | 7,241  | 7,676  | 14,917  |
| ตำบลคลองหก                  | 6,025  | 6,500  | 12,525  |
| ตำบลคลองเจ็ด                | 3,592  | 3,775  | 7,367   |
| ท้องถิ่นเทศบาลเมืองคลองหลวง | 28,635 | 32,015 | 60,650  |
| ตำบลคลองหนึ่ง               | 19,110 | 21,653 | 40,763  |
| ตำบลคลองสอง                 | 9,525  | 10,362 | 19,887  |
| ท้องถิ่นเทศบาลเมืองท่าโขลง  | 34,907 | 42,899 | 77,806  |
| ตำบลคลองหนึ่ง               | 26,050 | 33,287 | 59,337  |
| ตำบลคลองสอง                 | 8,857  | 9,612  | 18,469  |
| อำเภอหนองเสือ               | 25,229 | 25,629 | 50,858  |
| ตำบลบึงบา                   | 2,240  | 2,204  | 4,444   |
| ตำบลบึงบอน                  | 4,605  | 4,819  | 9,424   |
| ตำบลบึงกาสาม                | 3,489  | 3,598  | 7,087   |
| ตำบลบึงขำอ้อ                | 4,511  | 4,605  | 9,116   |
| ตำบลหนองสามวัง              | 5,416  | 5,481  | 10,897  |
| ตำบลศาลาครุ                 | 2,601  | 2,656  | 5,257   |
| ตำบลนพรัตน์                 | 2,367  | 2,266  | 4,633   |
| เทศบาลตำบลหนองเสือ          | 1,400  | 1,466  | 2,866   |
| ตำบลบึงบา                   | 1,400  | 1,466  | 2,866   |

ที่มา : สำนักบริหารการทะเบียน กรมการปกครอง กระทรวงมหาดไทย

## 3.2 ช่วงอายุและจำนวนประชากร

ประชากรจากการทะเบียนจำแนกหมวดอายุและเพศ พ.ศ.2561

| หมวดอายุ        | 2561    |         |           |
|-----------------|---------|---------|-----------|
|                 | ชาย     | หญิง    | รวม       |
| รวม             | 543,652 | 602,440 | 1,146,092 |
| 0-4             | 30,018  | 28,554  | 58,572    |
| 5-9             | 34,750  | 32,586  | 67,336    |
| 10-14           | 35,602  | 33,838  | 69,440    |
| 15-19           | 34,590  | 35,269  | 69,859    |
| 20-24           | 39,440  | 43,061  | 82,501    |
| 25-29           | 37,400  | 39,672  | 77,072    |
| 30-34           | 37,163  | 42,077  | 79,240    |
| 35-39           | 45,988  | 52,424  | 98,412    |
| 40-44           | 47,313  | 54,330  | 101,643   |
| 45-49           | 46,764  | 53,721  | 100,485   |
| 50-54           | 43,328  | 50,587  | 93,915    |
| 50-59           | 33,928  | 40,521  | 74,449    |
| 60-64           | 23,977  | 29,463  | 53,440    |
| 65-69           | 17,617  | 22,663  | 40,280    |
| 70-74           | 10,727  | 14,227  | 24,954    |
| 75-79           | 6,816   | 9,723   | 16,539    |
| 80-84           | 4,437   | 6,560   | 10,997    |
| 85-89           | 1,952   | 3,309   | 5,261     |
| 90-94           | 631     | 1,353   | 1,984     |
| 95-99           | 201     | 380     | 581       |
| 100 ปีขึ้นไป    | 83      | 120     | 203       |
| จำแนกอายุไม่ได้ | 10,927  | 8,002   | 18,929    |

ที่มา : สำนักบริหารการทะเบียน กรมการปกครอง กระทรวงมหาดไทย

#### 4. สภาพทางสังคม

##### 4.1 การศึกษา

1) จังหวัดปทุมธานีมีจำนวนโรงเรียนที่จัดการเรียนการสอนในระดับการศึกษาขั้นพื้นฐาน (อนุบาล ถึงมัธยมศึกษาตอนปลาย) ทั้งสิ้น 304 โรงเรียน อยู่ในสังกัดสำนักงานคณะกรรมการการศึกษาขั้นพื้นฐาน (สพฐ) จำนวน 192 โรงเรียน สำนักบริหารงานคณะกรรมการส่งเสริมการศึกษาเอกชน จำนวน 84 แห่ง การปกครองส่วนท้องถิ่นการปกครองส่วนท้องถิ่น จำนวน 28 แห่ง โรงเรียน มีห้องเรียนจำนวน 5,766 ห้อง ครู 8,144 คน เป็นชาย 1,802คน และหญิง 6,342 คน นักเรียนรวม 167,642 คน เป็นชาย 84,539 คน และหญิง 83,103 คน อยู่ในระดับก่อนประถมศึกษา จำนวน 32,274 คน ระดับประถมศึกษาที่มีจำนวนมากที่สุด76,608คน ระดับมัธยมศึกษาตอนต้น 37,568 คน และมัธยมศึกษาตอนปลาย 21,192 คน

ตารางจำนวนโรงเรียน ห้องเรียน ครูและนักเรียน จำแนกตามเพศ และสังกัด ปีการศึกษา2560

| โรงเรียน/ห้องเรียน/ครู/นักเรียน | รวม     | สังกัด  |        |        |
|---------------------------------|---------|---------|--------|--------|
|                                 |         | สพฐ     | สช     | สถ.    |
| โรงเรียน                        | 304     | 192     | 84     | 28     |
| ห้องเรียน                       | 5,766   | 3,521   | 1,724  | 521    |
| ครู                             | 8,144   | 4,831   | 2,465  | 848    |
| ชาย                             | 1,802   | 1,305   | 337    | 160    |
| หญิง                            | 6,342   | 3,526   | 2,128  | 688    |
| นักเรียนรวม                     | 167,642 | 105,943 | 44,402 | 17,297 |
| ชาย                             | 84,539  | 52,769  | 23,083 | 8,687  |
| หญิง                            | 83,103  | 53,174  | 21,319 | 8,610  |
| ก่อนประถมศึกษา                  | 32,274  | 12,169  | 14,307 | 5,798  |
| ชาย                             | 16,646  | 6,254   | 7,391  | 3,001  |
| หญิง                            | 15,628  | 5,915   | 6,916  | 2,797  |
| ประถมศึกษา                      | 76,608  | 45,900  | 25,226 | 5,482  |
| ชาย                             | 39,807  | 23,999  | 13,052 | 2,756  |
| หญิง                            | 36,801  | 21,901  | 12,174 | 2,726  |
| มัธยมต้น                        | 37,568  | 29,894  | 3,177  | 4,497  |
| ชาย                             | 19,125  | 15,043  | 1,776  | 2,306  |
| หญิง                            | 18,443  | 14,851  | 1,401  | 2,191  |
| มัธยมปลาย                       | 21,192  | 17,980  | 1,692  | 1,520  |
| ชาย                             | 8,961   | 7,473   | 864    | 624    |
| หญิง                            | 12,231  | 10,507  | 828    | 896    |

\*\*\* สำนักงานเขตพื้นที่การศึกษาประถมศึกษาปทุมธานี เขต 1,2สำนักงานเขตพื้นที่การศึกษามัธยมศึกษาเขต 4 ปทุมธานี  
ที่มา : แผนพัฒนาจังหวัดปทุมธานี พ.ศ. 2561-2565 ฉบับทบทวน ประจำปีงบประมาณ พ.ศ.2563  
(ข้อมูล ณ วันที่ 10 พฤษภาคม 2562)

การศึกษาในระดับอาชีวศึกษาและอุดมศึกษาจังหวัดปทุมธานีมีสถานศึกษาทั้งสิ้น 18 แห่ง นักศึกษารวม 132,765 คน อาจารย์ 5,707 คน มีสถานศึกษาในระดับอาชีวศึกษาที่เป็นของรัฐ 3 แห่ง นักศึกษา 5,261 คน อาจารย์ 278 คน ของเอกชน 5 แห่ง นักศึกษา 2,738 คน อาจารย์ 102 คน สถานศึกษาในระดับอุดมศึกษาที่เป็นของรัฐทั้งสิ้น 3 แห่ง ได้แก่ มหาวิทยาลัยธรรมศาสตร์ มหาวิทยาลัยเทคโนโลยีราชมงคลธัญบุรี และมหาวิทยาลัยราชภัฏวไลยอลงกรณ์ในพระบรมราชูปถัมภ์ มีนักศึกษารวม 60,220 คน อาจารย์ 3,175 คน สถาบันอุดมศึกษาของเอกชนอีกจำนวน 7 แห่ง นักศึกษารวม 61,371 คน อาจารย์ 2,152 คน

ตาราง สถานศึกษา อาจารย์ และนักศึกษา ในระดับอาชีวศึกษา และอุดมศึกษา จำแนกตามเพศ และสังกัด  
ปีการศึกษา 2560

| สังกัด   | จำนวน<br>สถานศึกษา | อาจารย์ |       |       | นักศึกษา |        |        |
|--|--------------------|---------|-------|-------|----------|--------|--------|
|  |                    | รวม     | ชาย   | หญิง  | รวม      | ชาย    | หญิง   |
| รวมยอด   | 18                 | 5,707   | 2,762 | 2,945 | 132,765  | 55,960 | 76,805 |
| สำนักงานคณะกรรมการ<br>การอาชีวศึกษา                  | 3                  | 278     | 149   | 129   | 5,261    | 3,247  | 2,014  |
| สำนักบริหารงานคณะกรรมการ<br>การส่งเสริมการศึกษาเอกชน | 5                  | 102     | 52    | 50    | 2,738    | 1,506  | 1,232  |
| สถาบันอุดมศึกษาของรัฐ                                | 3                  | 3,175   | 1,587 | 1,588 | 60,220   | 22,339 | 37,881 |
| สถาบันอุดมศึกษาของเอกชน                              | 7                  | 2,152   | 974   | 1,178 | 61,371   | 26,686 | 34,685 |

\*\*\*\*สำนักงานคณะกรรมการการอาชีวศึกษา,สำนักงานคณะกรรมการส่งเสริมการศึกษาเอกชน และสถาบันอุดมศึกษาของรัฐ

หมายเหตุ: ไม่รวมสถาบันการศึกษาของกระทรวงต่างๆ

ที่มา : แผนพัฒนาจังหวัดปทุมธานี พ.ศ. 2561-2565 ฉบับทบทวน ประจำปีงบประมาณ พ.ศ.2563

(ข้อมูล ณ วันที่ 10 พฤษภาคม 2562)

## 2) การศึกษานอกระบบและการศึกษาตามอัธยาศัยจังหวัดปทุมธานี

สถานศึกษาในสังกัดสำนักงานส่งเสริมการศึกษานอกระบบและการศึกษาตามอัธยาศัยจังหวัดปทุมธานี จำนวน 7 แห่ง ได้แก่

- 2.1) ศูนย์การศึกษานอกระบบและการศึกษาตามอัธยาศัยอำเภอเมืองปทุมธานี
- 2.2) ศูนย์การศึกษานอกระบบและการศึกษาตามอัธยาศัยอำเภอสสามโคก
- 2.3) ศูนย์การศึกษานอกระบบและการศึกษาตามอัธยาศัยอำเภอลาดหลุมแก้ว
- 2.4) ศูนย์การศึกษานอกระบบและการศึกษาตามอัธยาศัยอำเภอลำลูกกา
- 2.5) ศูนย์การศึกษานอกระบบและการศึกษาตามอัธยาศัยอำเภอหนองเสือ
- 2.6) ศูนย์การศึกษานอกระบบและการศึกษาตามอัธยาศัยอำเภอคลองหลวง
- 2.7) ศูนย์การศึกษานอกระบบและการศึกษาตามอัธยาศัยอำเภอธัญบุรี

## 3) ห้องสมุดประชาชน 7 แห่ง ได้แก่

- 3.1) ห้องสมุดประชาชนจังหวัดปทุมธานี
- 3.2) ห้องสมุดประชาชน “เฉลิมราชกุมารี” อำเภอลาดหลุมแก้ว
- 3.3) ห้องสมุดประชาชน “เฉลิมราชกุมารี” อำเภอธัญบุรี
- 3.4) ห้องสมุดประชาชนอำเภอสสามโคก
- 3.5) ห้องสมุดประชาชนอำเภอลาดหลุมแก้ว
- 3.6) ห้องสมุดประชาชนอำเภอลำลูกกา

- 3.7) ห้องสมุดประชาชนอำเภอหนองเสือ
- 4) สถาบันการศึกษาในเขตจังหวัดปทุมธานี ได้แก่
- 4.1) องค์การพิพิธภัณฑ์วิทยาศาสตร์แห่งชาติ
  - 4.2) สถาบันเทคโนโลยีแห่งเอเชีย
  - 4.3) มหาวิทยาลัยกรุงเทพ วิทยาเขตรังสิต
  - 4.4) มหาวิทยาลัยอีสเทิร์นเอเซีย
  - 4.5) มหาวิทยาลัยนอร์ทกรุงเทพ วิทยาเขตรังสิต
  - 4.6) มหาวิทยาลัยเทคโนโลยีราชมงคลธัญบุรี ศูนย์กลาง คลอง 6 และวิทยาเขตปทุมธานี
  - 4.7) มหาวิทยาลัยปทุมธานี
  - 4.8) มหาวิทยาลัยรังสิต
  - 4.9) มหาวิทยาลัยชินวัตร
  - 4.10) สถาบันเทคโนโลยีนานาชาติสิรินธร มหาวิทยาลัยธรรมศาสตร์ ศูนย์รังสิตและศูนย์บางกะดี
  - 4.11) มหาวิทยาลัยธรรมศาสตร์ ศูนย์รังสิต
  - 4.12) มหาวิทยาลัยราชภัฏวไลยอลงกรณ์ในพระบรมราชูปถัมภ์
  - 4.13) มหาวิทยาลัยสุโขทัยธรรมมาธิราช ชมรม นศ.มสธ.ปทุมธานี
  - 4.14) วิทยาลัยการปกครอง
  - 4.15) สถาบันการพลศึกษา วิทยาเขตกรุงเทพ
  - 4.16) สถาบันการอาชีวศึกษาภาคกลาง1
  - 4.17) วิทยาลัยการอาชีวศึกษาปทุมธานี
  - 4.18) วิทยาลัยเทคนิคปทุมธานี
  - 4.19) วิทยาลัยเทคนิคธัญบุรี
  - 4.20) มหาวิทยาลัยรัตนบัณฑิต วิทยาเขตปทุมธานี
  - 4.21) มหาวิทยาลัยเวสเทิร์น วิทยาเขตวัชรพล
- 5) สถาบันวิจัย ได้แก่
- 5.1) อุทยานวิทยาศาสตร์ประเทศไทย
  - 5.2) สำนักงานพัฒนาวิทยาศาสตร์และเทคโนโลยีแห่งชาติ (สวทช.)
  - 5.3) ศูนย์วิจัยแห่งชาติ
  - 5.4) ศูนย์พันธุ์วิศวกรรมและเทคโนโลยีชีวภาพแห่งชาติ (ไบโอเทค)
  - 5.5) ศูนย์เทคโนโลยีโลหะแห่งชาติ (เอ็มเทค)
  - 5.6) ศูนย์นาโนเทคโนโลยีแห่งชาติ (นาโนเทค)
  - 5.7) ศูนย์เทคโนโลยีอิเล็กทรอนิกส์และคอมพิวเตอร์แห่งชาติ (เนคเทค)
  - 5.8) สถาบันวิจัยวิทยาศาสตร์และเทคโนโลยีแห่งประเทศไทย (วว.)
  - 5.9) ศูนย์วิจัยและฝึกอบรมด้านสิ่งแวดล้อม (ศวผ.)
  - 5.10) สถาบันนวัตกรรม ทีโอที (ทีโอที)

## 4.2 สาธารณสุข

## ข้อมูลด้านสาธารณสุขประจำปี 2561

## 1) จำนวนเครื่องมือและบุคลากรทางการแพทย์

| ลำดับ | โรงพยาบาลของรัฐ   | เตียง | แพทย์<br>(คน)           | ทันต<br>แพทย์<br>(คน)  | พยาบาล<br>(คน)       | เภสัชกร<br>(คน) | เจ้าหน้าที่<br>สาธารณสุข<br>(คน) | เจ้าหน้าที่<br>อื่นๆ<br>(คน) |
|-------|---|-------|-------------------------|------------------------|----------------------|-----------------|----------------------------------|------------------------------|
| 1     | รพ.ปทุมธานี   | 408   | 85                      | 15                     | 317                  | 33              | 70                               | 13                           |
| 2     | รพ.คลองหลวง   | 50    | 13                      | 7                      | 56                   | 7               | 8                                | 2                            |
| 3     | รพ.ธัญบุรี  | 66    | 20                      | 10                     | 67                   | 9               | 21                               | 3                            |
| 4     | รพ.ประชาธิปไตย  | 33    | 12                      | 8                      | 50                   | 6               | 18                               | 3                            |
| 5     | รพ.หนองเสือ   | 38    | 8                       | 6                      | 41                   | 4               | 16                               | 3                            |
| 6     | รพ.ลาดหลุมแก้ว  | 30    | 7                       | 6                      | 41                   | 5               | 14                               | 4                            |
| 7     | รพ.ลำลูกกา  | 35    | 9                       | 9                      | 61                   | 6               | 15                               | 2                            |
| 8     | รพ.สามโคก   | 38    | 7                       | 5                      | 35                   | 3               | 9                                | 1                            |
| 9     | ศูนย์การแพทย์ปทุมภูมิ<br>และแพทย์แผนไทย<br>คณะแพทยศาสตร์<br>มหาวิทยาลัย มธ. | 0     | 2<br>(พณง.<br>ของรัฐ)   | 0                      | 1                    | 3               | 0                                | 0                            |
| 10    | สถาบันบำบัดรักษาและ<br>ฟื้นฟูผู้ติดยาเสพติดยาเสพติด<br>ติดบรมราชชนนี        | 670   | 16                      | 4                      | 152                  | 6               | 51                               | 20                           |
| 11    | รพ.ธรรมศาสตร์เฉลิม<br>พระเกียรติ  | 596   | 337<br>(พณง.<br>ของรัฐ) | 17<br>(พณง.<br>ของรัฐ) | 2<br>(ข้าราชการ<br>) | 2<br>(ลูกจ้าง)  | 21<br>(พณง.<br>ของรัฐ)           | 0                            |
| 12    | โรงพยาบาลมหาวิทยาลัยราช<br>ภัฏธนบุรี  | 126   | 12                      | 0                      | 56                   | 5               | 26                               | 8                            |
|       | รวม   | 2,090 | 528                     | 87                     | 879                  | 87              | 269                              | 59                           |

ที่มา : ข้อมูลจาก Gis Health สำนักงานสาธารณสุขจังหวัดปทุมธานี (ข้อมูล ณ วันที่ 31 พฤษภาคม 2562)

## 2) ข้อมูลผู้ป่วยในโรงพยาบาลของรัฐ

| ลำดับ | โรงพยาบาลรัฐ   | ต.ค.2561 - พ.ค. 2562 |          |            |         |                                    |
|-------|----------------|----------------------|----------|------------|---------|------------------------------------|
|       |                | ผู้ป่วยใน            |          | ผู้ป่วยนอก |         | ผู้ป่วยนอกเฉลี่ย<br>ต่อเดือน (ราย) |
|       |                | (คน)                 | (วันนอน) | (คน)       | (ครั้ง) |                                    |
| 1.    | รพ.ปทุมธานี    | 18,678               | 92,684   | 119,543    | 364,115 | 14,943                             |
| 2.    | รพ.คลองหลวง    | 1,659                | 6,821    | 30,096     | 89,390  | 3,762                              |
| 3.    | รพ.ธัญบุรี     | 2,206                | 8,806    | 48,026     | 120,932 | 6,003                              |
| 4.    | รพ.ประชาธิปไตย | 1,291                | 5,971    | 29,322     | 80,791  | 3,665                              |
| 5.    | รพ.หนองเสือ    | 1,315                | 5,525    | 18,361     | 66,293  | 2,295                              |
| 6.    | รพ.ลาดหลุมแก้ว | 487                  | 1,546    | 22,209     | 61,056  | 2,776                              |
| 7.    | รพ.ลำลูกกา     | 1,882                | 6,387    | 38,500     | 95,839  | 4,813                              |
| 8.    | รพ.สามโคก      | 590                  | 2,382    | 12,738     | 32,143  | 1,592                              |
|       | รวม            | 20,108               | 129,022  | 318,795    | 910,559 | 39,849                             |

ที่มา : ข้อมูลจากฐานข้อมูล HDC สำนักงานสาธารณสุขจังหวัดปทุมธานี (ข้อมูล ณ วันที่ 31 พฤษภาคม 2562)

### 4.3 อาชญากรรม

จังหวัดปทุมธานีมีคดีอาชญากรรมประเภทคดีความผิดที่รัฐเป็นผู้เสียหายมากที่สุด ดำเนินการจับกุมได้ 5,593 คดี 6,622 ราย รองลงมาคือคดีความผิดเกี่ยวกับทรัพย์ ได้รับแจ้งจำนวน 968 ราย ดำเนินการจับกุมได้ 767 คดี 924 ราย

#### ข้อมูลความปลอดภัยในชีวิตและทรัพย์สิน สถิติคดีอาชญากรรม จำแนกตามประเภทคดี ในพื้นที่จังหวัดปทุมธานี

| ลำดับ | ประเภทคดี                               | ปี พ.ศ. 2561 (1 ม.ค. 61 - 30 ก.ย. 61) |                       |
|-------|---|---------------------------------------|-----------------------|
|       |   | รับแจ้ง (ราย )                        | จับกุมได้ คดี/ราย     |
| 1     | ฐานความผิดเกี่ยวกับชีวิต ร่างกาย และเพศ | 243                                   | 216 คดี / 277 ราย     |
| 2     | ฐานความผิดเกี่ยวกับทรัพย์               | 968                                   | 767 คดี / 924 ราย     |
| 3     | ฐานความผิดพิเศษ                         | 244                                   | 236 คดี / 268 ราย     |
| 4     | ความผิดที่รัฐเป็นผู้เสียหาย             | -                                     | 5,593 คดี / 6,622 ราย |
| รวม   |   | 1,455                                 | 6,812 คดี / 8,281 ราย |

ที่มา : สถานีตำรวจภูธรจังหวัดปทุมธานี

### 4.4 ยาเสพติด

จังหวัดปทุมธานีเป็นพื้นที่ที่ปัญหายาเสพติดแพร่ระบาดรุนแรงมากจังหวัดหนึ่ง เนื่องจากปทุมธานีเป็นจังหวัดปริมณฑลที่มีความเปลี่ยนแปลงทางสังคม เทคโนโลยีและเศรษฐกิจอย่างรวดเร็วรองรับการพัฒนาเมืองที่ส่งผลให้โครงสร้างทางสังคมเปลี่ยนแปลงไปในลักษณะที่ขาดสมดุลในการพัฒนา ทั้งหมู่บ้านจัดสรรที่เกิดขึ้นทุกพื้นที่ในเขตจังหวัด สถาบันการศึกษาขนาดใหญ่หลายแห่งรวมถึงโรงงานอุตสาหกรรมจำนวนมาก จึงมีประชาชนในวัยทำงาน นักศึกษาและแรงงานในโรงงานอุตสาหกรรมเข้ามาพักอาศัยในอาคารที่พัก คอนโด อพาร์ทเมนท์ หอพักและห้องเช่าที่เกิดขึ้นอีกมากมายเพื่อตอบสนองความต้องการของคนจำนวนมากดังกล่าว ทำให้เกิดชุมชนใหม่ที่หลากหลาย โดยเฉพาะชุมชนของวัยรุ่น ปัญหาที่ตามมาคือ การมั่วสุมเสพยาเสพติดของนักเรียน นักศึกษาตามสถาบันการศึกษาต่าง ๆ อีกทั้งจังหวัดปทุมธานียังเป็นแหล่งพักและลำเลียงยาเสพติด เพราะมีเส้นทางคมนาคมที่สามารถเชื่อมต่อได้หลายจังหวัด ในมุมมองของประชาชนต้องการให้มีการปราบปราม จับกุมอย่างจริงจัง เจ้าหน้าที่ที่เกี่ยวข้องต้องปฏิบัติงานอย่างเคร่งครัดเพื่อรักษาความศักดิ์สิทธิ์ของกฎหมาย บางส่วนมองว่าเจ้าหน้าที่ที่เกี่ยวข้องกลับกลายเป็นผู้กระทำผิดเอง การปราบปรามและจับกุมผู้กระทำผิดมีอย่างต่อเนื่อง แต่ยังไม่สามารถกำจัดปัญหาเสพติดได้ จำเป็นต้องอาศัยความร่วมมือจากทุกฝ่าย บางส่วนมองว่าจังหวัดปทุมธานีกลายเป็นแหล่งค้าส่ง – ค้าปลีก และสามารถจัดหาเสพติดได้ง่าย ส่วนในระดับชุมชนหากต้องการแก้ไขปัญหายาเสพติดได้อย่างยั่งยืน คนในชุมชนต้องช่วยเหลือและดูแลตนเองภายใต้ความสนับสนุนของภาครัฐ

ในการแก้ไขปัญหายาเสพติด จังหวัดปทุมธานีได้มีการบูรณาการหน่วยงานที่เกี่ยวข้องเพื่อแก้ไขปัญหายาเสพติด โดยสถานศึกษาและโรงเรียนเข้ามามีส่วนร่วมในการป้องกันและดูแลเด็ก เยาวชน และวัยรุ่นให้ตระหนักถึงพิษภัยของยาเสพติด มีการตั้งด่านตรวจ จุดสกัด ปิดล้อม และตรวจค้นพื้นที่เป้าหมายสำคัญเพื่อเป็นการลดและปราบปรามผู้ค้าและผู้เสพให้ลดลงอย่างต่อเนื่อง โดยทุกภาคส่วนบูรณาการความร่วมมือในการดำเนินงานปราบปราม ป้องกัน และแก้ไขปัญหายาเสพติดให้หมดไปจากพื้นที่จังหวัดปทุมธานี และบริเวณพื้นที่ใกล้เคียง และมีการเปิดโอกาสให้ผู้ติดยาเสพติดเข้ารับการบำบัดรักษาและฟื้นฟูร่างกายจากการติดยาเสพติด และนำไปสู่การฝึกอาชีพเพื่อสร้างอาชีพใหม่ให้เข้าไปยุ่งเกี่ยวกับยาเสพติดอีก



#### 4.5 การสังคมสงเคราะห์

- ในปี 2561 ผู้สูงอายุในจังหวัดปทุมธานี มีจำนวน 157,090 คน

##### ข้อมูลผู้พิการในจังหวัดปทุมธานี

| ประเภท                            | จำนวนคน | หมายเหตุ                              |
|-----------------------------------|---------|---------------------------------------|
| 1. การมองเห็น                     | 154     | ที่มีทะเบียนบ้านอยู่ในจังหวัดปทุมธานี |
| 2. ทางการได้ยินหรือสื่อความหมาย   | 456     |                                       |
| 3. ทางการเคลื่อนไหวหรือทางร่างกาย | 1,409   |                                       |
| 4. ทางจิตใจหรือพฤติกรรม           | 210     |                                       |
| 5. ทางสติปัญญา                    | 147     |                                       |
| 6. ทางการเรียนรู้                 | 71      |                                       |
| 7. ทางออทิสติก                    | 46      |                                       |
| รวม                               | 2,493   |                                       |

ที่มา : สำนักงานพัฒนาสังคมและความมั่นคงของมนุษย์จังหวัดปทุมธานี

#### 5. ระบบบริการพื้นฐาน

##### 5.1 การคมนาคมขนส่ง

เส้นทางคมนาคมที่สำคัญได้แก่

- ทางหลวงหมายเลข 1 (ถนนพหลโยธิน) เป็นทางหลวงสายหลักเชื่อมโยงกรุงเทพมหานครและปริมณฑลกับภาคเหนือและภาคตะวันออกเฉียงเหนือ ผ่านอำเภอลำลูกกา อำเภอธัญบุรี และอำเภอคลองหลวง

- ทางหลวงหมายเลข 346 (ปทุมธานี – ลาดหลุมแก้ว) เชื่อมโยงจังหวัดปทุมธานี กับจังหวัดนครปฐมและจังหวัดสุพรรณบุรี ผ่านอำเภอเมืองปทุมธานี และอำเภอลาดหลุมแก้ว

- ทางหลวงหมายเลข 347 (บางพูน – ศูนย์ศิลปาชีพอ่างไทร) เป็นทางหลวงสายหลัก ด้านทิศเหนือที่เชื่อมโยงกับจังหวัดพระนครศรีอยุธยา และภาคเหนือ ผ่านอำเภอเมืองปทุมธานี และอำเภอสามโคก

- ทางหลวงหมายเลข 345 เป็นโครงข่ายทางหลวงสายหลักด้านทิศใต้ ที่สำคัญของทางหลวงวงแหวนรอบนอก ทำให้สามารถติดต่อกับภาคใต้ ภาคตะวันตก และภาคเหนือ

- ทางหลวงหมายเลข 306 เป็นทางหลวงสายหลักในแนวเหนือ-ใต้ เชื่อมโยงกับจังหวัดนนทบุรี ผ่านย่านอุตสาหกรรม พาณิชยกรรมที่สำคัญของจังหวัด มีปริมาณการจราจรสูง และประสบปัญหาการจราจรมาก

- ทางหลวงหมายเลข 307 เป็นทางหลวงสายหลักในเขตฝั่งเมืองรวมแนวเหนือ-ใต้ เชื่อมโยงโครงข่ายรอบนอกที่สำคัญ ได้แก่ ทางหลวงหมายเลข 345,346,306 ผ่านย่านอุตสาหกรรม พาณิชยกรรม และสถานที่ราชการของจังหวัด มีการพัฒนาพื้นที่สองข้างทางเป็นอย่างมาก ทำให้ในปัจจุบันประสบปัญหาการจราจร

- ทางด่วนแจ้งวัฒนะ – บางพูน

การคมนาคมทางรถไฟ มีเส้นทางรถไฟสายเหนือ และสายตะวันออกเฉียงเหนือผ่าน โดยมีจุดจอดรถไฟที่สถานีรถไฟรังสิตและสถานีเชียงราก อีกทั้งยังมีจุดจอดรับส่งผู้โดยสารระยะสั้นเพื่อเดินทางไปยังกรุงเทพมหานคร และจังหวัดใกล้เคียงที่หมู่บ้านรัตนโกสิทร์ อีกทั้งขณะนี้อยู่ระหว่างการก่อสร้างรถไฟฟ้ามอเตอร์ ในพื้นที่ปทุมธานี จำนวน 2 เส้นทางได้แก่

- รถไฟฟ้าสายสีแดง (บางซื่อ – รังสิต)

- รถไฟฟ้าสายสีเขียว หมอชิต – สะพานใหม่ – คูคต

## 5.2 การไฟฟ้า

พื้นที่จังหวัดปทุมธานีอยู่ในเขตความรับผิดชอบของการไฟฟ้าส่วนภูมิภาค โดยมีสำนักงานการไฟฟ้าส่วนภูมิภาคจำนวน ๙ แห่งให้บริการ

ตารางผู้ใช้ไฟฟ้า และปริมาณการใช้กระแสไฟฟ้า จำแนกตามประเภทผู้ใช้ ปี พ.ศ. 2558 – 2560

| ประเภทผู้ใช้                                     | 2558          | 2559          | 2560          |
|--|---------------|---------------|---------------|
| จำนวนผู้ใช้ไฟฟ้า (ราย)                           | 458,679       | 483,915       | 496,450       |
| พลังงานไฟฟ้าที่จำหน่ายและใช้ (กิโลวัตต์-ชั่วโมง) | 7,205,660,102 | 7,444,275,938 | 7,441,493,155 |
| บ้านอยู่อาศัย                                    | 1,365,250,901 | 1,480,009,612 | 1,514,608,581 |
| กิจการขนาดเล็ก                                   | 486,576,071   | 520,877,357   | 537,518,601   |
| กิจการขนาดกลาง                                   | 1,131,338,139 | 1,201,316,191 | 1,208,079,839 |
| กิจการขนาดใหญ่                                   | 3,962,875,218 | 3,967,187,272 | 3,933,118,110 |
| อื่น ๆ   | 259,619,773   | 274,885,506   | 248,168,024   |

ที่มา : แผนพัฒนาจังหวัดปทุมธานี พ.ศ. 2561-2565 ฉบับทบทวน ประจำปีงบประมาณ พ.ศ.2563  
(ข้อมูล ณ วันที่ 10 พฤษภาคม 2562)

## 5.3 การประปา

จังหวัดปทุมธานีอยู่ในเขตความรับผิดชอบของการประปาส่วนภูมิภาค ในปีงบประมาณ พ.ศ. 2560 สำนักงานการประปาส่วนภูมิภาค จำนวน 4 แห่ง ให้บริการจ่ายน้ำให้กับผู้ใช้น้ำในจังหวัดปทุมธานี

ตารางผู้ใช้น้ำ และปริมาณการใช้น้ำ จำแนกตามสาขาของการประปาส่วนภูมิภาค ปี พ.ศ. 2558 – 2560

| รายการ                           | 2558       | 2559        | 2560        |
|----------------------------------|------------|-------------|-------------|
| ผู้ใช้น้ำ (ราย)                  | 295,833    | 307,897     | 317,366     |
| ปริมาณน้ำผลิตจริง (ลูกบาศก์เมตร) | 82,241,210 | 176,013,128 | 179,230,470 |
| ปริมาณน้ำขาย (ลูกบาศก์เมตร)      | 96,406,830 | 111,103,699 | 111,074,853 |

ที่มา : แผนพัฒนาจังหวัดปทุมธานี พ.ศ. 2561-2565 ฉบับทบทวน ประจำปีงบประมาณ พ.ศ.2563  
(ข้อมูล ณ วันที่ 10 พฤษภาคม 2562)

## 5.4 เทคโนโลยีสารสนเทศและการสื่อสาร

จังหวัดปทุมธานี มีโครงข่ายให้บริการสื่อสารครอบคลุมทั้งจังหวัดจากผู้ให้บริการเครือข่ายสื่อสารโทรศัพท์เคลื่อนที่ (Mobile) โทรศัพท์บ้าน (Fix Line) และอินเทอร์เน็ต จากข้อมูลการสำรวจการใช้เครื่องมือ/อุปกรณ์เทคโนโลยีสารสนเทศและการสื่อสารของสำนักงานสถิติแห่งชาติ พ.ศ. 2560 พบว่าประชากรอายุตั้งแต่ 6 ปีขึ้นไปที่มีอยู่ประมาณ 1,408,531 คนนั้น มีการใช้โทรศัพท์มือถือร้อยละ 94.1 มีการใช้อินเทอร์เน็ตร้อยละ 73.0 และมีการใช้คอมพิวเตอร์ร้อยละ 41.4 ซึ่งการมีและการใช้เทคโนโลยีสารสนเทศและการสื่อสารภายในจังหวัดปทุมธานีมีแนวโน้มที่เติบโตอย่างต่อเนื่อง

ตารางประชากรอายุ 6 ปีขึ้นไป จำแนกตามการใช้คอมพิวเตอร์ อินเทอร์เน็ต และโทรศัพท์มือถือ พ.ศ. 2558 – 2560

| การใช้เทคโนโลยีสารสนเทศ<br>และการสื่อสาร | จำนวน     |           |           | ร้อยละ |       |       |
|--|-----------|-----------|-----------|--------|-------|-------|
|  | 2558      | 2559      | 2560      | 2558   | 2559  | 2560  |
| การใช้คอมพิวเตอร์                        | 1,361,660 | 1,384,715 | 1,408,531 | 100.0  | 100.0 | 100.0 |
| ใช้                                      | 614,137   | 574,548   | 579,559   | 45.1   | 41.4  | 41.1  |
| ไม่ใช่                                   | 747,523   | 810,167   | 828,972   | 54.9   | 58.5  | 58.9  |
| การใช้อินเทอร์เน็ต                       | 1,361,660 | 1,384,715 | 1,408,531 | 100.0  | 100.0 | 100.0 |
| ใช้                                      | 769,124   | 902,768   | 1,027,819 | 56.5   | 65.2  | 73.0  |
| ไม่ใช่                                   | 592,536   | 481,947   | 380,712   | 43.5   | 34.8  | 27.0  |
| การมีโทรศัพท์มือถือ                      | 1,361,660 | 1,384,715 | 1,408,531 | 100.0  | 100.0 | 100.0 |
| ใช้                                      | 1,233,436 | 1,265,847 | 1,325,080 | 90.6   | 91.4  | 94.1  |
| ไม่ใช่                                   | 128,224   | 118,869   | 83,451    | 9.4    | 8.5   | 5.9   |

ที่มา : แผนพัฒนาจังหวัดปทุมธานี (พ.ศ. 2561-2565) ฉบับทบทวน ประจำปีงบประมาณ พ.ศ.2563

(ข้อมูล ณ วันที่ 10 พฤษภาคม 2562)

## 5.5 ไปรษณีย์

ที่ทำการไปรษณีย์ภายในจังหวัดปทุมธานีเรียงตามรหัสไปรษณีย์

| ลำดับที่ | รายชื่อที่ทำการไปรษณีย์ | สถานที่ตั้ง   |
|----------|-------------------------|---|
| 1        | ปณ.ปทุมธานี             | 223/1 ถ.สายวัดโคก ต.บางปรอก อ.เมืองปทุมธานี จ.ปทุมธานี 12000  |
| 2        | ปณ.เทศบาลปทุม           | 13 ถ.เทศบาล ต.บางปรอก อ.เมืองปทุมธานี จ.ปทุมธานี 12001  |
| 3        | ปณ.ธรรมศาสตร์รังสิต     | 99 ม.ธรรมศาสตร์ ศูนย์รังสิต อาคารโดมบริหาร ชั้น 1 ห้อง 113 ม. 18 ถ.พหลโยธิน ต.คลองหนึ่ง อ.คลองหลวง จ.ปทุมธานี 12121 |
| 4        | ปณ.ธัญบุรี              | 137 ม.2 ถ.รังสิต-นครนายก อ.ธัญบุรี จ.ปทุมธานี 12110   |
| 5        | ปณ.ฟิวเจอร์พาร์ค รังสิต | 161 อาคารโครงการฟิวเจอร์พาร์ค รังสิต ชั้น GF ห้อง G 70/1 ม.2 ถ.พหลโยธิน ต.ประชาธิปัตย์ อ.ธัญบุรี จ.ปทุมธานี 12132   |
| 6        | ปณ.รังสิต               | 60/5 ม.4 ถ.รังสิต-นครนายก ต.ประชาธิปัตย์ อ.ธัญบุรี จ.ปทุมธานี 12130   |
| 7        | ปณ.ลาดหลุมแก้ว          | 86/1 ม.3 ถ.ปทุมธานี-บางเลน ต.ระแหง อ.ลาดหลุมแก้ว จ.ปทุมธานี 12140   |
| 8        | ปณ.ลำลูกกา              | 49 ม.11 ถ.ลำลูกกา ต.บึงคำพร้อย อ.ลำลูกกา จ.ปทุมธานี 12150   |
| 9        | ปณ.คูคต                 | 90 ม.8 ต.คูคต อ.ลำลูกกา จ.ปทุมธานี 12131  |
| 10       | ปณ.สามโคก               | 190/12-13 ม.9 ถ.ปทุมธานี-เสนา ต.บางเตย อ.สามโคก จ.ปทุมธานี 12160  |
| 11       | ปณ.หนองเสือ             | 9 ม.5 ถ.เลียบบคลองสีบ ต.บึงบา อ.หนองเสือ จ.ปทุมธานี 12170   |
| 12       | ปณ.คลองหลวง             | 58/2 ม.9 ถ.พหลโยธิน ต.คลองหนึ่ง อ.คลองหลวง จ.ปทุมธานี 12120   |

ที่มา : ที่ทำการไปรษณีย์ปทุมธานี

## 6. ระบบเศรษฐกิจ

### 6.1 การเกษตร

จังหวัดปทุมธานีมีพื้นที่ทั้งหมด 955,535 ไร่ เป็นพื้นที่เกษตร 510,576 ไร่ คริวเรือนเกษตรกร 23,345 คริวเรือน ของคริวเรือนทั้งหมด เกษตรกรของจังหวัดปทุมธานีถือครองที่ดินเพื่อการเกษตร โดยส่วนใหญ่ด้วยการเช่า กล่าวคือเป็นพื้นที่ดินเช่า 440,922 ไร่ และเป็นที่ดินของตนเอง 69,654 ไร่ ทั้งนี้โครงสร้างพื้นที่ถือครองทางการเกษตร ไม่ว่าจะเป็นลักษณะการถือครองที่มีการเช่าเป็นส่วนใหญ่ หรือจำแนกตามประเภทของพืชที่เพาะปลูกของจังหวัดปทุมธานีไม่ค่อยมีการเปลี่ยนแปลงมากนัก หากพิจารณาจากข้อมูลตั้งแต่ปีการเพาะปลูก 2557/58 เป็นต้นมา

ตารางพื้นที่ถือครองทางการเกษตรจำแนกตามลักษณะการถือครองและชนิดของพืชปีการเพาะปลูก 2557/58-60

หน่วย : ไร่

| รายการ                     | 2557/58 | 2558/59 | 2559/60 |
|----------------------------|---------|---------|---------|
| ที่ถือครองทำการเกษตรรวม    | 509,752 | 510,443 | 510,576 |
| ของตนเอง                   | 69,147  | 69,494  | 69,654  |
| เช่า                       | 440,605 | 440,949 | 440,922 |
| จำแนกตามชนิดของพืช         |         |         |         |
| ทำนา                       | 341,329 | 341,230 | 341,417 |
| พืชไร่                     | -       | -       | -       |
| ที่ไม้ผลและไม้ยืนต้น       | 23,962  | 23,975  | 24,062  |
| ที่สวนผัก ไม้ดอก ไม้ประดับ | 26,464  | 26,563  | 26,543  |
| ที่อื่นๆ                   | 118,511 | 118,674 | 118,555 |

ที่มา : แผนพัฒนาจังหวัดปทุมธานี (พ.ศ. 2561-2565) ฉบับทบทวน ประจำปีงบประมาณ พ.ศ.2563  
(ข้อมูล ณ วันที่ 10 พฤษภาคม 2562)

### พืชเศรษฐกิจหลักที่สำคัญ

ข้าวเป็นพืชเศรษฐกิจหลักที่มีเนื้อที่เพาะปลูกมากที่สุด 311,184 ไร่ มีคริวเรือนเกษตรกรที่ปลูก 11,602 คริวเรือน รองลงมาเป็นการปลูกพืชอื่นๆ ผสมผสานกันไปปลูกมากเป็นลำดับต้นๆ ได้แก่ กล้วยปูดนาม ตะไคร้ กล้วยหอม มะระจีน ถั่วฝักยาว ฯลฯ ซึ่งกล้วยหอม บวบ มะระจีน ตะไคร้ ส่วนไม้ผล ที่ปลูกมากที่สุด ได้แก่ ปาล์มน้ำมัน

เนื้อที่เพาะปลูกและจำนวนคริวเรือนที่ปลูกพืชที่สำคัญ ๆ (พิจารณาจากจำนวนเนื้อที่) จำแนกตามชนิดของพืชปีการเพาะปลูก 2560/61

| ชนิดของพืช           | เนื้อที่เพาะปลูก(ไร่) | จำนวนคริวเรือน |
|----------------------|-----------------------|----------------|
| ข้าว                 | 311,184               | 11,602         |
| ไร่หญ้าปูดนาม (ตร.ม) | 48,551                | 357            |
| ตะไคร้               | 38,229                | 602            |
| กล้วยหอม             | 30,178                | 902            |
| มะระจีน              | 20,318                | 180            |
| ถั่วฝักยาว           | 16,904                | 361            |
| กล้วยน้ำว้า          | 7,256                 | 2,000          |
| ปาล์มน้ำมัน          | 6,546                 | 273            |
| เตย                  | 8,164                 | 111            |
| บวบ                  | 6,826                 | 114            |
| ผักบุ้งจีน           | 5,287                 | 181            |
| ไม้ดอก               | 4,793                 | 68             |
| คะน้า                | 4,001                 | 154            |

ที่มา : แผนพัฒนาจังหวัดปทุมธานี (พ.ศ. 2561-2565) ฉบับทบทวน ประจำปีงบประมาณ พ.ศ.2563  
(ข้อมูล ณ วันที่ 10 พฤษภาคม 2562)

## 6.2 การประมง

จังหวัดปทุมธานีมีเกษตรกรที่ทำการประมงและเพาะเลี้ยงสัตว์น้ำทั้งสิ้น 2,848 ครัวเรือน จำนวนบ่อเพาะเลี้ยงสัตว์น้ำทั้งสิ้น 12,987 บ่อ เนื้อที่ 24,128 ไร่

ตารางปริมาณสัตว์น้ำที่จับได้ ปี พ.ศ 2558 - 2561

| ปี พ.ศ. | ครัวเรือน | จำนวนบ่อ | เนื้อที่ (ไร่) | ปริมาณการจับสัตว์น้ำจืด (กิโลกรัม) | มูลค่า (บาท)  |
|---------|-----------|----------|----------------|------------------------------------|---------------|
| 2558    | 6,546     | 10,766   | 12,644         | 20,358,000                         | 953,566,000   |
| 2559    | 2,632     | 12,396   | 23,145         | 44,293,000                         | 1,386,734,000 |
| 2560    | 2,680     | 12,786   | 23,987         | 17,108,150                         | 672,703,750   |
| 2561    | 2,848     | 12,987   | 24,128         | 19,674,372                         | 590,231,117   |

ที่มา : สำนักงานประมงจังหวัดปทุมธานี (ข้อมูล ณ วันที่ 23 พฤษภาคม 2562)

## 6.3 การปศุสัตว์

จังหวัดปทุมธานี มีจำนวนเกษตรกรที่เลี้ยงปศุสัตว์ไม่มากนักเมื่อเทียบกับจังหวัดอื่นๆ เนื่องจากลักษณะของพื้นที่ไม่เหมาะสมในการทำฟาร์มปศุสัตว์

ตารางจำนวนปศุสัตว์จำแนกเป็นรายอำเภอ ปี พ.ศ. 2560

| อำเภอ         | โค    | กระบือ | สุกร  | แพะ | ไก่     | เป็ด    |
|---------------|-------|--------|-------|-----|---------|---------|
| ปทุมธานี      | 7,230 | 919    | 8,724 | 11  | 541,997 | 393,177 |
| เมืองปทุมธานี | 735   | 63     | 245   | 6   | 3,640   | 15,405  |
| คลองหลวง      | 1,500 | 450    | 7,250 | 24  | 102,600 | 157,000 |
| ชัยบุรี       | 501   | 19     | 80    | 5   | 18,500  | 595     |
| หนองเสือ      | 1,395 | 13     | 120   | 15  | 63,200  | 76,100  |
| ลาดหลุมแก้ว   | 758   | 83     | 92    | 58  | 128,624 | 28,000  |
| ลำลูกกา       | 320   | 59     | 262   | 4   | 71,550  | 46,785  |
| สามโคก        | 2,021 | 232    | 275   | 4   | 153,883 | 69,292  |

ที่มา : แผนพัฒนาจังหวัดปทุมธานี (พ.ศ. 2561-2565) ฉบับทบทวน ประจำปีงบประมาณ พ.ศ.2563 (ข้อมูล ณ วันที่ 10 พฤษภาคม 2562)

## 6.4 การบริการ

### สถานประกอบการโรงแรมในจังหวัดปทุมธานี

| อำเภอ            | จำนวนแห่ง |
|------------------|-----------|
| 1. เมืองปทุมธานี | 12        |
| 2. สามโคก        | 4         |
| 3. ลาดหลุมแก้ว   | 3         |
| 4. คลองหลวง      | 16        |
| 5. ชัยบุรี       | 16        |
| 6. ลำลูกกา       | 10        |
| <b>รวม</b>       | <b>61</b> |

ที่มา : กองคลัง องค์การบริหารส่วนจังหวัดปทุมธานี (ข้อมูล ณ วันที่ 10 เมษายน 2562)

### สถานีบริการน้ำมันเชื้อเพลิงและก๊าซในจังหวัดปทุมธานี

| อำเภอ            | น้ำมันเชื้อเพลิง/แห่ง | ก๊าซ/แห่ง |
|------------------|-----------------------|-----------|
| 1. เมืองปทุมธานี | 40                    | 31        |
| 2. สามโคก        | 17                    | 6         |
| 3. ลาดหลุมแก้ว   | 15                    | 12        |
| 4. คลองหลวง      | 37                    | 23        |
| 5. ธัญบุรี       | 26                    | 13        |
| 6. ลำลูกกา       | 43                    | 25        |
| 7. หนองเสือ      | 17                    | -         |
| รวม              | 195                   | 110       |

ที่มา : กองคลัง องค์การบริหารส่วนจังหวัดปทุมธานี (ข้อมูล ณ วันที่ 10 เมษายน 2562)

#### 6.5 การท่องเที่ยว

สถานที่ที่เป็นแหล่งรวมศิลปกรรมภายในจังหวัดปทุมธานี ส่วนใหญ่จะเป็นวัดต่างๆ ที่กระจายอยู่ตามสองฝั่งแม่น้ำเจ้าพระยา ซึ่งเป็นเมืองเก่าเมื่อครั้งกรุงศรีอยุธยาตอนต้นมีโบราณสถานโบราณวัตถุ เช่น ภาชนะเครื่องปั้นดินเผา พบมากที่บ้านโคกยายมั่น ตำบลบางกระบือ อำเภอสามโคก ได้แก่ โห่เท้าช้างขนาด และรูปทรงต่างๆ ไหสีหู ครกดินเผา หม้อข้าวแช่ กระปุกดินเผา หม้อน้ำ เตawang ตุ่ม ฯลฯ จิตรกรรมฝาผนังที่วัดเจตวัน ตำบลบางชะแยง อำเภอเมืองปทุมธานี ศิลปวัตถุ ปรากฏตามวัดต่างๆ เป็นจำนวนมาก ได้แก่ พระพุทธรูป วิหาร เจดีย์ โบสถ์มณฑป หอระฆัง หอกลาง ธรรมาสน์ ตู้พระธรรม ฯลฯ ซึ่งมีรายละเอียดดังนี้

1) **วัดไผ่ล้อม** ตั้งอยู่ที่ตำบลบ้านจิ้ว อำเภอสามโคก เป็นวัดโบราณที่สร้างขึ้นในสมัยกรุงสุโขทัย ตั้งอยู่บนฝั่งตะวันออกของแม่น้ำเจ้าพระยาในเขตอำเภอสามโคก เป็นสถานที่ท่องเที่ยวที่อยู่ในความสนใจของนักท่องเที่ยวชาวไทยและชาวต่างประเทศเป็นอย่างยิ่ง เนื่องจากบริเวณวัดนั้นเป็นที่อาศัยของนกปากห่างจำนวนมาก ซึ่งเป็นนกที่อยู่ในตระกูลนกกระสา มีถิ่นกำเนิดในประเทศอินเดีย ลังกา ออสเตรเลีย พม่า ไทย ลาว เขมร และเวียดนาม นกปากห่างเป็นนกประจำถิ่นแต่มีบางพวกที่อพยพเปลี่ยนที่หากินไปตามฤดูกาล นกนี้จะเริ่มอพยพมาอาศัยอยู่ที่วัดไผ่ล้อมในระหว่างเดือนพฤศจิกายนถึงเดือนมิถุนายนของทุกปี

2) **วัดสิงห์** ตั้งอยู่บนฝั่งขวาของแม่น้ำเจ้าพระยาที่ตำบลสามโคก อำเภอสามโคก ภายในบริเวณวัดเป็นที่ประดิษฐานของพระพุทธรูปองค์สำคัญ คือ หลวงพ่อโต พระพุทธรูปปางมารวิชัยศิลปะสมัยอยุธยา มีพิพิธภัณฑสถานโบราณวัตถุศิลปะมอญ นอกจากนี้ยังมีเตาเผาตุ่มสามโคกสมัยอยุธยาตั้งอยู่บริเวณหน้าวัดสิงห์ริมฝั่งแม่น้ำเจ้าพระยา

3) **วัดเจดีย์ทอง** ตั้งอยู่ที่ตำบลคลองควาย อำเภอสามโคก ทางฝั่งขวาของ แม่น้ำเจ้าพระยา ภายในวัดมีเจดีย์ทรงรามัญอนันตเจดีย์ อายุประมาณ 160 ปี ภายในอุโบสถเป็นที่ประดิษฐานของพระพุทธรูป ซึ่งสร้างด้วยหยกขาว ปางมารวิชัยเป็นที่เคารพสักการะของประชาชนทั่วไป

4) **วัดสะแก** ตั้งอยู่ที่ตำบลสามโคก อำเภอสามโคก ห่างจากจังหวัดปทุมธานี ประมาณ 6 กิโลเมตร ภายในวัดมีกุฏิสงฆ์ อาคารทรงไทยเป็นอาคารไม้เจดีย์ย่อมุมไม้สิบสองและเจดีย์แบบอื่นและโบสถ์เก่าสมัยอยุธยา

5) **วัดตำหนัก** ตั้งอยู่ที่ตำบลสามโคก อำเภอสามโคก ห่างจากตัวจังหวัดประมาณ 8 กิโลเมตร วัดนี้มีอุโบสถลักษณะฐานเป็นรูปท้องเรือสำเภาพระประธานในอุโบสถสร้างด้วยศิลาทรายแดงและเจดีย์เหลี่ยมย่อมุมไม้สิบสอง

6) วัดบางหลวง ตั้งอยู่ที่ตำบลบางหลวง อำเภอเมืองปทุมธานี ห่างจากตัวจังหวัดประมาณ 3 กิโลเมตร วัดมีสิ่งที่สำคัญ คือ พระอุโบสถทรงไทยโบราณ..ภายในมีพระประธานปางมารวิชัยและภาพจิตรกรรมฝาผนังเป็นภาพพุทธประวัติ นอกจากนี้ยังมีเจดีย์มอญ 2 องค์ คือทรงขเวดากอง และอนันตเจดีย์ ซึ่งวัดนี้ใช้ประกอบศาสนพิธีของชาวบ้านมาตั้งแต่สมัยอยุธยาจนถึงปัจจุบัน

7) วัดฉาง ตั้งอยู่ที่ตำบลบางปรอก อำเภอเมืองปทุมธานี..ภายในวัดมีสิ่งสำคัญคือ พระวิหารเก่ามีงานปฏิมากรรมปรากฏอยู่ที่หน้าบันของวิหารและพระพุทธรูปปางสมาธิที่สร้างจากสตางค์แดงทั้งองค์ ซึ่งประชาชนเลื่อมใสพากันมานมัสการอยู่มิได้ขาด นอกจากนี้ ยังมีศาลาท่าน้ำที่มีความงดงามอยู่ที่ลวดลายแกะสลักที่ชายคา วัดนี้ชาวบ้านใช้ประกอบศาสนพิธีตั้งแต่รัชกาลที่ 2 จนถึงปัจจุบัน

8) วัดน้ำวน ตั้งอยู่ที่ตำบลบางเดื่อ อำเภอเมืองปทุมธานี ห่างจากจังหวัดประมาณ 4 กิโลเมตร ในวัดมีเจดีย์ทรงรามัญ แบบขเวดากอง อุโบสถมีรูปพระบรมทรงหงส์และหน้าบันที่สวยงามรวมทั้งเสาหงส์หน้าอุโบสถเป็นวัดที่มีประชาชนจากที่ต่างๆ มาเที่ยวชมเป็นจำนวนมากทุกวัน

9) วัดถั่วทอง ตั้งอยู่ที่ตำบลบ้านปทุม อำเภอสามโคก บนฝั่งซ้ายของแม่น้ำเจ้าพระยา ห่างจากตัวจังหวัดประมาณ 15 กิโลเมตร วัดมีสิ่งสำคัญ คือ อุโบสถทรงไทยโบราณ มีหน้าบันไม้แกะสลักที่ศาลาการเปรียญ หอระฆังและพระประธานปางมารวิชัย

10) วัดโคก ตั้งอยู่บนฝั่งขวาของแม่น้ำเจ้าพระยา ตำบลบ้านฉาง อำเภอเมืองปทุมธานี ภายในวัดมีพระประธานปางสมาธิ เจดีย์มอญก่อสร้างแบบเจดีย์ขเวดากองธรรมมาสน์เก่าทำด้วยไม้มะเกลือฝังมุขลายถนนอายุกว่าร้อยปี และศาลาการเปรียญก่อสร้างด้วยไม้สักเสาเป็นไม้แดง มีอายุ 100 ปีเศษ

11) วัดพลับสุรวาส ตั้งอยู่ที่ตำบลเชียงรากน้อย อำเภอสามโคก วัดมีสิ่งสำคัญคือพระพุทธรูปสร้างด้วยโลหะเงิน ปางสะดุ้งมาร ธรรมมาสน์ยอดนางชีทำด้วยไม้สักฉลุสีแดงลายทอง และเจดีย์ย่อไม้สิบสองอายุกว่า 100 ปี มีฐานเป็นสิงห์องค์สูงชันยอดเจดีย์เป็นดอกบัว 9 ชั้น ลักษณะของเจดีย์เป็นทรงสี่เหลี่ยม

12) วัดเมตตาราค์ ตั้งอยู่ในเขตตำบลเชียงรากน้อย อำเภอสามโคก ภายในวัดมีเจดีย์แบบขเวดากองเป็นรูป 8 เหลี่ยม..ยอดเจดีย์มีฉัตรทำด้วยทองเหลืองเป็นลายเทพพนม อายุ 150 ปี หอสวดมนต์พื้นไม้สัก เสาไม้แก่นกลม ศาลาการเปรียญมีเสาหงส์ซึ่งเป็นสัญลักษณ์ของวัดมอญ มีรูปหงส์อยู่บนยอดเสา

13) วัดโบสถ์ ตั้งอยู่ที่ตำบลบ้านกลาง อำเภอเมืองปทุมธานี วัดมีสิ่งสำคัญ คือธรรมมาสน์ที่มีอายุ 100 ปีเศษ เป็นธรรมมาสน์บุษบกสร้างด้วยไม้สักแกะสลักเจดีย์ทรงย่อมุมไม้สิบสองที่สร้างมาตั้งแต่สมัยอยุธยา วิหารที่ใช้ขามโบราณประดับหอสวดมนต์สร้างด้วยไม้ที่มีค่าทั้งสิ้นคือ เสาเหลี่ยมไม้เต็ง 28 ต้น หน้ากว้าง 6 นิ้ว และ 8 นิ้ว ส่วนพื้นเป็นไม้แดงและอุโบสถที่ตกแต่งด้วยลวดลาย ทั้งที่ประตูหน้าต่างและพื้นที่โดยรอบ

14) วัดบ้านพร้าวใน ตั้งอยู่ในตำบลเชียงรากใหญ่ อำเภอสามโคก ภายในวัดมีพระประธาน หลวงพ่อโต อายุ 80 ปี ก่ออิฐฉาบปูนขาวผสมน้ำอ้อย อุโบสถอายุ 115 ปี มีลักษณะเป็นทรงไทยโบราณ และเจดีย์ย่อมุมไม้สิบสองที่มีอายุ 130 ปี แบบรัตนโกสินทร์ตอนต้น มีกนกลายสิงห์ ฐานลาย เก้าสิงห์

15) วัดบางคูวัดใน ตั้งอยู่ที่ตำบลบางคูวัด อำเภอเมืองปทุมธานี ภายในวัดมีสิ่งสำคัญ คือ อุโบสถที่ตกแต่งซุ้มประตูด้วยลายไทยรูปเทพพนม ยักษ์ และครุฑ

16) วัดหงส์ปฐมาวาส (วัดมอญ) ตั้งอยู่ที่ตำบลบางปรอก อำเภอเมืองปทุมธานี วัดมีเจดีย์ทรงรามัญแบบเจดีย์ชเวดากอง วิหารจำลองได้แบบมาจากกรุงเทพฯ หลังคาเป็นชั้น ๆ มีลวดลายที่สวยงามมาก อุโบสถเป็นอุโบสถสร้างใหม่ตามสถาปัตยกรรมของไทยมองเห็นช่อฟ้า ใบระกา ทางหงส์ ได้แต่ไกล ภายในอุโบสถมีภาพจิตรกรรมฝาผนังเรื่องราวพุทธประวัติและยังมีพระพุทธรูปปางมารวิชัย ซึ่งเป็นที่เคารพนับถือของประชาชนมาก

17) วัดเจดีย์หอย ตั้งอยู่ที่ตำบลบ่อเงิน อำเภอลาดหลุมแก้ว มีการค้นพบซากเปลือกหอยนางรมยังอยู่ในสภาพสมบูรณ์..จมอยู่ในดินเป็นเวลาหลายร้อยปี เป็นเปลือกหอยนางรมขนาดใหญ่จำนวนมากมีเป็นแห่งแรกในประเทศไทย ทางวัดได้นำมาจัดทำเป็นรูปเจดีย์ชเวดากองหอยจำลอง แบบมาจากประเทศพม่าเป็นที่สนใจของประชาชน นักธรณีวิทยา นักประวัติศาสตร์และชาวต่างประเทศเป็นจำนวนมาก

18) วัดจันทน์กะพ้อ ตั้งอยู่ที่ตำบลบางเตย อำเภอสามโคก เป็นวัดโบราณในถิ่นอายุอดีตแห่งกรุงศรีอยุธยาและต้นรัตนโกสินทร์ แล้วก็เป็นวัดสำคัญของชาวมอญที่รวบรวมสิ่งของเครื่องใช้และเก็บรวบรวมองค์ความรู้ของชาวมอญมาจัดเป็นพิพิธภัณฑ์พื้นบ้าน

19) วัดพิชชุตม ตั้งอยู่ที่ตำบลลำไทร อำเภอลำลูกกา ริมคลองหกวา บริเวณวัดเต็มไปด้วยรูปปั้นแสดงความเชื่อเรื่องบาปบุญในพระพุทธศาสนา ส่วนในพระอุโบสถประดิษฐานหลวงพ่อโสธรจำลอง มีบันไดเล็กๆ ขึ้นไปยังสวรรค์ภูมิทั้ง 9 ชั้นที่ได้จำลองไว้ และมีทางลงไปรกภูมิใต้อุโบสถ

20) วัดเขียนเขต ตั้งอยู่ที่ตำบลบึงยี่โถ อำเภอธัญบุรี สร้างเมื่อปี พ.ศ. 2439 โดยหม่อมเขียนหม่อมในพระเจ้าวรวงศ์เธอเจ้าสายสนิทวงศ์เป็นผู้มอบถวายที่ดินเพื่อสร้างวัดแรกเริ่มนั้นวัดนี้เป็นเพียงสำนักสงฆ์ มีหลวงพ่อดำเป็นเจ้าสำนักโดยใช้วัตถุหาง่าย เช่น นำเอาไม้ไผ่มาขัดเป็นพื้นหลังคา และฝาผนังทำด้วยหญ้า หม่อมเขียนพร้อมด้วยเครือญาติและประชาชนในท้องถิ่นเห็นความลำบากของพระเณรที่จำพรรษาอยู่ จึงได้ร่วมกันบริจาคทรัพย์สร้างกุฏิเป็นทรงไทยขึ้นใหม่รวม 6 หลัง เพื่อเป็นสมบัติในพระพุทธศาสนา ภายในวัดมีสิ่งที่น่าสนใจ เช่น หอระฆังเก่าโบสถ์หินอ่อนเก่าและจิตรกรรมฝาผนัง ที่แสดงให้เห็นประเพณีไทยดั้งเดิมและชีวิตความเป็นอยู่ของชาวปทุมธานี

21) วัดชินวราราม ตั้งอยู่ที่ตำบลชะแยง อำเภอเมืองปทุมธานีริมฝั่งตะวันตกของแม่น้ำเจ้าพระยา ด้านทิศใต้ของตัวเมืองเป็นวัดเก่าแก่ และเป็นพระอารามหลวงชั้นโท ชนิดวรวิหารเดิมชื่อ “วัดมะขามใต้” ในพระอุโบสถมีจิตรกรรมฝาผนังเรื่องทศชาติชาดกที่งดงาม วัดนี้ได้รับการปฏิสังขรณ์ โดยพระเจ้าวรวงศ์เธอกรมหลวงชินวรสิริวัฒนา สมเด็จพระสังฆราชเจ้า อดีตเจ้าอาวาสวัดราชบพิธสถิตมหาสีมารามในสมัยรัชกาลที่ 7

22) วัดมูลจินดาราม ตั้งอยู่ที่ตำบลบึงยี่โถ อำเภอธัญบุรี เมื่อวันที่ 18 มีนาคม 2439 ร.ศ.115 ค.ศ. 1896 จ.ศ. 1258 ตรงกับวันพฤหัสบดี แรม 1 ค่ำเดือน 4 มีพระปฏิบัติราชประสงค์ (นามมูลเลอร์ ชาวเยอรมัน) กับนางจิ้นผู้เป็นภรรยา ขออนุญาตสร้างพระอารามเพื่อเป็นที่พำนักอาศัยของพระภิกษุสามเณร และอนุญาตสร้างวัดได้ เมื่อวันที่ 19 มีนาคม พ.ศ.2439 ตรงกับวันศุกร์ แรม 2 ค่ำ เดือน 4 ได้รับพระราชทานวิสุงคามสีมา เมื่อวันที่ 10 กรกฎาคม พ.ศ. 2442 เขตวิสุงคามสีมา กว้าง 14 เมตร ยาว 22 เมตร ในรัชกาลของพระบาทสมเด็จพระจุลจอมเกล้าเจ้าอยู่หัว รัชกาลที่ 5 สำหรับนามวัดนั้น พระปฏิบัติราชประสงค์ได้กราบบังคม ขอพระราชทานนามวัดต่อพระบาทสมเด็จพระจุลจอมเกล้าเจ้าอยู่หัว พระองค์ก็ได้พระราชทานนามวัดว่า “วัดมูลจินดาราม” โดยมีพระประสงค์ให้สอดคล้องกับท่านผู้มีจิตศรัทธาสร้างวัดคือ นายมูลเลอร์ (พระปฏิบัติราชประสงค์) ตั้งแต่นั้นมา



23) วัดท้ายเกาะ อยู่ริมฝั่งแม่น้ำเจ้าพระยาทางทิศตะวันตกอยู่หมู่ที่ 3 ตำบลท้ายเกาะ อำเภอสามโคก อยู่ท้ายเกาะใหญ่มีเจดีย์มอญที่ใหญ่ที่สุด ภูมิลายจำหลักไม้สวยงามชมศาลาสองหลัง ต่อกันที่พระบาทสมเด็จพระจุลจอมเกล้าเจ้าอยู่หัว รัชกาลที่ 5 ในคราวเสด็จประพาสต้นเมื่อวันที่ 29 กรกฎาคม ร.ศ. 125 ซึ่งพระองค์เสด็จประทับ ณ ศาลาหลังนี้ และชมจระเข้สถาป แต่ก่อนนั้นจระเข้บริเวณนี้ชุกชุมมาก มอญเรียกว่า “เวียงจาม” เป็นวัดที่อยู่สุดเขตจังหวัดปทุมธานีต่อกับจังหวัดพระนครศรีอยุธยา

24) วัดลำหามาตั้งอยู่ที่บ้านลำหามา ตำบลบ่อเงิน อำเภอลาดหลุมแก้ว มีบริเวณบึงน้ำไหลของวัดมีนกมากมายหลายชนิดอาศัยสร้างรัง พักไข่ตามธรรมชาติจำนวนมาก เช่น นกกระยางขาว นกกระสา นกกาน้ำ และนกชนิดอื่นๆ

25) ศาลหลักเมือง เป็นที่เคารพสักการะของชาวจังหวัดปทุมธานี ตั้งอยู่บริเวณทางเข้าศาลากลางจังหวัด เป็นศาลาแบบจตุรมุขยอดปราสาท ประดิษฐานเสาหลักเมืองซึ่งมีลักษณะคล้ายก้านดอกบัวหลวงทำจากไม้ชัยพฤกษ์ และมีรูปหล่อพระนารายณ์สี่กรทรงเหนี่ยวหลังนกกฐกและพระวิษณุหล่อด้วยสัมฤทธิ์ ด้านหลังของมณฑปบรรจุพระยอดธงวัดไก่อีเดียว อีกทั้งสิ่งศักดิ์สิทธิ์มากมายประกอบด้วยเครื่องรางของขลังที่รวบรวมมาจากวัดต่างๆ ในจังหวัดปทุมธานี

26) แพขาว แพขาวสร้างราวปี พ.ศ. 2460 เดิมเป็นส่วนหนึ่งของจวนข้าหลวงใช้เป็นเรือนรับรองแขกตั้งอยู่ริมแม่น้ำ และบางสวนยื่นไปในแม่น้ำมีลักษณะเป็นรูปสี่เหลี่ยมจัตุรัส ตัวอาคารโปร่งรับลมหันหน้าสู่มแม่น้ำ ส่วนหน้าใช้ไม้ระแนงตีโดยรอบ ส่วนหลังกันเป็นห้องเล็กๆ มีประตูเข้าออกผ่านสะพานด้านนอก ทางซ้ายของอาคารแพขาวมีประวัติความเป็นมาที่ชาวปทุมธานีมีความภาคภูมิใจ เนื่องจากสถานที่แห่งนี้พระบาทสมเด็จพระเจ้าอยู่หัว รัชกาลที่ 8 และพระบาทสมเด็จพระเจ้าอยู่หัว รัชกาลที่ 9 ซึ่งขณะนั้นดำรงตำแหน่งพระเจ้าอยู่หัวยาเธอเสด็จพระราชดำเนินมาทรงประทับพักผ่อนอิริยาบถคราวเสด็จพระราชดำเนินยังจังหวัดปทุมธานี เมื่อวันที่ 8 พฤษภาคม 2489 และเมื่อวันที่ 30 พฤศจิกายน 2541 สมเด็จพระเทพรัตนราชสุดาฯ สยามบรมราชกุมารีได้เสด็จพระราชดำเนินเปิดอาคาร “บุณตริก” โรงพยาบาลปทุมธานี และได้เสด็จพระราชดำเนินเป็นส่วนพระองค์ไปยังจวนผู้ว่าราชการจังหวัด และแพขาวด้วย เพื่อทอดพระเนตรทัศนียภาพของแม่น้ำเจ้าพระยาบริเวณย่านประวัติศาสตร์

27) หออัครศิลปิน (หอจดหมายเหตุแห่งชาติเฉลิมพระเกียรติ) พระบาทสมเด็จพระเจ้าอยู่หัว ทรงเป็นเลิศในศิลปะทั้งมวล ทรงได้รับการยกย่องสวดตีพระเกียรติคุณ เป็นที่ประจักษ์ชัดแก่พสกนิกรและศิลปินทั่วโลกในพระปรีชาสามารถอย่างหาที่เปรียบมิได้ ดังนั้นเมื่อวันที่ 14 กุมภาพันธ์ 2529 คณะกรรมการวัฒนธรรมแห่งชาติ ได้ทูลเกล้าถวายพระราชสมัญญา “อัครศิลปิน” แต่พระบาทสมเด็จพระเจ้าอยู่หัว ซึ่งแปลว่า ผู้เป็นใหญ่ในศิลปินนอกจากนี้ทรงมีคุณูปการอุปถัมภ์ศิลปินทั้งหลายมาโดยตลอด เนื่องในวโรกาสที่พระองค์ทรงครองราชย์ครบ 50 ปี สำนักคณะกรรมการวัฒนธรรมแห่งชาติ จึงได้ก่อสร้างอาคารหออัครศิลปินเฉลิมพระเกียรติขึ้น ณ ตำบลคลองห้า อำเภอคลองหลวง จังหวัดปทุมธานี เพื่อเป็นสถานที่จัดแสดงผลงานด้านศิลปะและวัฒนธรรมอันทรงคุณค่าของพระองค์ 9 ด้านคือ ด้านหัตถกรรม ด้านกีฬา ด้านวรรณศิลป์ ด้านจิตรกรรม ด้านถ่ายภาพ ด้านภูมิสถาปัตยกรรม ด้านประติมากรรม ด้านดนตรี และด้านการพระราชนิพนธ์เพลง นอกจากนี้หออัครศิลปินยังเป็นที่จัดแสดงประวัติและผลงานอันล้ำค่าของศิลปินแห่งชาติทุกท่านในรูปแบบนิทรรศการภาพและเทคโนโลยีที่ทันสมัย และถ่ายทอดผลงานและภูมิปัญญาของศิลปินแห่งชาติ ทั้ง 4 สาขา คือ สาขาวรรณศิลป์ ศิลปะการแสดงทัศนศิลป์และสถาปัตยกรรม ผู้สนใจสามารถเข้าชมได้ในวันและเวลาราชการ สอบถามรายละเอียดเพิ่มเติมได้ที่โทร. 02-986-5020-4

28) พิพิธภัณฑ์สถานแห่งชาติ กาญจนภิเษก สร้างขึ้นเนื่องในวโรกาส ที่พระบาทสมเด็จพระเจ้าอยู่หัว ภูมิพลอดุลยเดชทรงครองราชครบ 50 ปี ในปี พ.ศ.2539 เป็นพิพิธภัณฑ์ทางด้านชาติพันธุ์วิทยา ตั้งอยู่ ณ ตำบลคลองห้า เพื่อร่วมเฉลิมฉลองในวโรกาสที่สำคัญยิ่งของพสกนิกรชาวไทย

29) พิพิธภัณฑ์การเกษตรเฉลิมพระเกียรติ ตั้งอยู่ที่ตำบลคลองหนึ่ง อำเภอคลองหลวง ตรงข้ามนิคมอุตสาหกรรมนวนคร ประกอบด้วย กลุ่มอาคารที่เป็นพิพิธภัณฑ์ จำนวน 9 อาคาร มีอาคารหลักเชื่อมโยงต่อกับ อาคารบริวาร จัดแสดงกิจกรรมที่ควบคุมเนื้อหาทางการเกษตรทุกด้าน สภาพป่าชุมชนเกษตรกร สวนดอกไม้ พิพิธภัณฑ์สัตว์น้ำ ฯลฯ เพื่อเป็นสถานที่เรียนรู้วิทยาการรวมถึงการจัดแสดงเรื่องราวประกอบแสง เสียง ภาพใน แนวความคิดที่ต้องการให้ผู้ชมพิพิธภัณฑ์ ได้รับความรู้ด้านเกษตร ด้วยความรู้สึกที่เป็นธรรมชาติที่มีชีวิตสามารถสัมผัสได้โดยมีความสนุกสนานเพลิดเพลินในเวลาเดียวกัน นอกจากนี้พิพิธภัณฑ์ยังเป็นศูนย์ฝึกอบรม ศูนย์ประชุมสัมมนาด้านวิชาการเกษตรและยังเป็นแหล่งการศึกษาทางด้านโครงการพระราชดำริการเกษตร การประมง การปศุสัตว์ ป่าไม้ ป่าชายเลน และการพัฒนาที่ดิน

30) หอจดหมายเหตุแห่งชาติเฉลิมพระเกียรติพระบาทสมเด็จพระเจ้าอยู่หัวภูมิพลอดุลยเดช เป็นแหล่งข้อมูลด้านประวัติศาสตร์ในยุคสมัยรัชกาลที่ 9 โดยศึกษาเรียนรู้จากบันทึกเรื่องราวต่างๆ ทั้งที่เป็นเอกสาร ภาพถ่ายวีดิทัศน์ แดงเสียง หนังสือและสื่อข้อมูลในรูปแบบต่างๆ ซึ่งหน่วยงานราชการและเอกชนจากทั่วประเทศ ได้มอบให้หอจดหมายเหตุแห่งชาติแห่งนี้จัดเก็บไว้สำหรับบริการประชาชน ข้อมูลเหล่านี้สะท้อนให้เห็นถึงอารยธรรม วัฒนธรรม และภูมิปัญญาอันเกิดขึ้น ในยุคสมัยของพระองค์และเกิดขึ้นในยุคสมัยของพระองค์ ซึ่งสามารถศึกษาเรียนรู้ได้ด้วยตนเอง และนำไปใช้อ้างอิงในการศึกษาและการวิจัยในระดับต่างๆ ตลอดจนการนำไปใช้ในกิจกรรมเฉลิมพระเกียรติ หอจดหมายเหตุแห่งชาติเฉลิมพระเกียรติพระบาทสมเด็จพระเจ้าอยู่หัวภูมิพลอดุลยเดช ได้จัดเตรียมข้อมูลและระบบบริการสืบค้นไว้บริการประชาชนและนักศึกษาด้วยระบบเทคโนโลยีสารสนเทศ นอกจากนี้ยังวิเคราะห์ข้อมูลมาจัดแสดงเป็นนิทรรศการเพื่อให้เยาวชนและประชาชนทั่วไปได้ชื่นชมพระบารมี และพระปรีชาสามารถอย่างใกล้ชิด โดยเปิดบริการในวันและเวลาราชการและเปิดให้ชมนิทรรศการเฉลิมพระเกียรติ ระหว่างเวลา 09.00 – 16.00 น. โทร. 0-2902-7947-8

31) ทุ่งพญาเมือง ตั้งอยู่บริเวณริมฝั่งซ้ายของแม่น้ำเจ้าพระยาในตำบลบ้านจี่ ติดต่อด้านซ้ายของปากน้ำใหญ่ อำเภอสสามโคก ในทุ่งดังกล่าวมีเมืองโบราณ และมีวัดสำคัญอยู่ในเมืองคือ วัดพญาเมือง เป็นวัดร้าง ปัจจุบัน น้ำในแม่น้ำเจ้าพระยาเซาะตลิ่งพังตัววัดโค่นลงไปแม่น้ำ เคียงพระพุทธรูปขนาดใหญ่ ทำด้วยศิลาทราย สุกุลช่างสมัยอยุธยาได้เก็บรักษาไว้ที่วัด สองพี่น้อง รอบเมืองโบราณมีกำแพงล้อมรอบ นอกกำแพงเมืองมีคูน้ำ กว้าง 10 วา ล้อมรอบอีกชั้นหนึ่ง ภายในกำแพงเมืองยังแบ่งออกเป็นเขต ส่วนใจกลางเมืองมีกำแพงด้านในและมีคูน้ำกว้าง 10 วา ล้อมรอบอีกชั้นหนึ่ง กำแพงทั้งชั้นนอกและชั้นในเป็นกำแพงดิน กว้างประมาณ 10 วา ลักษณะตัวเมืองเป็นรูปสี่เหลี่ยมผืนผ้าตามแนวลำน้ำเจ้าพระยา คูเมืองเริ่มจากทิศใต้ เหนือบ้านพุทธรธานี ขึ้นไปเรียกว่าคลองคู (คูเมือง) จรดกับคลองคูเมืองด้านวังมาเชื่อมต่อ ห่างจากวัดศาลาแดงไปทางทิศเหนือเล็กน้อยกำแพงเมืองแต่ก่อน สูงท่วมหัว เมื่อเข้าไปยืนใกล้ๆ จะสูงคอดั่งป่า แต่ปัจจุบันได้ทลายลงมา จนบางส่วนคูไม่ออกว่าเป็นกำแพงเมือง ภายในบริเวณเมืองโบราณมีวัดเท่าที่ปรากฏอยู่ปัจจุบันมีอยู่สิบวัด มีโคกช้างใหญ่ โกกช้างน้อย โกกประชุมพล สวนพุทรา แบบที่มีอยู่ในบริเวณพระราชวังโบราณ พระนครศรีอยุธยา มีหอพระยารัชฎากร กระโดดหก อยู่ใกล้เหมืองซึ่งเป็นสถานที่ส่งส่วย มีคลองแยกจากแม่น้ำเจ้าพระยาเข้าไปเชื่อมต่อกับสระโสม สระลงเรือ และสระใหญ่ ในพื้นที่ 5 ไร่ แล้วไปเชื่อมกับเหมืองซึ่งมีพื้นที่ประมาณ 5 ไร่ เช่นกัน ทางทิศตะวันตกของสระใหญ่มีโคกเรียกว่าสนามตะกร้อ มาแต่โบราณ ด้านทิศเหนือมีโคกอยู่ 17 โกก ในพื้นที่ประมาณ 8 ไร่ ปัจจุบัน โกกเหล่านี้ ถูกไถปรับพื้นที่ราบไปหมดแล้ว ภายในเมืองโบราณยังไม่ได้มีการสำรวจให้ละเอียดอย่างจริงจัง จากการที่มีผู้สำรวจเบื้องต้นได้สันนิษฐานน่าจะเป็นเมืองโบราณสมัยสุโขทัยหรือต้นสมัยอยุธยา เพราะลักษณะการวางผังเมืองเป็นรูปสี่เหลี่ยมคล้ายกัน พื้นที่เมืองโบราณมีขนาดหลายร้อยไร่ มีผู้บุกรุกเข้าไปจับจองทำมาหากิน มีการออกโฉนดกันมากแล้ว

เมืองโบราณแห่งนี้อาจเป็นเมืองสามโคกที่ร้างไปก็ได้ พระบริหารเทพธานี (เฉลิม กาญจนาคม) ผู้เป็นเจ้าของปทุมธานี เมื่อประมาณปี พ.ศ. 2469 - 2471 ได้กล่าวไว้ว่า "เมืองสามโคก เดิมอยู่ปากคลองบ้านพร้าว ตำบลบ้านจั่ว ที่วัดพญาเมือง (ร้าง)" คำกล่าวนี้ใกล้เคียงกับโคลงกำสรวลศรีปราชญ์ เมื่อปี พ.ศ.2235 เมื่อศรีปราชญ์ได้นั่งเรือมาถึงวัดพญาเมือง ซึ่งขณะนั้นก็เป็นเมืองร้างไปแล้ว มีความตอนหนึ่งว่า

|                     |           |
|---------------------|-----------|
| จากมาเรือร้อนทั้ง   | พญาเมือง  |
| เมืองเปล่าปลิวใจหาย | น่าน้อง   |
| จากมาเยี่ยมาเปลือง  | อกเปล่า   |
| อกเปล่าว่ายฟ้าร้อง  | ร่ำหารนหา |

32) อนุสรณ์สถานแห่งชาติ ตั้งอยู่ริมถนนวิภาวดีรังสิต เขตอำเภอลำลูกกา อยู่ในความดูแลของ กรมยุทธศึกษาทหารกองบัญชาการทหารสูงสุด ภายในมีการจัดแสดงจิตรกรรมฝาผนังแสดงเหตุการณ์สำคัญทาง ประวัติศาสตร์ของไทย ตั้งแต่สมัยสุโขทัยจนถึงสมัยรัตนโกสินทร์ มีการจำลองเครื่องราชอิสริยาภรณ์ ภาพจำลองหุ่นตัว แสดงเรื่องการสร้างเมืองและหุ่นจำลองเหตุการณ์สำคัญทางประวัติศาสตร์การสงครามของไทย เปิดให้ชมเฉพาะ เป็นหมู่คณะ ในวันและเวลาราชการ รายละเอียด 02-532-1021

33) พิพิธภัณฑ์วิทยาศาสตร์ เป็นพิพิธภัณฑ์ที่จัดตั้งโดยองค์การพิพิธภัณฑ์วิทยาศาสตร์แห่งชาติ กระทรวงวิทยาศาสตร์ จัดแสดงนิทรรศการและจัดกิจกรรมด้านวิทยาศาสตร์และเทคโนโลยี นำเสนอสาระน่ารู้นับจากการค้นพบทฤษฎี หลักการและการประดิษฐ์ในอดีต ความก้าวหน้าถึงปัจจุบันและแนวโน้มในอนาคต นิทรรศการและ ชั้นงานที่จัดแสดงนำเสนอ ในรูปแบบที่ให้ผู้ชมสามารถเรียนรู้และ ทำความเข้าใจด้วยการสัมผัส ทดลอง ร่วมแสดงและโต้ตอบกับชั้นงานแสดงต่างๆ เนื้อที่จัดแสดงมีประมาณ 10,000 ตารางเมตร แบ่งเป็น 6 ชั้น ตั้งอยู่ที่ เทคโนโลยีธานี ตำบลคลองห้า อำเภอกองหลวง เปิดให้บริการวันอังคาร-วันอาทิตย์ (เว้นวันจันทร์) เวลา 9.30-17.00 น. ค่าเข้าชมเด็ก 20 บาท ผู้ใหญ่ 50 บาท บริเวณเทคโนโลยีธานี มีพื้นที่ทั้งหมดประมาณ 10,000 ตารางเมตร สร้างขึ้นเพื่อเฉลิมพระเกียรติ สมเด็จพระนางเจ้าฯ พระบรมราชินีนาถในวโรกาสที่ทรงเจริญ พระชนมพรรษาครบ 5 รอบ อาคารออกแบบเป็นรูปลูกเต๋า ภายในพิพิธภัณฑ์ จัดแสดงนิทรรศการต่างๆ ทางวิทยาศาสตร์ ชั้นแรกจัดแสดงภาพและผลงานนักวิทยาศาสตร์ การจำลองลูกโลกขนาดใหญ่ ชั้นที่ 2 จัดแสดงหุ่นจำลองลู่วิ่งที่ทำจากฟอสซิล เป็นรูปเหมือนที่แสดงถึงการกำเนิด มนุษย์คนแรก ยานอวกาศและมนุษย์อวกาศจำลอง ชั้นที่ 3 เป็นอุโมงค์เงา และเรือนไม้จัดองค์การพิพิธภัณฑ์ วิทยาศาสตร์แห่งชาติ ชั้นที่ 4 จัดแสดงพื้นฐาน และเทคโนโลยีในประเทศไทยลักษณะทางภูมิศาสตร์ ธรณีวิทยา นิเวศวิทยา การผลิตด้านการเกษตรและเทคโนโลยีการก่อสร้าง ชั้นที่ 5 คือแสดงการแยกแยะส่วนต่างๆ ของร่างกายมนุษย์ รวมถึงสิ่งของเครื่องใช้ในชีวิตประจำวัน และชั้นที่ 6 แสดงถึงภูมิปัญญาไทย การเดินทางไปสามารถ โดยสารรถประจำทางปรับอากาศสาย ป.อ. 1155 จากตลาดรังสิตโดยขึ้นรถสายรังสิต-พิวเจอร์พาร์ค-พิพิธภัณฑ์ วิทยาศาสตร์ สอบถามรายละเอียดเพิ่มเติมได้ที่ โทร. 02-577-4172-8

34) โรงกษาปณ์ เป็นหน่วยงานสังกัดกรมธนารักษ์กระทรวงการคลัง มีหน้าที่และความรับผิดชอบ เกี่ยวกับการผลิตเหรียญกษาปณ์หมุนเวียนชนิดราคาต่างๆ ออกใช้ในระบบเศรษฐกิจของประเทศให้เพียงพอ โดยอาศัยอำนาจตามความในพระราชบัญญัติเงินตรา พ.ศ.2501 และผลิตเหรียญกษาปณ์ที่ระลึกในโอกาสสำคัญ ทางประวัติศาสตร์ที่เกี่ยวข้องกับสถาบันทั้งสาม คือชาติ ศาสนา และพระมหากษัตริย์หรือเหตุการณ์สำคัญ ระหว่างประเทศ เพื่อเป็นการเผยแพร่เกียรติยศ ชื่อเสียง และวัฒนธรรมอันดีงามของประเทศ นอกจากนี้ยังมีหน้าที่ผลิต เครื่องราชอิสริยาภรณ์ เครื่องหมายตอบแทน และของสิ่งจ้างต่างๆ ตามความต้องการของหน่วยงานราชการ รัฐวิสาหกิจและเอกชนที่สั่งจ้าง รวมทั้งการติดตั้งซ่อมแซมระบบประตู่ห้องมั่งคั่งและตู้নিরภัยให้คลังจังหวัด และหน่วยงานราชการต่างๆ ที่วราขอาณาจักร โทร. 02-901-4901

35) **ดรีมเวิร์ลด์** ตั้งอยู่บริเวณ กม.ที่ 7 ถนนรังสิต-องครักษ์ อำเภอธัญบุรี เป็นสวนสนุกที่มีสิ่งก่อสร้างจำลองดินแดนเทพนิยายและเครื่องเล่นต่างๆ หลายชนิด..เปิดให้เข้าชมทุกวัน วันธรรมดา เวลา 9.30-17.00 น. วันหยุดเวลา 9.30-19.00 น. สอบถามรายละเอียดเพิ่มเติมที่ โทร. 02-533-1152, 02-533-1447

36) **ตลาดไท** ตลาดกลางสินค้าเกษตรแห่งประเทศไทย และอุตสาหกรรมเกษตรครบวงจรบนเนื้อที่ 500 ไร่ ถนนพหลโยธิน (ฝั่งตะวันออก) กิโลเมตรที่ 42 ตำบลคลองหนึ่ง อำเภอคลองหลวง เป็นตลาดกลางสินค้าเกษตรที่ใหญ่และทันสมัยครบวงจรที่สุดของเอเชีย ภายในตลาดไทได้แบ่งประเภทการค้าขายเป็นตลาดต่างๆ อย่างเป็นระบบมีทั้งการค้าขายภายในอาคาร เต็นท์ และร้านค้าหมุนเวียน สินค้าสดใหม่ราคาถูก อาทิ ตลาดส้ม ตลาดผลไม้รวม ตลาดแตงโม มะพร้าว สับปะรด กุ้ง ตลาดผัก ตลาดเผือกมัน ถั่ว ข้าวโพด แห้ว แดงไทย ตลาดข้าวสาร ตลาดปลาร้า ของดอง ตลาดปลาน้ำจืด แพลลา ตลาดสด และสินค้าอุปโภคบริโภค ตลาดสัตว์เลี้ยง ตลาดดอกไม้สด การขายมีทั้งขายส่งและขายปลีก เปิดตลอด 24 ชั่วโมง ซึ่งหากท่านใดสนใจเข้าเยี่ยมชมการบริหารงานของตลาดไท สามารถติดต่อได้ที่เบอร์โทรศัพท์ 0-2908-4490-9

37) **รังสิตฟาร์ม** ตั้งอยู่ที่คลอง 7 ใต้ ถนนธัญบุรี-ลำลูกกา ตำบลบึงคำพร้อย อำเภอลำลูกกา บนเนื้อที่ 50 ไร่ ที่จัดเป็นแปลงสาธิตการผลิตผลทางเกษตรอินทรีย์ โดยยึดหลักปฏิบัติตามแนวธรรมชาติวิธีอย่างเคร่งครัดเป็นไปตามมาตรฐานจนเป็นที่ยอมรับในระดับสากล ณ รังสิตฟาร์มแห่งนี้ได้ดำเนินการศึกษา เพื่อผลิตผักและไม้อินทรีย์มาแล้วกว่า 60 สายพันธุ์ ทั้งยังเป็นสถานที่บรรจุผลิตผลทางเกษตรอินทรีย์ที่ได้มาตรฐานอีกด้วย

38) **ตลาดน้ำเมืองรังสิต** ตั้งอยู่รังสิต คลอง 1 ถ.รังสิต-นครนายก มีการแบ่งพื้นที่ทั้งหมด 11 โซน โดยมีการตั้งชื่อแต่ละโซนตามดอกบัวต่างๆ

- โซนที่ 1 และ 2 การจัดนิทรรศการ ถึงวิถีชีวิตของผู้คน บริเวณคลองรังสิต ในสมัยอดีต
- โซนที่ 3 มีการจำหน่ายสินค้า OTOP
- โซนที่ 4 ถึง 10 มีการจำหน่ายอาหารขึ้นชื่อหลากหลาย โดยเน้นที่กล้วยเดี่ยวเรือ ซึ่งเป็นอาหารชื่อดังของที่นี่และโซนสุดท้าย โซนที่ 11 มีการบริการนวดแผนไทยวัน-เวลาทำการ เปิด ทุกวัน 10 โมงเช้า ถึง 5 โมงเย็น

## 6.6 อุตสาหกรรม

## ข้อมูลโรงงานอุตสาหกรรมที่ได้รับอนุญาต ประจำปี 2561

| จำพวกที่ | จำนวน<br>โรงงาน | เงินทุน<br>(บาท) | คนงานชาย | คนงานหญิง | รวม     | แรงงาน       |
|----------|-----------------|------------------|----------|-----------|---------|--------------|
| 1        | 18              | 70,615,000       | 104      | 128       | 323     | 243.71       |
| 2        | 368             | 3,786,720,215    | 3,801    | 2,288     | 6,089   | 11,865.18    |
| 3        | 3,503           | 548,592,383,675  | 142,327  | 145,750   | 288,077 | 6,021,648.40 |
| รวม      | 3,889           | 552,449,718,890  | 146,232  | 148,166   | 294,398 | 6,033,757.29 |

ที่มา : สำนักงานอุตสาหกรรมจังหวัดปทุมธานี (ข้อมูล ณ วันที่ 30 มิถุนายน 2561)

## จำนวนโรงงานแยกตามหมวดอุตสาหกรรม

| รายการ                                    | จำนวน | เงินลงทุน       | คนงาน   | แรงงาน       |
|---|-------|-----------------|---------|--------------|
| อุตสาหกรรมการเกษตร                        | 85    | 6,903,469,804   | 4,222   | 113,045.19   |
| อุตสาหกรรมอาหาร                           | 387   | 34,117,091,671  | 30,937  | 653,268.32   |
| อุตสาหกรรมเครื่องตี                       | 41    | 18,814,295,226  | 7,608   | 278,571.02   |
| อุตสาหกรรมสิ่งทอ                          | 70    | 8,962,229,755   | 5,864   | 102,543.22   |
| อุตสาหกรรมเครื่องแต่งกาย                  | 22    | 354,208,694     | 1,779   | 1,838.97     |
| อุตสาหกรรมเครื่องหนัง                     | 32    | 6,176,051,779   | 3,541   | 35,098.09    |
| อุตสาหกรรมไม้และผลิตภัณฑ์จากไม้           | 174   | 4,711,804,032   | 6,018   | 82,113.39    |
| อุตสาหกรรมเฟอร์นิเจอร์และเครื่องเรือน     | 118   | 2,856,633,824   | 5,095   | 33,088.41    |
| อุตสาหกรรมกระดาษและผลิตภัณฑ์จาก<br>กระดาษ | 99    | 7,637,271,970   | 5,291   | 312,498.05   |
| อุตสาหกรรมสิ่งพิมพ์                       | 64    | 3,013,487,706   | 2,554   | 15,270.40    |
| อุตสาหกรรมเคมี                            | 282   | 44,164,473,626  | 13,023  | 288,614.48   |
| อุตสาหกรรมปิโตรเคมีและผลิตภัณฑ์           | 23    | 1,436,052,015   | 787     | 35,559.30    |
| อุตสาหกรรมยาง                             | 39    | 12,436,820,524  | 6,207   | 175,580.98   |
| อุตสาหกรรมพลาสติก                         | 323   | 23,240,347,365  | 15,462  | 306,073.34   |
| อุตสาหกรรมโลหะ                            | 247   | 14,787,154,950  | 11,516  | 183,099.21   |
| อุตสาหกรรมโลหะ                            | 36    | 18,588,222,555  | 7,751   | 184,279.00   |
| อุตสาหกรรมผลิตภัณฑ์โลหะ                   | 560   | 47,437,960,608  | 26,136  | 312,371.20   |
| อุตสาหกรรมเครื่องจักรกล                   | 255   | 41,273,762,935  | 22,543  | 205,732.47   |
| อุตสาหกรรมไฟฟ้า                           | 199   | 163,947,235,043 | 79,750  | 538,853.77   |
| อุตสาหกรรมขนส่ง                           | 322   | 21,907,316,542  | 16,505  | 184,565.68   |
| อุตสาหกรรมอื่นๆ                           | 511   | 69,683,828,266  | 21,809  | 1,991,692.80 |
| รวม                                       | 3,889 | 552,449,718,890 | 294,398 | 6,033,757.29 |

ที่มา : สำนักงานอุตสาหกรรมจังหวัดปทุมธานี (ข้อมูล ณ วันที่ 30 มิถุนายน 2561 )

## ข้อมูลสถิติจำนวนโรงงานสะสม ณ สิ้นปี พ.ศ.2552 -2561

| ปี พ.ศ.             | จำนวนโรงงาน | เงินทุน(บาท)    | จำนวนคนงาน |
|---------------------|-------------|-----------------|------------|
| 2552                | 2,855       | 352,091,439,307 | 275,905    |
| 2553                | 2,970       | 363,963,612,457 | 274,456    |
| 2554                | 3,104       | 379,951,478,172 | 286,006    |
| 2555                | 3,222       | 378,147,015,725 | 280,339    |
| 2556                | 3,298       | 403,408,615,053 | 282,180    |
| 2557                | 3,532       | 467,652,758,677 | 285,715    |
| 2558                | 3,617       | 501,742,303,611 | 278,753    |
| 2559                | 3,757       | 525,084,027,041 | 281,809    |
| 2560                | 3,862       | 553,113,962,091 | 291,684    |
| 2561<br>ณ 30 มิย.61 | 3,889       | 552,449,718,890 | 294,398    |

ที่มา : สำนักงานอุตสาหกรรมจังหวัดปทุมธานี (ข้อมูล ณ วันที่ 30 มิถุนายน 2561)

## สถิติจำนวนโรงงานที่รับอนุญาตประกอบกิจการโรงงาน ขยายโรงงานและเลิกกิจการปี พ.ศ.2559-2561

| การอนุญาต              | จำนวนโรงงาน |      |      | เงินทุน (ล้านบาท) |           |          | คนงาน (คน) |        |       |
|------------------------|-------------|------|------|-------------------|-----------|----------|------------|--------|-------|
|                        | 2529        | 2560 | 2561 | 2529              | 2560      | 2561     | 2529       | 2560   | 2561  |
| ประกอบ<br>กิจการโรงงาน | 268         | 199  | 94   | 11,661.11         | 25,523.65 | 5,372.90 | 6,870      | 10,850 | 4,737 |
| ขยายโรงงาน             | 81          | 56   | 29   | 13,396.99         | 7,236.26  | 2,246.59 | 6,953      | 2,734  | 1,886 |
| เลิกกิจการ             | 115         | 96   | 68   | 3,737.88          | 2,925.14  | 2,624.19 | 5,228      | 4,560  | 3,839 |

ที่มา : สำนักงานอุตสาหกรรมจังหวัดปทุมธานี (ข้อมูล ณ วันที่ 30 มิถุนายน 2561)

## 6.7 การพาณิชย์และกลุ่มอาชีพ

## กลุ่มอาชีพในจังหวัดปทุมธานี

| อำเภอ         | จำนวนกลุ่มอาชีพ (กลุ่ม) |
|---------------|-------------------------|
| เมืองปทุมธานี | 20                      |
| คลองหลวง      | 19                      |
| ธัญบุรี       | 30                      |
| หนองเสือ      | 2                       |
| ลาดหลุมแก้ว   | 9                       |
| ลำลูกกา       | 26                      |
| สามโคก        | 13                      |
| รวม           | 119                     |

ที่มา : กองบริหารมาตรฐานผลิตภัณฑ์ชุมชน สำนักงานมาตรฐานผลิตภัณฑ์อุตสาหกรรมมาตรฐานผลิตภัณฑ์  
(รายชื่อผู้ที่ได้รับการรับรองคุณภาพผลิตภัณฑ์ชุมชนจังหวัดปทุมธานี) (ข้อมูล ณ เดือนมิถุนายน 2562)

## 6.8 แรงงาน

ตารางจำนวนสถานประกอบการและลูกจ้าง จำแนกตามขนาดของสถานประกอบการ พ.ศ. ๒๕๕๙ - ๒๕๖๐

| ขนาดของสถาน<br>ประกอบการ<br>(คนทำงาน) | 2558              |         | 2559              |         | 2560              |         |
|---------------------------------------|-------------------|---------|-------------------|---------|-------------------|---------|
|                                       | สถาน<br>ประกอบการ | ลูกจ้าง | สถาน<br>ประกอบการ | ลูกจ้าง | สถาน<br>ประกอบการ | ลูกจ้าง |
| รวมยอด                                | 10,525            | 368,009 | 9,990             | 362,875 | 10,286            | 355,778 |
| 1 - 4                                 | 3,729             | 9,032   | 3,485             | 8,388   | 3,526             | 8,442   |
| 5 - 9                                 | 2,881             | 19,460  | 2,733             | 18,559  | 2,745             | 18,557  |
| 10 - 19                               | 1,388             | 18,957  | 1,291             | 17,503  | 1,404             | 18,758  |
| 20 - 49                               | 1,433             | 46,049  | 1,369             | 44,149  | 1,614             | 52,670  |
| 50 - 99                               | 454               | 31,811  | 452               | 31,867  | 368               | 26,290  |
| 100 - 299                             | 430               | 71,940  | 457               | 76,731  | 437               | 72,773  |
| 300 - 499                             | 109               | 40,497  | 105               | 39,224  | 97                | 36,006  |
| 500 - 999                             | 60                | 40,700  | 60                | 41,788  | 57                | 39,869  |
| > 1,000                               | 41                | 89,563  | 38                | 84,666  | 38                | 82,413  |

ที่มา : แผนพัฒนาจังหวัดปทุมธานี (พ.ศ. 2561-2565) ฉบับทบทวน ประจำปีงบประมาณ พ.ศ.2563  
(ข้อมูล ณ วันที่ 10 พฤษภาคม 2562)

ตารางจำนวนคนต่างด้าวที่ได้รับอนุญาตทำงานจังหวัดปทุมธานี จำแนกตามลักษณะการเข้าเมือง ปี พ.ศ. 2556-2560

| ลักษณะการเข้าเมืองและเพศ | 2556   | 2557    | 2558    | 2559    | 2560    |
|--------------------------|--------|---------|---------|---------|---------|
| รวมทั้งสิ้น              | 92,318 | 117,933 | 197,914 | 165,299 | 212,727 |
| ชาย                      | 61,175 | 75,683  | 122,584 | 99,745  | 126,176 |
| หญิง                     | 31,143 | 42,250  | 75,330  | 65,554  | 86,551  |
| เข้าเมืองถูกกฎหมาย       | 91,685 | 117,442 | 136,851 | 164,955 | 211,519 |
| ชาย                      | 60,809 | 75,399  | 85,946  | 99,546  | 125,464 |
| หญิง                     | 30,876 | 42,043  | 50,905  | 65,409  | 86,055  |
| เข้าเมืองผิดกฎหมาย       | 633    | 491     | 61,063  | 344     | 1,208   |
| ชาย                      | 366    | 284     | 36,638  | 199     | 712     |
| หญิง                     | 267    | 207     | 24,425  | 145     | 469     |

ที่มา : แผนพัฒนาจังหวัดปทุมธานี (พ.ศ. 2561-2565) ฉบับทบทวน ประจำปีงบประมาณ พ.ศ.2563  
(ข้อมูล ณ วันที่ 10 พฤษภาคม 2562)

## 7. ศาสนา ประเพณี วัฒนธรรม

### 7.1 การนับถือศาสนา

ประชากรส่วนใหญ่ของจังหวัดปทุมธานีนับถือศาสนาพุทธ ข้อมูลจากสำมะโนประชากรและเคหะสำนึกงานสถิติแห่งชาติระบุว่า มีประชากรประมาณร้อยละ 95.8 ที่นับถือศาสนาพุทธ รองลงมานับถือศาสนาอิสลาม (ร้อยละ 2.7) ศาสนาคริสต์ (ร้อยละ 0.7) และศาสนาอื่นๆ ในส่วนที่เหลือ (ร้อยละ 0.8) ในปี 2560 จังหวัดปทุมธานี มีจำนวนศาสนสถาน ประกอบด้วยวัด จำนวน 191 แห่ง สำนักสงฆ์ 9 แห่ง โบสถ์คริสต์ 79 แห่ง มัสยิด ๓๐ แห่ง พระภิกษุ 4,204 รูป และสามเณร 828รูป

ตารางวัด สำนักสงฆ์ โบสถ์คริสต์ มัสยิด พระภิกษุ และสามเณร จำแนกเป็นรายอำเภอ พ.ศ. 2560

| อำเภอ         | วัด        | สำนักสงฆ์ | โบสถ์คริสต์ | มัสยิด    | พระภิกษุ     | สามเณร     |
|---------------|------------|-----------|-------------|-----------|--------------|------------|
| <b>รวมยอด</b> | <b>191</b> | <b>9</b>  | <b>39</b>   | <b>30</b> | <b>4,204</b> | <b>828</b> |
| เมืองปทุมธานี | 42         | 1         | 5           | 3         | 543          | 37         |
| คลองหลวง      | 24         | 3         | 10          | 4         | 1,955        | 590        |
| ธัญบุรี       | 11         | -         | 12          | 1         | 971          | 26         |
| หนองเสือ      | 20         | 1         | 1           | 3         | 232          | 27         |
| ลาดหลุมแก้ว   | 19         | 2         | 2           | 6         | 217          | 16         |
| ลำลูกกา       | 33         | 1         | 8           | 11        | 543          | 33         |
| สามโคก        | 42         | 1         | 1           | 2         | 343          | 99         |

ที่มา : แผนพัฒนาจังหวัดปทุมธานี (พ.ศ. 2561-2565) ฉบับทบทวน ประจำปีงบประมาณ พ.ศ.2563

(ข้อมูล ณ วันที่ 10 พฤษภาคม 2562)

### 7.2 ประเพณีและงานประจำปี

ปทุมธานีมีนามเดิมว่า “สามโคก” ซึ่งเป็นเมืองเก่าเมื่อครั้งกรุงศรีอยุธยาตอนต้นมีวัฒนธรรม ประเพณีต่างๆ มากมาย ได้แก่

#### 1) ประเพณีการหุงข้าวแช่ (เป็งสงกรานต์ )

เป็นประเพณีสงกรานต์ข้าวแช่ของชาวไทยรามัญ(มอญ) มีการนำข้าวสุกแช่ ลงในน้ำเย็นลอยดอกมะลิพร้อมกับจัดอาหารคาวหวานจัดเป็นสำหรับแล้วนำออกขบวนแห่ไปถวายพระและญาติผู้ใหญ่ที่เคารพนับถือ ในวันสงกรานต์ พอตอนบ่ายก็จะมีการก่อพระทรายและร่วมปล่อยนกปล่อยปลาน้ำหอมไปสร้งน้ำพระขอพรจากพระและยกขบวนไปรดน้ำอวยพรผู้ใหญ่ตามขนบธรรมเนียมประเพณีที่ได้ยึดถือกระทำกันมาเป็นประเพณีของชาวมอญที่ยึดถือปฏิบัติสืบทอดกันมาแต่สมัยโบราณ มาจนกระทั่งทุกวันนี้ เริ่มในเมษายนของทุกปี โดยชาวบ้านจะทำความสะอาดจัดเก็บบ้านเรือนที่อยู่อาศัยให้มีระเบียบเรียบร้อยสวยงาม ทำการกวขนม กะละแมซึ่งถือว่าเป็นขนมประเพณีสงกรานต์ที่สำคัญ เป็นขนมที่ใช้ทำบุญและใช้สำหรับต้อนรับแขกที่มาเยี่ยมเยือน สิ่งที่สำคัญประการต่อไปคือ การเตรียมทำข้าวแช่ ซึ่งมีอยู่ 7 อย่าง และ นอกจากนั้น ต้องเตรียมเครื่องอุปโภค บริโภคอื่นๆ ที่ต้องใช้ในการทำบุญและประกอบกิจกรรม ต่างๆ ตอนเย็นของวันที่ 12,13 และ 14 เมษายน ผู้ที่เป็นหัวหน้าครอบครัว คือพ่อบ้านจะมีการ เตรียมปลุกศาลเพียงตา มีเสา 4 ต้น ปูพื้นสูงระดับสายตา (สูงเพียงตา) ล้อมฝาสามด้านด้วยผ้าขาว สะอาด ไม่มีหลังคา ฝาแม่บ้านจะเตรียมทำกับข้าวแช่ไว้ให้เสร็จก่อนหกโมงเช้า และในตอนเช้าตรู่ของวันที่ 13,14 และ 15 เมษายน แต่ละครอบครัวจะนำข้าวแช่พร้อมกับข้าวใส่สำหรับไปวางเช่นถวายบวงสรวงพระอินทร์ พระพรหม เทวดา อารักษ์ต่างๆ ณ ศาลเพียงตา 1 สำหรับ พร้อมกับจุดเทียน กล่าวคำอัญเชิญบวงสรวง นำไปถวายพระภิกษุสามเณร 1 สำหรับ และนำไปให้ญาติผู้ใหญ่ที่เคารพไม่จำกัดจำนวนสำหรับแต่สมควร ส่วนที่เหลือไว้รับประทานในครอบครัว และสำหรับต้อนรับเชื้อเชิญแขกมิตรสหายมาร่วมรับประทาน ทั้งหมดที่กล่าวมานี้ กระทำเพื่อเป็นสิริมงคล ความสุขความเจริญของครอบครัว และวงศ์ตระกูล ตลอดจนเป็นการแสดงความกตัญญูกตเวทิตาคุณ แต่ละ



บ้านก็จัดเตรียมสำหรับกับข้าวและขนมกะละแม ผัดแป้งแต่งตัวตามประเพณีนิยมไปทำบุญตักบาตรพร้อมกันที่วัดเวลา 8.00 น. ซึ่งมีการประกอบกิจกรรมประเพณี สงกรานต์ ตอนบ่ายบรรดาเด็ก หนุ่มสาวหรือผู้ที่มีอาวุโสน้อยกว่าจะนำน้ำกับน้ำไปรดน้ำดำหัวและให้น้ำอบญาติผู้ใหญ่ เพื่อเป็นการขอพรและการให้พร ซึ่งกันและกันหลังจากนั้นก็พากันไปรดน้ำพรมน้ำอบ ปักธงสีประดับ จุดธูปเทียน บูชากราบไหว้รัฐของบุพการีซึ่งล่วงลับไปแล้วที่บริเวณโกศซึ่งตั้งอยู่ในบริเวณวัด ตั้งแต่ เวลาประมาณ 16.30 น. เป็นต้นไป เป็นเวลาสรงน้ำพระภิกษุ สามเณร หลังการสรงน้ำพระภิกษุ สามเณร หลังจากสรงน้ำพระเสร็จเรียบร้อยแล้ว จะมีการเล่นทะเล่ยมอญ พร้อมกับ นักล้วยน้ำว่าสุกแจกจ่ายให้แก่ลูกหลานที่มาห้อมล้อมชมอยู่บริเวณนั้นได้นำมาเช่นและก็จะได้รับประทาน

## 2) ประเพณีตักบาตรพระร้อยทางน้ำ จังหวัดปทุมธานี

ประเพณีตักบาตรพระร้อย จะกระทำกัน เทศกาลวันออกพรรษาตั้งแต่แรม 1 ค่ำ เดือน 11 เป็นต้นไป การตักบาตรพระร้อยนี้ ทางวัดที่อยู่ตามฝั่งแม่น้ำเจ้าพระยาทั้งสองข้าง จะตกลงกันกำหนดแบ่งกันเป็นเจ้าภาพเพื่อไม่ให้ตรงกัน เพราะถ้าตรงกันแล้วจำนวนพระที่มารับบาตรจะได้ไม่ครบ 100 รูป และต้องการให้พุทธศาสนิกชนทั้งหลายรู้กำหนดเวลา จะได้เตรียมจัดทำอาหารหวานคาวไว้ทำบุญตักบาตรได้ถูกต้องด้วยงานประเพณีของชาวไทยเชื้อสายมอญโดยเฉพาะอย่างยิ่งที่อำเภอสามโคกจังหวัดปทุมธานีมีอยู่น้อยและยังคงอนุรักษ์สืบต่อกันมาอย่างเคร่งครัด และยังคงอนุรักษ์สืบต่อกันมาอย่างเคร่งครัดจนถึงรุ่นปัจจุบันประเพณีตักบาตรพระร้อยเป็นประเพณีอันดีงามของการทำบุญเนื่องในวันออกพรรษาที่ปฏิบัติสืบต่อกันมานาน นับร้อยปีของชาวไทยเชื้อสายมอญประเพณีนี้เริ่มตั้งแต่เทศกาลวันออกพรรษา แรม 1 ค่ำ เดือน 11 เป็นต้นไป ซึ่งในช่วงเดือนนี้เป็นช่วงน้ำหลาก ล้นฝั่งแม่น้ำเจ้าพระยาน้ำเปี่ยมตลิ่ง การจัดการตักบาตรพระร้อยเป็นหน้าที่ของวัดที่ตั้งอยู่ริมฝั่งแม่น้ำเจ้าพระยาและริมคลอง แต่ก็ได้กำหนดไปเสียทุกวัด ส่วนใหญ่จะจัดให้มีการตักบาตรเฉพาะในวัดใหญ่ๆ ตามที่ยึดถือกันมาแต่ดั้งเดิมเพราะว่าต้องนิมนต์พระภิกษุมาเป็นจำนวนมาก ดังที่เรียกว่า “พระร้อย” นั้นเอง ด้วยความศรัทธาในพระพุทธศาสนาของบรรดาพุทธศาสนิกชน การตักบาตรพระร้อยจึงเป็นงานบุญที่ยิ่งใหญ่ ของจังหวัดปทุมธานี

## 3) ประเพณีตักบาตรน้ำผึ้ง จังหวัดปทุมธานี

วันก่อนวันเริ่มพิธีตักบาตรน้ำผึ้ง ชาวบ้านบางกระดีจะเตรียมทำข้าวต้มเพื่อที่จะเตรียมไปทำบุญตักบาตรน้ำผึ้งแต่ละบ้านจะทำข้าวต้มไม่เหมือนกัน เช่น ข้าวต้มลูกโยน, ข้าวต้มคลุก, ข้าวต้มมัด ข้าวต้มลูกโยน (ฮะ-โลม-เอ็ด-เกล็ด) มีลักษณะลูกกลมห่อด้วยยอดจาก จะทิ้งหางยาวข้าวต้มคลุก (ฮะ-โลม-ตัด) มีลักษณะลูกใหญ่และยาวห่อด้วยยอดจากเวลาทานต้องหันเป็นชิ้นคลุกด้วย น้ำตาลทราย,เกลือ และมะพร้าวขูดข้าวต้มมัด หรือข้าวต้มผัด (ฮะ-โลม) มีลักษณะเป็นยาวข้างในใส่ถั่วดำและกล้วยห่อด้วยใบตองหรือใบจากก็ได้ประกบคู่แล้วมัดด้วยกระหางยอดจากฉีกครึ่งเมื่อถึงช่วงเย็นของวันที่ทำข้าวต้มมัดหรือข้าวต้มที่ชาวบ้านทำกันชาวบ้านบางกระดีจะให้ลูกหลานนำข้าวต้มนั้นไปส่งตามบ้านผู้หลักผู้ใหญ่ที่นับถือการทำบุญ ตักบาตรน้ำผึ้งนั้น คนมอญเชื่อว่ามีความสำคัญมาก เพราะพระสงฆ์จะเก็บน้ำผึ้งไว้เพื่อใช้เป็นยา ในคราวจำเป็น เพราะน้ำผึ้งเป็นส่วนผสมของยาโบราณที่สำคัญมาก คนมอญเชื่อในอานิสงส์ การให้ทานด้วยน้ำผึ้งดังกล่าวนี้ จึงได้มีประเพณีตักบาตรน้ำผึ้งสืบเนื่องกันมาช้านานจนถึงปัจจุบันนี้

## 4) ประเพณีรำพาข้าวสาร

ด้วยความฉลาดของคนในอดีตที่ตั้งบ้านเรือนอยู่ริมฝั่งแม่น้ำเจ้าพระยา ที่ได้นำวิถีชีวิตที่ผูกพันกับแม่น้ำ นำมาเชื่อมโยงกับเรื่องราวทางพระพุทธศาสนาได้อย่างลงตัวจนก่อให้เกิดเป็นประเพณีที่ทรงคุณค่า เรียกว่า..... "ประเพณีรำพาข้าวสาร" คำว่า "รำพา" หมายความว่า การชักชวน เชิญชวน การรำพาข้าวสารหมายถึง การเชิญชวนท่านผู้ที่มีจิตศรัทธาได้ร่วมทำบุญ การเชิญชวนท่านผู้ที่มีจิตศรัทธาได้ร่วมทำบุญ ด้วยการรำพาข้าวสารนั้นก็หมายถึงการร้องรำพาด้วยถ้อยคำสำเนียงเสียงภาษาที่ไพเราะ เสนาะต่อผู้ที่ได้ฟัง จนเกิดศรัทธาและร่วมบริจาคสิ่งของต่างๆ ร่วมทำบุญ การรำพาข้าวสาร นิยมจัดขึ้นในช่วงหน้าน้ำประมาณช่วงออก

พรรษาและเป็นช่วงที่ชาวบ้านจะได้ร่วมงานบุญใหญ่ซึ่งเรียกว่า การทอดกฐิน การรำพาข้าวสาร เป็นการบอกบุญทางเรือโดยบอกบุญกับชาวบ้านที่อาศัยอยู่ริมฝั่งแม่น้ำ การรำพาข้าวสาร จะร้องรำพาในช่วงกลางคืนก่อนที่จะถึงวันทอดกฐินเพื่อรวบรวมสิ่งของ จตุปัจจัยไปร่วมทอดกฐิน การร้องรำพาข้าวสาร จะมีพ่อเพลง แม่เพลง เป็นต้นเสียงในการร้องเชิญชวน และผู้ที่ร่วมเรือกันมากก็จะเป็นลูกคู่ ตัวอย่างเนื้อร้อง เจ้าขามแม่ลา ระลอกเอ๋ย ลาหอมดอกดอกเอ๋ยจำปา ช่างขึ้นแล้วหนอเรามาขอรำพา เอ เอ้ ลา เท่ ลา สาวเอ๋ย มาถึงบ้านนี้เอ๋ย อย่าได้รอรี จอดหัวบันได โอ้แม่เจ้าประคุณลูกเอาส่วนบุญมาให้ เอ เอ้ ลา เท่ ลา สาวเอ๋ย การร้องรำพาถือว่าการเรียบเรียงคำง่าย ๆ ที่มีความสัมผัสก่อให้เกิดความไพเราะโดยพ่อเพลงแม่เพลงร้องเชิญชวนในการร่วมทำบุญทอดกฐิน

ประวัติความเป็นมาของการรำพาข้าวสาร จะจัดทำขึ้นหลังวันออกพรรษา ช่วงเขตกฐิน (วันแรม 1 ค่ำ เดือน 11 - วันขึ้น 15 ค่ำ เดือน 12) ในเวลากลางคืนระหว่างเวลา 1 ทุ่ม ถึงเที่ยงคืน ชาวไทยรามัญชาย - หญิง ทั้งคนหนุ่มคนแก่คณะหนึ่งลงเรือลำใหญ่เรียกว่า เรือเจ้าขาม หัวเรือจุดตะเกียงให้แสงสว่างในเรือมีกระบุง กระสอบสำหรับใส่ข้าวสารและสิ่งของอื่นๆ เครื่องดนตรี ได้แก่ ซอ จะเข้ ขลุ่ย ฉิ่ง กลอง (เปิงมาง) ต่อมาเพิ่มระนาด บรรเลงประกอบการร้อง จัดให้คนแก่คนหนึ่งแต่งกายนุ่งขาวห่มขาวเป็นประธานนั่งกลางลำเรือ ส่วนคนอื่นจะแต่งอย่างไรก็ได้ช่วยกันพายเรือไปตามบ้านทั่วไป พอถึงจอดเรือที่หัวบันไดบ้านแล้วร้องเพลงเป็นทำนองบอกบุญเชิญชวนให้ทำบุญร่วมกัน เมื่อเจ้าของบ้านได้ยินเพลง ก็รู้ได้ทันทีว่าเป็นการมาบอกบุญเพื่อรวบรวมข้าวสารสิ่งของต่างๆ เพื่อนำไปทอดกฐิน ก็จะรีบนำลงมาให้ที่เรือพร้อมยกมือไหว้เป็นการอนุโมทนาด้วย คณะเรือเจ้าขามก็จะร้องเพลงให้พรเจ้าของบ้าน แล้วจึงพายเรือไปยังบ้านอื่นๆ ต่อไป คณะเรือเจ้าขามจะออกบอกบุญครั้งละหลายๆ คีน จนกว่าเห็นว่าข้าวของที่ได้มาเพียงพอที่จะทอดกฐินแล้วจึงยุติการบอกบุญแบบนี้สันนิษฐานว่า เริ่มมีขึ้นประมาณกรุงรัตนโกสินทร์ตอนต้น หรืออาจเป็นประเพณีที่มีอยู่ก่อนในเมืองมอญแล้วก็ได้ ครั้นอพยพเข้ามาตั้งถิ่นฐานที่เกาะเกร็ด ก็ยังถือปฏิบัติสืบต่อมา เดิมเนื้อร้องเพลงบอกบุญเป็นภาษามอญ ต่อมารัชกาลที่ 2 ได้เสด็จฯ เยี่ยมชาวไทยรามัญที่เข้ามาตั้งบ้านเรือนที่เมืองนนทบุรี เมืองสามโคก หลายครั้ง ครั้งหนึ่งพระวรวงศ์เธอพระองค์เจ้าวัชรวิวงศ์ พระเจ้าหลานยาเธอในรัชกาลที่ 2 (พระองค์เจ้าขาว-พระโอรสในกรมพระเทเวศน์วัชรินทร์ พระราชโอรสในรัชกาลที่ 2 กับเจ้าจอมมารตาน้อยระนาด ต้นสกุลวัชรวิวงศ์) ได้ตามเสด็จฯ และทรงทราบถึงประเพณีการร้องเพลงบอกบุญเป็นภาษามอญ พระเจ้าหลานยาเธอพระองค์นี้จึงได้ทรงริเริ่มนิพนธ์เนื้อเพลงบอกบุญเป็นภาษาไทย เพื่อจะได้ร้องบอกบุญแก่คนไทยได้ด้วย ส่วนทำนองร้องยังคงเดิม ตั้งแต่นั้นเป็นต้นมาเพลงบอกบุญของชาวไทยรามัญก็ได้มีเนื้อเพลงเป็นภาษาไทย และมีชื่อว่าเพลงเจ้าขามตามพระนามเดิมของพระองค์

##### 5) ประเพณีแห่ธงตั้งตะขาบ จังหวัดปทุมธานี

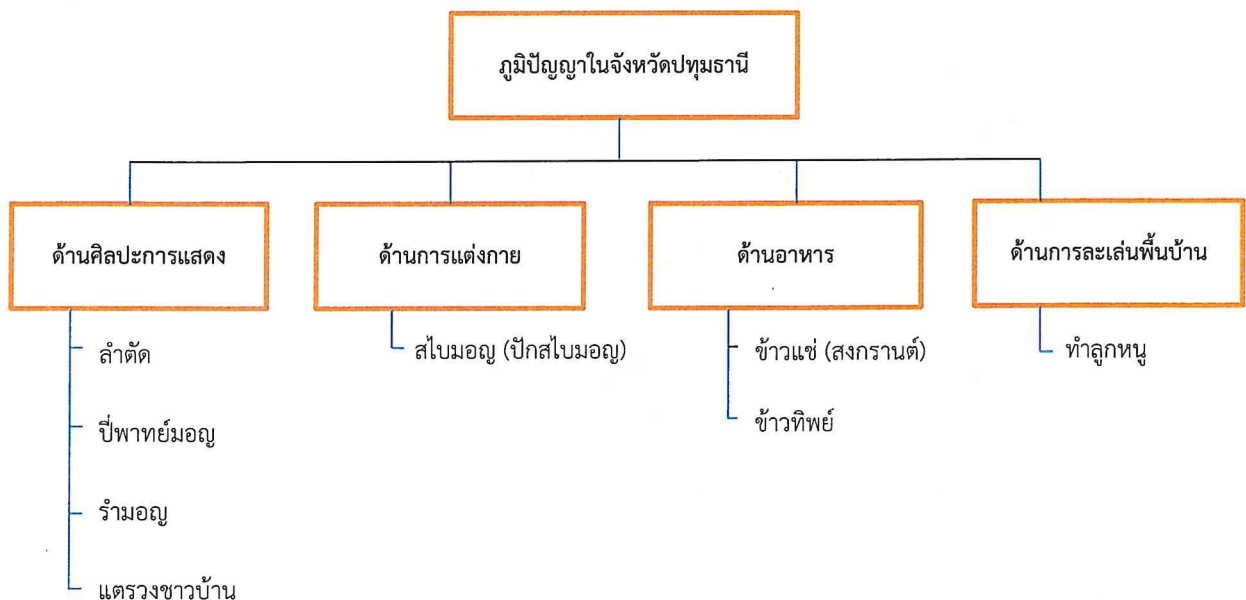
ประเพณีถวายธงตะขาบ การถวายธงตะขาบเป็นประเพณีที่ชาวไทยรามัญเมืองปทุมธานีถือปฏิบัติกันในเทศกาลวันสงกรานต์ กระทำกันที่เสาหงส์หน้าเจดีย์หรือโบสถ์ วิหารอันเป็นสัญลักษณ์ของชาวรามัญแห่งหงสาวดีเสาหงส์ทำด้วยไม้กลมหรือเหลี่ยมมีเสาประกบคู่ประดับด้วยบัวหัวเสาที่ปลายเสามีรูปหงส์ทรงเครื่องหล่อด้วยโลหะยื่นอยู่ปลายเสากางปีกทั้งสองข้างที่จะงอยปากหงส์แหวนด้วยกระดิ่ง บนสุดมีฉัตรสามชั้นปักอยู่ ชาวรามัญเรียกเสาหงส์ว่า “เทียะเจมเจียนู” ประเพณีถวายธงตะขาบจะจัดทำกันในวันสุดท้ายของวันสงกรานต์ที่ศาลาวัด โดยใช้ผ้าเป็นผืนยาวตัดเป็นรูปตัวตะขาบ ใส่มิไผ่เป็นระยะๆ ตลอดผืน ติดธงเล็กๆ ที่ชี้หัวมิไผ่ เมื่อเสร็จแล้วดูไกลๆ คล้ายตัวตะขาบ ชาวรามัญเรียกธงนี้ว่า “อะลามเทียะกี” หลังจากทำเสร็จแล้วในตอนบ่ายก็จะมีแห่ธงโดยช่วยกันจับขอบธงตลอดทั้งผืนแห่ธงไปตามหมู่บ้านมีขบวนเถิดเทิงกลองยาวประกอบขบวน เสร็จแล้วนำมาทำพิธีถวายธงที่หน้าเสาหงส์ แล้วชักขึ้นสู่ยอดเสา เพื่อเป็นการบูชาพระพุทธเจ้าและสืบสานประเพณีต่อมาจนถึงทุกวันนี้

## 6) ประเพณีการเล่นแข่งขันลูกหนู จังหวัดปทุมธานี

จังหวัดปทุมธานีมีประเพณีอีกอย่างหนึ่งที่เรียกว่า “ลูกหนู” ที่จังหวัดอื่นไม่มีประเพณีการเล่นแข่งขันลูกหนูนี้จะจัดให้มีในงานศพพระเท่านั้นซึ่งชาวปทุมธานีถือเป็นขนบธรรมเนียมประเพณีสืบทอดกันมาช้านาน คำว่า “ลูกหนู” ในที่นี้มีได้หมายถึงสัตว์สี่เท้าชนิดหนึ่งที่แมวชอบจับกินเป็นอาหารแต่เป็นวัตถุที่ประกอบขึ้นด้วยกรรมวิธีที่ชำนาญของช่างด้วยใช้ดินระเบิดชนิดเดียวกับดอกไม้เพลิงทำเป็นรูปคล้ายจรวดหรือบั้งไฟของชาวตะวันออกเฉียงเหนือ ตัวลูกหนูเขาทำด้วยลำไม้ไผ่ขนาดใหญ่ ยาวประมาณสองปล้องครึ่งมีเส้นผ่าศูนย์กลางประมาณ 12 เซนติเมตร หรือบางทีก็ทำด้วยไม้เนื้อแข็งกลึงเป็นรูปทรงกระบอก เจาะข้างในให้กลวง บางครั้งก็ใช้กระบอกเหล็ก แต่กระบอกเหล็กไม่ค่อยนิยมกันนักเพราะมีอันตราย ข้างในกระบอกอัดดินปืนเข้าไปให้แน่น แล้วอุดหัวอุดท้ายด้วยดินเหนียวและเจาะรูตรงกลางให้พอดี สำหรับติดสายชนวนไว้จุดไฟให้ลามเข้าไปไหม้ดินปืนในกระบอก ครั้นไฟกระทบดินปืนในกระบอกจะเกิดระเบิดเป็นเปลวเพลิงพุ่งออกมาจากรูท้ายกระบอก ดูคล้ายดอกไม้ไฟหรือไฟพะเนียงหรือผีพุ่งไต้ด้วยความแรงของดินระเบิด มันจะขับเคลื่อนตัวกระบอกลูกหนูให้วิ่งไปข้างหน้า ตามลวดสลิงที่ชิงไว้โดยเร็ว เพราะตัวลูกหนูเขาผูกติดไว้กับลวดสลิง ระหว่างที่ลูกหนูวิ่งจะมีเสียงดังแซ่ดๆ น่าตื่นเต้นเป็นที่น่าดูมาก เมื่อลูกหนูวิ่งไปสุดลวดสลิงมันจะพุ่งเข้าชนปราสาท ซึ่งตั้งอยู่ห่างประมาณ 40 เมตร ถ้าของใครถูกที่สำคัญของปราสาทตามที่คณะกรรมการกำหนดไว้ก็จะได้รับรางวัลอย่างงาม

## 7.3 ภูมิปัญญาท้องถิ่น ภาษาถิ่น

### 7.3.1) ภูมิปัญญาท้องถิ่น



### 7.3.2) ภาษาถิ่น

จังหวัดปทุมธานี มีประชากรอาศัยอยู่อย่างหนาแน่น เนื่องจากเป็นชุมชนเมืองอยู่ในเขตปริมณฑล ติดกับเมืองหลวง การใช้ภาษาในการสื่อสารใช้ภาษาไทยเป็นหลักในการสื่อสารในชีวิตประจำวัน และมีการใช้ภาษาอื่นๆ ดังนี้

- 1) ประชาชนชาวไทยเชื้อสายรามัญก็จะใช้ภาษามอญในการสนทนาตามโอกาส
- 2) ประชาชนชาวไทยเชื้อสายจีนก็จะใช้ภาษาจีนในการสนทนาตามโอกาส
- 3) ประชาชนผู้นับถือศาสนาอิสลามใช้ภาษามลายูในการสนทนาตามโอกาส

ที่มา : สำนักงานวัฒนธรรมจังหวัดปทุมธานี

## 7.4 สินค้าพื้นเมืองและของที่ระลึก

จังหวัดปทุมธานีมีสินค้า OTOP ที่สำคัญเช่น เครื่องปั้นดินเผาเบญจศิริ ดอกไม้ประดิษฐ์จากดิน-ญี่ปุ่น น้ำมันงา เปลือกไขวิจิตร กระเป่ารองเท้าหนัง หมูทุบ และน้ำพริกคลองรังสิต

## 8. ทรัพยากรธรรมชาติ

### 8.1 น้ำ

จังหวัดปทุมธานีอยู่ในแอ่งเจ้าพระยาตอนล่าง ซึ่งครอบคลุมที่ราบลุ่มภาคกลางนับตั้งแต่จังหวัดนครสวรรค์ ลงมาถึง ปากแม่น้ำ เป็นบริเวณที่มีตะกอนทับถมจนเกิดเป็นชั้นน้ำ ประกอบด้วยชั้นกรวดทรายสลับด้วยดินเหนียวในระดับความลึกประมาณ 650 เมตร ตะกอนเหล่านี้แบ่งออกเป็น 8 ชั้นน้ำ ซึ่งแต่ละชั้นไม่มีความสัมพันธ์ในเชิงศาสตร์ซึ่งกันและกัน และเป็นชั้นน้ำที่แผ่ขยายออกไปในแนวราบอย่างกว้างขวาง และมีคุณสมบัติทางอุทกธรณีเฉพาะตัวชั้นน้ำทั้ง 8 ชั้น ประกอบด้วย

|                      |           |     |      |
|----------------------|-----------|-----|------|
| (ก) ชั้นน้ำกรุงเทพ   | ลึกประมาณ | 50  | เมตร |
| (ข) ชั้นน้ำพระประแดง | ลึกประมาณ | 100 | เมตร |
| (ค) ชั้นน้ำนครหลวง   | ลึกประมาณ | 150 | เมตร |
| (ง) ชั้นน้ำนทบุรี    | ลึกประมาณ | 200 | เมตร |
| (จ) ชั้นน้ำสามโคก    | ลึกประมาณ | 300 | เมตร |
| (ฉ) ชั้นน้ำพญาไท     | ลึกประมาณ | 400 | เมตร |
| (ช) ชั้นน้ำธนบุรี    | ลึกประมาณ | 450 | เมตร |
| (ซ) ชั้นน้ำปากน้ำ    | ลึกประมาณ | 550 | เมตร |

จังหวัดปทุมธานี มีการสูบน้ำบาดาลขึ้นมาใช้ประมาณ 258,341 ลบ.ม./วัน โดยชั้นน้ำที่ใช้มากที่สุดคือ ชั้นน้ำนครหลวง ชั้นน้ำนทบุรี และชั้นน้ำพระประแดง เนื่องจากให้น้ำบาดาลที่มีปริมาณมากและคุณภาพดี พื้นที่ที่มีการสูบน้ำบาดาลขึ้นมาใช้มากที่สุด ได้แก่ อำเภอลองหลวง อำเภอเมืองปทุมธานี และอำเภอธัญบุรี

แหล่งน้ำใต้ดินของจังหวัดปทุมธานี แบ่งได้เป็น 2 ประเภท คือ

1) แหล่งน้ำใต้ดินให้ปริมาณน้ำน้อย โดยทั่วไปน้ำมีคุณภาพดีแต่บางพื้นที่ เป็นน้ำกร่อยและมีตะกอนสนิมเจือปน พื้นที่ที่มีแหล่งน้ำประเภทนี้ ได้แก่ อำเภอลาดหลุมแก้ว อำเภอหนองเสือ และอำเภอลำลูกกา

2) แหล่งน้ำใต้ดินให้ปริมาณน้ำมาก โดยทั่วไปน้ำมีคุณภาพเช่นเดียวกับแหล่งน้ำใต้ดินให้ปริมาณน้ำน้อย ได้แก่ พื้นที่อำเภอสสามโคก อำเภอลองหลวง อำเภอธัญบุรี และอำเภอเมืองปทุมธานี

### 8.2 ป่าไม้

ในเขตจังหวัดปทุมธานีไม่ป่าไม้ มีแต่เขตห้ามล่าสัตว์ป่าวัดไผ่ล้อมและวัดอัมพวาราม สังกัดกรมอุทยานแห่งชาติ สัตว์ป่าและพันธุ์พืช โดยได้รับการประกาศเมื่อวันที่ ๒๑ กรกฎาคม ๒๕๕๑ เป็นต้นมา ครอบคลุมเนื้อที่ประมาณ ๗๔ ไร่ เป็นถิ่นที่อาศัยเก่าแก่ของนกปากห่าง จากการสำรวจเมื่อปี ๒๕๓๙ พบจำนวน ๘๔,๗๘๘ ตัว และพบที่อาศัยในพื้นที่อื่นอีก ๒๕๔ ชนิด ทั้งที่เป็นนกประจำถิ่นและนกอพยพ

### 8.3 ภูเขา

ในเขตจังหวัดปทุมธานีไม่มีภูเขา

#### 8.4 ทรัพยากรธรรมชาติที่สำคัญขององค์กรปกครองส่วนท้องถิ่น

พื้นที่ของจังหวัดปทุมธานี เป็นที่ลุ่มน้ำท่วมถึงในฤดูน้ำหลาก บริเวณทุ่งรังสิตในอดีตพื้นที่ส่วนใหญ่เป็นป่าละเมาะ สลับหนองน้ำและทุ่งนามีต้นไม้อยู่หลายชนิด โดยมีไม้สะแกเป็นไม้ใหญ่ในป่าสลับด้วยต้นคาง ต้นกระท่อม ต้นสะเดา ต้นหมากเฒ่า ต้นกุ่ม ต้นตะโก ต้นตะขบ ต้นไผ่ป่า ฯลฯ สำหรับไม้เถาไม้จำพวกมันนกก เถาวัลย์ ต้นเชือกเขา ไม้พุ่ม เช่น ต้นเล็บเหยี่ยว ต้นหนามแดง ต้นขำมะเลียง ฯลฯ ไม้หัวไม้ดอก เช่น ต้นพลับพลึง ต้นตะขาบ ต้นหนามสามสีบ นอกจากนี้ยังมีไม้เศรษฐกิจคือ ต้นตาล มีอยู่มากในเขตอำเภอเมือง ฯ และอำเภอสามโคก ไม้ใหญ่อีกชนิดหนึ่งที่มีขนาดใหญ่ และอายุยืนคือ ต้นยาง ปัจจุบันยังมีเหลืออยู่ตามวัดต่าง ๆ ที่ตั้งอยู่ริมฝั่งแม่น้ำเจ้าพระยา เช่น วัดเทียนถวาย วัดโบสถ์ วัดมะขาม วัดสำแล วัดตำหนัก วัดชัยสิทธิवास วัดเชิงท่า บางวัดมีต้นตะเคียน อายุนับร้อยปี เช่น วัดสวนมะม่วง

ทรัพยากรน้ำ จังหวัดปทุมธานี มีแหล่งน้ำสำคัญที่เป็นแหล่งน้ำผิวดินและแหล่งน้ำใต้ดิน โดยเฉพาะแม่น้ำเจ้าพระยาเป็นแหล่งน้ำผิวดินที่สำคัญของจังหวัด เฉพาะช่วงที่ไหลผ่านอำเภอเมือง ฯ มีความยาวประมาณ ๓๐ กิโลเมตร นอกจากนั้นยังมีคลองอีกประมาณ 84 คลอง รวมความยาวประมาณ 1,060 กิโลเมตร

\*\*\*\*\*